

# PHD EXISTENCE 15

27.-28. 1. 25  
KONVIKT



... A OBČANKU MAŠ?

ČESKO-SLOVENSKÁ PSYCHOLOGICKÁ KONFERENCE  
(NEJEN) PRO DOKTORANDY A O DOKTORANDECH



**Univerzita Palackého v Olomouci  
Filozofická fakulta**

# **PhD existence 15**

**„... a občanku máš?“**

**Česko-slovenská psychologická konference  
(nejen) pro doktorandy a o doktorandech**

**Bulletin abstraktů**

**27. 1.–28. 1. 2025**

**Olomouc 2025**

Neoprávněné užití tohoto díla je porušením autorských práv a může zakládat občanskoprávní, správněprávní, popř. trestněprávní odpovědnost.

1. vydání

Editors © Eva Aigelová, Lucie Viktorová, Ondřej Skopal, Martin Dolejš, 2025

Cover © Kateřina Manková, 2025

© Univerzita Palackého v Olomouci, 2025

DOI: <https://www.doi.org/10.5507/ff.25.24465777>

ISBN 978-80-244-6577-7

## **Organizátor konference**

Katedra psychologie, Filozofická fakulta, Univerzita Palackého v Olomouci

## **Partneři konference**

Psychologická česká asociace studentů – PSYCHOČAS, z.s

Filozofická fakulta, Univerzita Palackého v Olomouci

Nakladatelství Portál

## **Programový výbor:**

### **Předsedové programového výboru:**

Mgr. Lucie Viktorová, Ph.D.

PhDr. Ondřej Skopal, Ph.D.

### **Programový výbor:**

PhDr. Eva Aigelová, Ph.D.

PhDr. Miroslava Čerešňíková, Ph.D.

PhDr. Martin Dolejš, Ph.D.

Mgr. Miroslav Charvát, Ph.D.

doc. PhDr. Dalibor Kučera, Ph.D.

## **Organizační výbor:**

### **Předseda organizačního výboru:**

PhDr. Martin Dolejš, Ph.D.

### **Organizační výbor:**

PhDr. Eva Aigelová, Ph.D.,

Jan Blažek,

Bc. Michaela Čárková,

Martin Londin,

PhDr. Denisa Manková, Ph.D.,

Mgr. Gabriel Kňážek, Ph.D.,

Mgr. Barbora Kňážek Považanová, Ph.D.,

Šárka Špilarová

## **Záštitu nad konferencí převzali:**

doc. Mgr. Jan Stejskal, M.A., Ph.D.

děkan Filozofické fakulty Univerzity Palackého v Olomouci

PhDr. Martin Dolejš, Ph.D.

vedoucí Katedry psychologie Filozofické fakulty Univerzity Palackého v Olomouci

## **Přednáškové místnosti PhD existence (2025)**

### **Hlavní sál**

Auditorium Maximum (1. patro)

### **Přednáškové a workshopové místnosti**

Carolina 009 (přízemí)

Předsálí Auditoria Maxima (1. patro)

Robert Smetana 3.20 (3.patro)

## Místo konání

<https://uc.upol.cz/>

Umělecké centrum Konvikt, Univerzitní 3, Olomouc 771 80

Barokní budova bývalého jezuitského Konviktu je jednou z nejstarších součástí olomoucké univerzity. Po její náročné a velkorysé rekonstrukci získala Univerzita Palackého prostorový historický komplex s mnoha originálními prostorami. Pět uměnovědných a uměnovýchovných kateder filozofické a pedagogické fakulty tak dostalo nové posluchárny, ateliéry, studia, reprezentativní konferenční sály pro mezinárodní setkání a pracovny pro své studenty a pedagogy. Historické centrum Olomouce bylo současně obohaceno o další středisko vzdělanosti, kultury a umění.

Umělecké centrum Univerzity Palackého není jen pracovištěm určeným výuce a výzkumu, ale je zapojeno do každodenního kulturního a uměleckého života. Osobnosti a soubory zde vystupující jsou spojeny s odborným zaměřením zdejších pracovišť a s jejich styky s umělci a odborníky z České republiky i ze zahraničí. Olomoučané a turisté zde navštěvují filmová a divadelní představení, koncerty v koncertní síni v Kapli Božího Těla i výstavy instalované v rozlehlých chodbách. Umělecké centrum UP je otevřeno i o prázdninách pro konání letních škol, divadelních přehlídek a výtvarných plenérů.

## Mapa místa konání

<https://goo.gl/maps/gUfKc8fseMu8PGfFA>

## Doprava na místo konference

Umělecké centrum Konvikt se nachází v centru Olomouce (Univerzitní 3, Olomouc).

**Z autobusového nádraží** jede tramvajová linka č. 4, výstupní stanice Náměstí Republiky.

**Z vlakového nádraží** jede tramvajová linka č. 2, 3, 4, 6, výstupní stanice Náměstí Republiky. Poté po cca 5 minutách pěší chůze dorazíte do Uměleckého centra Konvikt.

**Placené parkoviště** naleznete hned na náměstí Republiky nebo v podzemním, krytém parkovišti Hanáckého pluku 1153/4, Olomouc.

## **Večerní program pro účastníky konference**

<https://www.restauracefontana.cz/>

První den konference, v pondělí 27. 1. 2025, proběhne od 19:00 společenský program konference. Samotná restaurace Fontána bude otevřena pro účastníky konference od 19:00. Společenským večerem nás bude doprovázet pěvecký sbor Cantabile. Původně sbor vznikl a působil v Jívové, v posledních letech zpívá pod záštitou města Štěpánov. Repertoár je pestrý – duchovní hudba, současné skladby, ale také lidové písně.

Součástí večera je raut.

### **Doprava k Fontáně**

Restaurace Fontána - Smetanovy sady 603, centrum

<https://goo.gl/maps/JThqnN3X94RLPLni9>

Poznámka organizačního výboru konference: Není možné zúčastnit se večerního programu bez registrace na konferenci. Vstupenka na večerní program bude vydána při osobní registraci během prvního dne konference.

## Slovo úvodem

Vážené kolegyně a kolegové,

vítejte na jubilejním **15. ročníku konference PHD EXISTENCE**: Česko-slovenské psychologické konference (nejen) o doktorandech a pro doktorandy v prostorách Uměleckého centra UP „Konvikt“ v Olomouci.

Letošní ročník nese příznačný podtitul „...**a občanku máš?**“ a v duchu oslav tohoto významného milníku lidského života se můžete těšit především na příspěvky z oblasti vývojové i pedagogické a školní psychologie, klinické psychologie i příbuzných disciplín. Vaší pozornosti by kromě zvaných přednášek neměla uniknout ani posterová sekce a především **komiksová soutěž na téma PhD existence**, jíž se můžete zúčastnit! Stačí přihlásit své dílo u kolegyní na registraci a doufat, že si získá hlasy publika (samozřejmě můžete hlasovat taky 😊) – výsledky budou vyhlášeny v rámci konference a výherce i jednoho hlasujícího čekají zajímavé ceny.

Pokud se konference účastníte aktivně, nezapomeňte na možnost svůj konferenční příspěvek dále zpracovat formou odborného článku v časopise Diskuze v psychologii

(<https://diskuzevpsychologii.upol.cz/>).

Těšíme se na setkání s vámi a společné debaty nejen v prostorách Konviktu, ale i na společenském večeru v restauraci Fontána ve Smetanových sadech, kde vás kromě bohatého rautu čeká i kulturní program.

Doufáme, že si 15. narozeniny naší konference užijete, a budeme se potkávat i v dalších letech.

Za programový a organizační výbor

Ondřej Skopal a Lucie Viktorová



## Foreword

Dear Colleagues,

Welcome to the **15th-anniversary PHD EXISTENCE: Czech-Slovak Psychology Conference** (not only) about and for doctoral students on the premises of the UP Art Centre „Konvikt“ in Olomouc.

This year's conference bears a fitting subtitle, "**...and do you have an ID?**" and in the spirit of celebrating this important milestone in human life, you can look forward to presentations from the fields of developmental, educational, and school psychology, clinical psychology, and related disciplines. In addition to the invited lectures, the poster session and especially the **comic competition on the theme of PhD existence**, which you can participate in, should not escape your attention! Just submit your work to the colleagues at the registration desk and hope it will get the audience's vote (of course, you can vote as well 😊) - the results will be announced during the conference, and exciting prizes await the winner and one voter.

If you are actively participating in the conference, don't forget the opportunity to develop your conference paper further and submit it as an article to the journal Discussion in Psychology (<https://diskuzevpsychologii.upol.cz/>).

We look forward to meeting you and discussing with you not only on the premises of the Konvikt but also at the social evening in the Fontána restaurant in Smetanovy sady, where a cultural program awaits you in addition to a rich buffet.

We hope that you will enjoy the 15th anniversary of our conference and that we will meet again in the years to come.

On behalf of the Program and Organizing Committee

Ondřej Skopal a Lucie Viktorová

## Katedra psychologie FF UP v Olomouci



Katedra psychologie Filozofické fakulty je odborné pracoviště Univerzity Palackého, která je druhou nejstarší univerzitou v českých zemích. Historie olomouckého vysokého školství začíná r. 1566 zřízením jezuitské koleje, která o šest let později získala práva jako jiné evropské univerzity. Novodobá historie univerzity se datuje od roku 1946, kdy došlo k obnovení její činnosti. V dnešní době má univerzita osm fakult, které navštěvuje více než 21 tisíc studentů. Svým dominantním postavením dává Univerzita Palackého historické Olomouci charakter typického univerzitního města. Atraktivní prostředí starobylého města a jeho inspirující kulturní duch se doplňují s moderními metodami bádání, které vědecká pracoviště fakult nabízejí.

### **Katedra psychologie se profiluje ve třech základních okruzích:**

- vzdělávání,
- vědecko-výzkumné aktivity,
- praktická výuka.

### **Katedra psychologie nabízí několik odlišných forem studia oboru psychologie:**

- Bakalářské jednooborové prezenční studium,
- Magisterské navazující jednooborové prezenční studium,
- Bakalářské jednooborové kombinované studium,
- Magisterské navazující jednooborové kombinované studium,
- Postgraduální studium (Klinická a pedagogická psychologie, Psychologie práce, organizace a dopravy).

Podrobnější informace o nabízených doktorských studiích, a to jak v českém, tak v anglickém jazyce, naleznete na webových stránkách.

<https://psych.upol.cz/studentum/studium/phd-studium/>

Podobně se můžete dozvědět více o našich probíhajících výzkumech, laboratořích, a možnostech odborné spolupráce na <https://labpsych.upol.cz/>.

Vedle základního vzdělání v psychologických vědách katedra nabízí **programy celoživotního vzdělávání** (psycholog ve zdravotnictví, psychologie pro učitele středních škol, práce školního specialisty na ŽS a SŠ, postgraduální vzdělání v dopravní psychologii, základy krizové intervence pro poradenské pracovníky ve školách a další) a **kvalifikační programy** (rigorózní a habilitační řízení).

**V současnosti je výzkum na Katedře psychologie rozdělen do následujících oblastí:**

- Kognitivní (obecná) psychologie,
- Vývojová psychologie a psychologie rodiny,
- Sociální psychologie a psychologie osobnosti,
- Poradenská, pedagogická a školní psychologie,
- Klinická psychologie, diagnostika a psychoterapie,
- Psychologie práce, organizace a dopravní psychologie,
- Metodologie, statistika a experimentální psychologie.

**Bližší informace o Katedře psychologie FF UP se dozvíte na webových stránkách: [www.psych.upol.cz](http://www.psych.upol.cz)**

**Vybrané publikace členů naší katedry naleznete pod níže uvedeným odkazem <http://psych.upol.cz/vyzkum/klicove-publikace/>**

**Kontaktní adresa:**

Katedra psychologie

Filozofická fakulta

Univerzita Palackého v Olomouci

Klížkovského 10

771 80 Olomouc

Tel: +420 585 633 501

E-mail: [psychologie@upol.cz](mailto:psychologie@upol.cz)





Filozofická  
fakulta

Univerzita Palackého  
v Olomouci

KATEDRA  
PSYCHOLOGIE

# Doktorát

## z klinické a pedagogické psychologie

***Vždycky vás bavila psychologie, ale nikdy  
jste neměli prostor věnovat se jí pořádně?***

Katedra psychologie Univerzity Palackého v Olomouci  
nově nabízí Ph.D. studium pro zájemce i z jiných  
než psychologických oborů.

### **Kdo se může přihlásit na Ph.D. z psychologie?**

Všichni absolventi s ukončeným druhým stupněm  
vysokoškolského vzdělání (Mgr., Ing., apod.).

### **Jak probíhá studium?**

Doktorát můžete studovat v denní i kombinované formě. Standardní doba  
studia je 4 roky. Během nich studenti realizují výzkumný projekt, pracují  
na disertační práci (dle jimi zvoleného tématu) a získávají kredity za  
absolvování povinných a volitelných předmětů.

Podrobné informace ke studiu, přijímacímu řízení a životě  
na Katedře psychologie najdete na adrese

**[www.phdpsych.upol.cz](http://www.phdpsych.upol.cz)**



**<https://psych.upol.cz/studentum/studium/phd-studium/>**



# Doktorské studium

## PSYCHOLOGIE PRÁCE A ORGANIZACE DOPRAVNÍ PSYCHOLOGIE

*Skvělá příležitost pro psychology i ne-psychology*

### Málo memorování, hodně praxe

Naším cílem není vychovat roboty na odříkání textu, ale špičkové odborníky na aktuální a společensky důležitá témata z oblasti psychologie práce a organizace a dopravní psychologie. Studovat Ph.D. v jedné z těchto oblastí znamená mít zázemí vysoce prestižního vědeckého pracoviště Katedry psychologie FF UP, pracovat v týmu s nejlepšími odborníky a učit se od nich na reálných projektech.

### Skvělá příležitost pro ne-psychology

Psychologie je jedním z nejlukrativnějších oborů současnosti. Studovat Ph.D. na Katedře psychologie je úžasná příležitost pro všechny s ukončeným druhým stupněm VŠ vzdělání (Mgr., Ing. apod.). Díky studiu se naučíte rozumět „člověku“ a vztahům, kde je člověk důležitým faktorem (práce, doprava). Předchozí studium psychologie není vyžadováno.

### Obvyklá doba studia je 4 roky

Studijní program Doktorské studium v oblasti psychologii práce, organizace a dopravy je složen ze dvou směrů, prvním je psychologie práce a organizace a druhým psychologie dopravy. Je pouze na vás, ve kterém směru se v rámci studia budete chtít profilovat a prohlubovat vaše znalosti. První rok studia je stejný pro oba dva směry (společný obecný základ; např. projektové řízení, diagnostika), v druhém roce studia si zvolíte, který směr chcete studovat, a nadále se profilujete pouze v jednom z oborů (tedy buď v psychologii práce a organizace, nebo v psychologii dopravy).

### Nový obor přinese nové odborníky

Ph.D. v oblasti psychologie práce, organizace a dopravy je nově otevřený obor. Využijte příležitost být mezi prvními, kdo se v této oblasti stanou největšími odborníky v České republice. Studovat můžete v denní i kombinované formě, v českém i anglickém jazyce.

[www.phd.psych.upol.cz](http://www.phd.psych.upol.cz)



<https://psych.upol.cz/studentum/studium/phd-studium/>

# Psychologická česká asociace studentů



Psychočas z.s., tedy Psychologická česká asociace studentů, je zapsaný spolek působící na celostátní úrovni. V současné době má své pobočky v Brně, Českých Budějovicích, Olomouci, Ostravě a Praze.

Hlavním cílem Psychočasu je spojovat studenty psychologie po celé České republice a vytvářet bezpečné prostředí pro jejich projekty, nápady, vzdělávání a profesní růst. Členové se tedy mohou rozvíjet prostřednictvím vzdělávacích kurzů, přednášek, workshopů, praxí nebo skrz vlastní iniciativu v organizaci.

Dále se zaměřujeme také na vzdělávání široké veřejnosti a šíření dobrého jména psychologie v jejích očích. V neposlední řadě naše činnost směřuje k propojování studentů napříč jednotlivými pobočkami, ale také celou republikou, a vytváření tak pevné sociální sítě. Mezi naše nejvýznamnější projekty patří beze sporu Psychotalks, Trenérské centrum, Introspekt, Buddy projekt, DoStředy a studentská konference, letos na téma Dítě – o něm, pro něj.

Na celostátní úrovni se můžeme pyšnit spoluprací s ČMPS, mezinárodně pak s organizací EFPSA.

[www.psychocas.cz](http://www.psychocas.cz)

[Facebook: Psychočas](#)

[Instagram: psycho\\_cas](#)

# Program konference

**Pondělí 27. 1. 2025**

**PhD Existence „...a občanku máš?“**

## **1. den**

**8:00 - 17:00**      **Začátek registrace účastníků konference**

(registrace možná po celou dobu konání konference)

**9:00 - 9:15**      **Auditorium Maximum (1. patro)**

**Slavnostní zahájení konference**

Moderuje Dolejš, M.

**doc. Mgr. Jan Stejskal, MA, Ph.D.**

děkan Filozofické fakulty UP

**PhDr. Martin Dolejš, Ph.D.**

hlavní organizátor konference

**Mgr. Lucie Viktorová, Ph.D., PhDr. Ondřej Skopal, Ph.D.**

Předsedové programového výboru

**09:15 – 10:15**      **Auditorium Maximum (1. patro)**

**Zvaná přednáška**

moderuje Viktorová, L.

Jan Mareš

**[Mýty ve vzdělávání: Výzvy v profesní přípravě učitelů  
a \(školních\) psychologů](#)**

**10:15 – 10:30**      **Přestávka (15 minut)**



- 10:30 – 11:30 Auditorium Maximum (1. patro)**
- Ústní příspěvky**  
moderuje Skopal, O.
- Petr Nilius, Martin Tomášek  
**Jak se podporují školní psychologové**
- Petr Nilius, Ondřej Bezdíček, David Unger, Petr Mikoška  
**Srovnání vzdělávacích systémů klinických psychologů:  
Česká republika a zahraničí**
- 11:30 – 11:45 Přestávka (15 minut)**
- 11:45 – 12:45 Auditorium Maximum (1. patro)**
- Zvaná přednáška**  
Moderuje: Kňážek Považanová, B.
- Marian Groma  
**Od dětstva k dospelosti s poruchou sluchu**
- 12:45 – 14:00 Oběd**
- 14:00 – 15:30 Auditorium Maximum (1. patro)**
- Ústní příspěvky**  
Moderuje Viktorová, L.
- Dalibor Kučera, Veronika Káplová, Simona Černá  
**Posilování resilience studentů prostřednictvím VR  
komunikačních simulací**
- Branislav Uhrecký, Denisa Marcinechová, Veronika Zámečnicková  
**Stratégie emočnej regulácie u zdravotníckych záchranárov  
a študentov urgentnej medicíny - kvalitativná analýza**

Jan Brzobohatý, Pavel Flekač

**Psychická odolnost a well-being studentů v kontextu internacionalizace českých vysokých škol**

**14:00 – 15:30 Carolina (009, přízemí)**

**Ústní příspěvky**

Moderuje Skopal, O.

Jiří Svoboda, Roman Procházka

**Vztah pohybu, docility a resilience u adolescentů v normě a patologii**

Gabriella Cápec, Szergej Cápec, Sigmund Erik, Baďura Petr

**Subjektivní zdravotní obtíže a jejich vztahy k osamělosti a duševnímu zdraví u českých adolescentů**

Lucie Škodáková, Ondrej Gergely

**Metody práce s třídním kolektivem a arteterapeutické/ artefiletické techniky ve školství**

**14:00 – 15:30 Předsálí Auditoria Maxima (1. patro)**

**Posterová sekce**

Moderuje Kňážek, G.

Od autorů se očekává 5-minutové představení prezentovaného posteru a také přítomnost u posterů po celou dobu sekce, z důvodu zodpovídání dotazů zájemců z publika. Postery musí být vyvěšeny min. 2 h před zahájením sekce.

Tereza Merhoutová, Helena Pipová, Roman Procházka,  
Jaroslava Suchá

**Internetový fitness obsah: souvislost s body image a stravováním**

Viktória Sunyík, Branislav Uhrecký

**Dezinformácie o rakovine: Ako alternatívne médiá vytvárajú falošné príbehy o zdraví**

Simona Bartošová, Vladimíra Čavojová, Miroslav Sirota  
**Diagnostická neistota pod lupou: Boj s miskoncepciami o antibiotikách**

Kateřina Azim Aburas, Eva Dragomirecká  
**Online Communities and Perinatal Mental Health: A Systematic Review**

Alžběta Váňová, Jaroslava Suchá  
**Záměrné sebepoškozování a jeho funkce v období adolescence**

Ondrej Hronský  
**Sociálne kompetencie a črty temnej triády adolescentov zo špeciálnych výchovných zariadení**

Erika Graňová, Marta Zaťková  
**Kresba postavy u detí s poruchou intelektu**

Marek Malůš, Marcin Czub  
**Dark Retreats – Sensory Deprivation as Mindfulness Practice?**

Lucie Ottová  
**Pracovní výkonnost v kontextu práce na dálku a na pracovišti**

Stanislav Svačina, Anna Ševčíková, Gabriela Gore-Gorszewska  
**Příčiny šedé rozvodovosti: Systematická analýza rozvodů u osob nad 50 let**

Natália Marková, Tomáš Sollár  
**Dispozície kritického myslenia, kariérová rozhodnosť a kariéerna motivácia u vysokoškolských študentov**

Ema Lukačková, Gabriela Šeboková  
**Dispozície kritického myslenia vo vzťahu k akademickej úspešnosti**

Barbora Kuviková, Tomáš Sollár  
**Psychometrické vlastnosti dotazníka akademickej sebaučinnosti**

Zdenka Hlaváčková

**Metody práce a strategie v edukaci žáků se specifickými poruchami učení na základní škole v souvislosti s osobnostními charakteristikami učitele**

**15:30 – 15:45**

**Přestávka**

**15:45 – 17:15**

**Auditorium Maximum (1. patro)**

**Ústní příspěvky**

moderuje Kňážek Považanová, B.

Musokhib

**Lenggeran: mask and trance dance from Java**

Mirlinda Markaj, Václav Linkov

**Communication behaviour towards foreigners learning Slovak and their feelings**

**15:45 – 17:15**

**Carolina (009, přízemí)**

**Workshop**

Martin Dolejš (20 míst)

**Jak zkonstruovat dotazník?**

(Doporučeno pro studenty a akademiky mimo

Katedru psychologie FF UP.)

**15:45 – 17:15**

**Robert Smetana (3.20, 3.patro)**

**Workshop**

Adam Coufal, Žaneta Fritschková, Anežka Pastorová

**Cesta: Pojd'te se s námi ponořit do světa barev, tvarů a symbolů**

**Od 19:00**

**SPOLEČENSKÝ VEČER konference (restaurace Fontána)**

# Úterý 28. 1. 2025 PhD Existence „a občanku máš?“

## 2. den

**08:00 – 12:00** Registrace účastníků konference (registrace možná oba dny, po celou dobu konání konference)

**09:00 – 10:00** Auditorium Maximum (1. patro)

**Zvaná přednáška**

moderuje Viktorová, L.

Romana Mazalová (60 min.)

[Spiritualita na prodej](#)

**09:00 – 10:00** Carolina (009, přízemí)

**Ústní příspěvky**

moderuje Dolejš, M.

Matěj Písařík

[Užívání pornografie nezletilými v Česku](#)

Anna Drake, Elisabeta Drimlová

[Zkušenost žen se sexuálním obtěžováním v autoškole](#)

**10:00 – 10:15** Přestávka (15minut)

**10:15 – 11:45** Auditorium Maximum (1. patro)

**Zvaná přednáška**

moderuje Viktorová, L.

Petr Baďura, Radek Palaščík (60 min.)

[Zdravá generace? Životní styl českých dětí od \(A\)lkoholu až po \(Zzz\)pánek](#)

## Ústní příspěvek

Lucie Horelicová, Marie Buchtová, Veronika Navrátilová, Petr Baďura

[Klimatická změna jako téma: Jsou české děti ohroženy klimatickou úzkostí?](#)

10:15 – 11:45

**Carolina (009, přízemí)**

## Ústní příspěvky

moderuje Skopal, O.

Monika Krejčí, Veronika Matušková, Hana Horáková, Terézie Zuntichová, Tomáš Nikolai, Martin Vyhnaněk

[Srovnání hodnocení neuropsychiatrických symptomů pacienty v predementních stádiích a jejich blízkými](#)

Michaela Zapletalová, Kateřina Vitásková, Aleš Bartoš

[Hodnocení spontánní řečové produkce u osob s demencí pomocí vytvořeného dějového obrázku](#)

Eva Adamovská

[Psychosociální dopady zanechání řízení ve stáří - současné vědění a cesty ke zmírnění následků](#)

10:15 – 11:45

**Robert Smetana (3.20, 3.patro)**

## Ústní příspěvky

moderuje Kňážek Považanová, K.

Jiří Kameník, Eliška Šlesingrová

[Proměny Pragmatické jazykové roviny v kontextu terapeutického pískoviště u dětí předškolního a mladšího školního věku](#)

Eliška Šlesingrová

[Vytvořená slovní banka a měření nazaloty u předškolních a mladších školních dětí pomocí přístroje Nasometer II model 6400](#)

**12:45 – 12:00 Přestávka (15 minut)**

**12:00 – 13:30 Auditorium Maximum (1. patro)**

**Ústní příspěvky**

moderuje Viktorová, L.

Kryštof Petr, Daniel Dostál, Tereza Škárková, Lucia Školníková

**PersonaSense – osobnost v senzorech chytrých telefonů**

Adriana Niziolová, Ondřej Bezdíček

**Deeseho-Roedigera-McDermottové paradigma adaptované do českého jazyka**

Adam Pekarčík

**Ako vnímanie seba samého ovplyvňuje to, čo robíš**

**12:00 – 13:30 Carolina (009, přízemí)**

**Ústní příspěvky**

moderuje Skopal, O.

Ondřej Moravčík

**Motivace známá - neznámá anebo statistický přehled sebevražedného jednání**

Dana Godžáková

**Spoločný svet, rôzne vnímanie reality: konšpiračné presvedčenia v medziľudských vzťahoch**

Richard Gamrát, Pavol Kačmár

**Počiatočná adaptácia slovenskej verzie nástroja na zisťovanie jadrových symptómov vyhorenia (BAT-C)**

**12:00 – 13:30 Robert Smetana (3.20, 3.patro)**

**Ústní příspěvky**

moderuje Kňážek Považanová, B.

Monika Škodáčková

**Faktory ovplyvňujúce funkčné čítanie u osôb s poruchou autistického spektra**

Karolína Červinková

**Klinicko-logopedická péče o předčasně narozené dítě s obtížemi s příjmem potravy v ČR - kazuistika**

Jana Pospíšilová, Lenka Venterová

**Význam a dostupnost volnočasových aktivit pro děti s kombinovaným postižením: pohled odborníků ze Zlínského kraje**

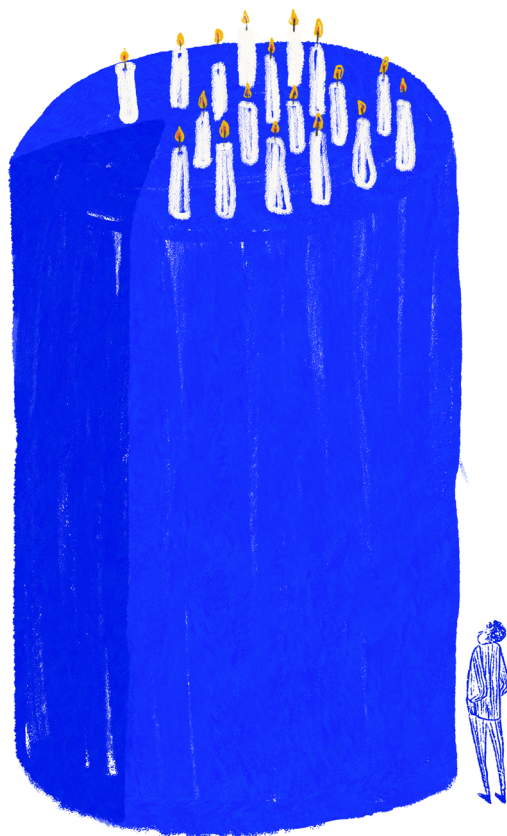
**13:30**

**Ukončení konference a vyhlášení výsledků soutěže o nejlepší komix a nejlepší poster - cena diváků**

moderují Dolejš M., a Viktorová, L.

Organizační a programový výbor si vyhrazuje právo na případné změny v programu. Za název příspěvku odpovídá autor příspěvku.





# Anotace

Ústní příspěvky  
(řazeno abecedně)

## **Ako vnímanie seba samého ovplyvňuje to, čo robíš**

Adam Pekarčík

Univerzita Pavla Jozefa Šafárika

Dosahovanie cieľov je rozhodujúcim aspektom úspechu každého jednotlivca. Psychologické mechanizmy obklopujúce tento proces však zostávajú zložitým fenoménom. Hlavným zámerom štúdie je skúmať komplexný vzťah medzi sebauvedomením, sebaobrazom (self-concept), sebaúčinnosťou a dosahovaním cieľov. Na základe teórií sebaregulácie a motivácie existuje predpoklad vzájomnej interakcie spomínaných premenných. Prierezový dizajn štúdie umožnil respondentom (N=140) vyplniť škály Sebareflexie a vŕľadu, Dotazník osobného sebaobrazu, Škálu všeobecnej sebaúčinnosti a prispôsobenú batériu položiek zameranú na dosahovanie cieľov. Výsledky zdôrazňujú vzájomné pôsobenie kognitívnych, osobnostných a motivačných faktorov pri dosahovaní cieľov a ponúkajú praktické implikácie pre vzdelávanie a osobnostný rozvoj.

VEGA:1/0145/23

## **Communication behaviour towards foreigners learning Slovak and their feelings**

Mírlinda Markaj, Václav Linkov

Faculty of Social and Economic Sciences

This experiences of foreigners living not only in Slovakia but around the world are undoubtedly difficult. Their lives are surrounded by negative emotions, language difficulties, cultural shock and practical stressors from day-to-day life in foreign countries. Experiences that play a critical role in shaping their experiences, both linguistically and emotionally. To see few nuances of these communication behaviour we will dwell on the personal, professional, and emotional experiences of foreigners living in different parts of the world.

## **Deeseho-Roedigera-McDermottové paradigma adaptované do českého jazyka**

Adriana Niziolová<sup>1</sup>, Ondřej Bezdíček<sup>2</sup>

<sup>1</sup> PVŠPS

<sup>2</sup> Laboratoř neuropsychologie J. Diamanta, Neurologická klinika a Centrum klinických neurověd, 1. lékařská fakulta, Univerzita Karlova a Všeobecná fakultní nemocnice v Praze

Celou éru odstartovaly výzkumy J. Deeseho, které měly za cíl postihnout míru omylnosti lidské paměti. Ověřovali jsme hypotézu, že DRM paradigma vyvolává v českém jazyce přibližně stejnou míru interference a paměťové iluze jako v jazyce anglickém. Experimentu se účastnilo 31 participantů, kterým jsme auditivně prezentovali dvanáct seznamů slov v rámci DRM paradigmatu. Seznam s kritickým slovem „jehla“ dosáhl nejvyšší míru interference, dokonce vyšší než, která se vyskytla u seznamu se stejným kritickým slovem v Deeseho experimentu z roku 1959. Ostatní seznamy měly nižší míru interference než, kterých dosáhl Deese. Závěrem lze říct, že s menšími odchylkami adaptace DRM paradigmatu do češtiny vede k přibližně podobné úrovni interference a falešných vzpomínek jako v originále.

## **Faktory ovplyvňujúce funkčné čítanie u osôb s poruchou autistického spektra**

Monika Škodáčková

UPOL PdF

Predkladaný teoreticky orientovaný príspevok sa zameriava na faktory ovplyvňujúce funkčný systém čítania u jednotlivcov s poruchou autistického spektra (PAS). Medzi základné faktory podieľajúce sa na výslednej miere funkčnosti možno zaradiť mieru závažnosti príznakov PAS, kognitívne schopnosti a adaptívne správanie. V kontexte komunikácie u jednotlivcov na spektre však možno rozlišovať skupiny žiakov podľa ich funkčnosti a osobitných prejavov jazyka a reči, čo sa vo výraznej miere odzrkadlí práve pri náviku čítania s porozumením. Z tohoto dôvodu sme venovali pozornosť jednotlivým špecifickým metódam, ktoré je možno využiť pri náviku funkčného čítania u žiakov s PAS v kombinácii s poruchou intelektu. V neposlednom rade sme poukázali i na využitie inovatívnych prístupov.

# Hodnocení spontánní řečové produkce u osob s demencí pomocí vytvořeného dějového obrázku

Michaela Zapletalová<sup>1</sup>, Kateřina Vitásková<sup>1</sup>, Aleš Bartoš<sup>2</sup>

<sup>1</sup> Ústav speciálně pedagogických studií, Univerzita Palackého, Olomouc

<sup>2</sup> Neurologická klinika 3. LF UK a FN Královské Vinohrady, Praha

**Úvod:** I když se diagnostika demence zaměřuje zejména na paměť, poruchy řeči a jazyka, patrné již ve spontánním projevu, jsou častým, ale mnohdy opomíjeným symptomem mnoha demencí. Cílem příspěvku je představit možnosti hodnocení spontánní řečové produkce u osob s demencí pomocí dějového obrázku.

**Metody a osoby:** Byly stanoveny výzkumné otázky, které byly následně ověřeny statistickou analýzou. Výsledky byly porovnány mezi kontrolní skupinou (n=26) a osobami s demencí (n=25).

**Výsledky:** Statistická analýza neprokázala rozdíly v délce popisu obrázku za minutu. Naopak byly zjištěny rozdíly v počtu slov za minutu. Korelace mezi úrovní vzdělání a způsobem popisu obrázku nebyla potvrzena.

**Závěr:** Úlohy s popisem obrázku představují užitečný diagnostický nástroj při hodnocení demence.

IGA\_PdF\_2022\_014 „Výzkum vybraných fyziologických a patologických mechanismů hlasu, jazyka a řeči, jejich hodnocení a intervence v kontextu logopedického, speciálněpedagogického a neurovývojového bádání““,

IGA\_PdF\_2024\_017 „Zkoumání multidemenzionálníchdeterminantů fatických, fonačních a artikulačních funkcí ve vazbě na vybrané poruchy komunikace z pohledu logopeda“, RVO [Fakultní nemocnice Královské Vinohrady, 00064173] a Technologická agentura ČR, Program SIGMA DC3 [TQ01000332].

## **Jak se podporují školní psychologové**

Petr Nilius<sup>1</sup>, Martin Tomášek<sup>2</sup>

<sup>1</sup> Ambulance klinické psychologie, s. r. o.

<sup>2</sup> FF Ostravská univerzita

Přednáška představí současný stav školní psychologie v České republice, včetně legislativního ukotvení, přípravy a nástupu školních psychologů do praxe a jejich integrace do školního prostředí. Na základě šetření mezi školními psychology identifikuje klíčové oblasti jejich činnosti a upozorňuje na potřebu systematické podpory a vzdělávání, která by zajistila jejich efektivní zapojení do školních poradenských týmů. V závěru článek promýšlí možnosti rozvoje školní psychologie prostřednictvím institucionalizace podpůrných pozic, metodické podpory a potřebných změn na úrovni pregraduálního vzdělávání.

## **Klimatická změna jako téma: Jsou české děti ohroženy klimatickou úzkostí?**

Lucie Horelicová, Marie Buchtová, Veronika Navrátilová, Petr Baďura

Institut Sociálního Zdraví (OUSHI), CMTF UP

Klimatická změna a její důsledky jsou velmi diskutovaným tématem. Vědecké studie již prokázaly její vliv na životní prostředí a v poslední době se zkoumají její dopady na zdraví. V naší pilotní studii jsme se zaměřili na to, jak klimatickou změnu prožívají české děti. Studie zahrnovala kvalitativní data z pěti focus group a kvantitativní data z dotazníku, který obsahoval škálu Climate Change Worries (CCW). Podle výsledků si děti změnu klimatu uvědomují, ale většina z nich v souvislosti s ní neprožívá negativní emoce, s výjimkou strachu z extrémních projevů počasí. Kvantitativní výsledky ukázaly obavy z dopadů klimatické změny na zvířata a budoucí generace. Naše zjištění naznačují, že prevencí klimatické bezmocnosti a úzkosti by mohla být edukace dětí a dospělých.

IGA\_CMTF\_2024\_005

## **Klinicko-logopedická péče o předčasně narozené dítě s obtížemi s příjmem potravy v ČR – kazuistika**

Karolína Červinková

Univerzita Palackého v Olomouci

Předčasně narozené děti často čelí řadě výzev, zejména v oblasti neurobehaviorální stability a příjmu potravy, což může způsobovat další obtíže v kontextu vyšších úrovní funkčního a psychomotorického vývoje. Tento příspěvek se zabývá kazuistikou předčasně narozené dívky, která tyto potíže vykazovala. V rámci klinicko-logopedické intervence byl využit koncept cue-based feeding, jehož cílem bylo podpořit autonomní stabilitu dítěte, zlepšit koordinaci S-P-D, snížit stres spojený s krmením, čímž došlo k zajištění pozitivní a bezpečné zkušenosti s příjmem potravy a podpoře optimálního psychomotorického vývoje a posílení citové vazby mezi matkou a dívkou. V rámci péče o předčasně narozené jedince by tak měla být zdůrazňována kvalita péče, neboť ovlivňuje i psychologický a emocionální rozvoj.

IGA\_PdF\_2024\_017 „Zkoumání multidemenzionálních determinantů fatických, fonačních a artikulačních funkcí ve vazbě na vybrané poruchy komunikace z pohledu logopeda“  
[Hlavní řešitel: prof. Kateřina Vitásková]

## **Lenggeran: mask and trance dance from Java**

Musokhib

Univerzita Palackého v Olomouci

Lengger Mask Dance is one of the ancient Javanese traditional trance dances that still remains popular today. Lengger is described as a mask dance because the dancers wear wooden masks as a character reinforcement as well as a conduit for spiritual possession manifested as trance. In local belief, protector spirits enter the dancers' bodies which perform unusual acts (e.g. eating glass, flagellation) and mimic the manifested spirits (e.g. nobles, demons, animals). The purpose of this paper is to describe the spiritual aspects of the lengger dance of Wonosobo in Central Java, drawing on studies of related art forms elsewhere in the region (jatilan, kuda kepang, etc.), including available online content (Facebook, YouTube), as well as our own data (interviews and recordings).

## **Metody práce s třídním kolektivem a arteterapeutické/ artefiletické techniky ve školství**

Lucie Škodáková, Ondřej Gergely

Katedra psychologie, Filozofická fakulta, Univerzita Palackého v Olomouci

Příspěvek představí výzkumný projekt, který má za cíl zmapovat dostupné zdroje metod pro práci s třídním kolektivem a arteterapeutických/artefiletických technik vhodných pro využití ve školství. A to zejména v praxi školních psychologů, školních speciálních pedagogů a dalších členů školních poradenských pracovišť a školních poradenských zařízení. V rámci výzkumného šetření se zaměříme na rešerši aktuálně dostupných zdrojů, ze kterých je možné uvedené techniky čerpat, a na osobní zkušenosti odborníků z praxe. Zajímat nás budou jejich zkušenosti ohledně volby vhodných zdrojů aktivit, doporučeného rozvržení a struktury práce a další praktické tipy pro skupinovou i individuální práci se žáky a klienty v prostředí školy a školských zařízení.

## **Motivace známá - neznámá anebo statistický přehled sebevražedného jednání**

Ondřej Moravčík

Katedra psychologie, Filozofická fakulta, Univerzita Palackého v Olomouci

Posluchačům budou představeny jediné oficiální a dosud nepublikované statistické výstupy z policejních databází, věnujících se hlavním motivacím sebevražedného jednání. Současně bude nastíněno, do jaké míry jsou podchyceny pokusy o sebevraždu a představena spolupráce mezi Policií ČR a Ústavem zdravotnických informací a statistik. Příspěvek vychází z disertačního výzkumu, který se věnuje aktualizaci interních policejních databází.

# Mýty ve vzdělávání: Výzvy v profesní přípravě učitelů a (školních) psychologů

Jan Mareš

Katedra psychologie, Pedagogická fakulta, Masarykova univerzita

Mýty ve vzdělávání mají hluboký dopad na praxi učitelů, proces učení studentů a formování vzdělávacích politik. Tento příspěvek zkoumá klíčové mýty, které ovlivňují různé aspekty vzdělávacího procesu a které jsou posledních deset let diskutovány:

1. Mýty o učení a výuce (např. styly učení, fixní inteligence),
2. Mýty o hodnocení (např. role standardizovaných testů a známek),
3. Mýty o technologiích ve vzdělávání (např. nekritické spoléhání na technologie).

Analyzuje zdroje šíření mýtů prostřednictvím edukváků a sociálních sítí, a jejich vliv na aktéry včetně učitelů, rodičů, médií a politiků, a diskutuje vliv zastarávání poznatků na profesní přípravu učitelů.

Příspěvek se také zaměřuje na strategie a intervence, které mohou podpořit odbourávání mýtů a zvýšit kvalitu vzdělávací praxe. Mezi navrhovanými přístupy jsou pravidelné workshopy, online kurzy, spolupráce s výzkumnými institucemi a důraz na kontinuální profesní rozvoj i kritický přístup k nabízeným poznatkům.

Cílem je poskytnout nejen příklady špatné praxe, ale také nabídnout praktické rady a inspiraci pro učitele a vzdělávací instituce, jak reagovat a přispět k rozvoji evidence-based či evidence-informed přístupů ve vzdělávání (jakkoli samy o sobě mohou být také vzdělávacími mýty).

## Od dětství k dospelosti s poruchou sluchu

Marian Groma

Katedra psychologie a patopsychologie,  
Pedagogická fakulta Univerzity Komenského v Bratislave

Dopady poruchy sluchu u dětí sú rôznorodé nielen v závislosti od obdobia straty sluchu a stupňa straty sluchu. Cieľom príspevku je opísať rozmanitosť vývinu detí a dospelujúcich s poruchou sluchu v oblasti osvojovania si jazyka, poznávania, socializácie, utvárania identity a mentálneho zdravia a vymedziť, ktoré faktory ovplyvňujú trajektóriu vývinu dieťaťa s poruchou sluchu. Jedným z týchto faktorov je aj samotná psychológia. Najmä



psychológia nepočujúcich zahŕňa mnohé protichodné pohľady a interpretácie prameniace zo súperenia zástancov dvoch vzdelávacích prístupov, s posunkovým jazykom a bez neho. Ktoré psychologické teórie sa ukazujú ako „správne“ pre porozumenie vývinu a utvárania osobnosti dieťaťa s poruchou sluchu?

Nástup kochleárnej implantácie dramaticky zmenil podmienky pre vývin dieťaťa s poruchou sluchu a aj psychológii poskytuje novú skúsenosť a priestor pre bádanie. Ako „rastú“ deti s kochleárnym implantátom, aká je ich životná skúsenosť v období detstva, dospievania? V dospelosti sa vnímajú ako počujúci? Alebo ako nepočujúci?

## **PersonaSense – osobnosť v senzorech chytrých telefonů**

Kryštof Petr, Daniel Dostál, Tereza Škárková, Lucia Školníková

Katedra psychologie, Filozofická fakulta, Univerzita Palackého v Olomouci

V příspěvku bude představen probíhající projekt „PersonaSense – osobnost a chytré telefony“, kde byla sbírána data z několika senzorů chytrých telefonů a zajímá nás propojení s osobnostními a osobnostně patologickými rysy uživatelů (dle Alternativního modelu pro poruchy osobnosti DSM 5). Participanti (N=48) měli po dobu dvou týdnů nainstalovanou aplikaci pro sběr senzorových a dotazníkových dat. Zajímalo nás, jak moc se dá zachytit chování uživatelů za pomoci strojových dat a nakolik jsou tato data vypovídající o osobnosti. Budou představeny předběžné výsledky projektu.

Příspěvek vznikl za podpory MŠMT ČR udělené UP v Olomouci (IGA\_FF\_2023\_025).

## **Počiatočná adaptácia slovenskej verzie nástroja na zisťovanie jadrových symptómov vyhorenia (BAT-C) u študentov**

Richard Gamrát, Pavol Kačmár

Univerzita Pavla Jozefa Šafárika v Košiciach, Filozofická fakulta, Katedra psychológie

Cieľom tejto štúdie je poukázať na počiatočné výsledky adaptácie študentskej verzie Nástroja na zisťovanie jadrových symptómov vyhorenia (BAT-C) do slovenského jazyka. Našej pilotnej štúdie sa zúčastnilo 151 študentov. Konfirmačnou faktorovou analýzou sme

zistili, že teoreticky preferovaný model druhého rádu (štyri faktory prvého rádu – vyčerpanie, mentálny odstup, kognitívne a emocionálne zhoršenie; a jeden faktor druhého rádu – vyhorenie) nebol v dostatočnom súlade s dátami. Konvergentná validita bola podporená: zistili sme pozitívne asociácie BAT-C s depresívnymi symptómami, neuroticizmom, negatívnym afektom, školským vyhorením a negatívne asociácie s optimizmom a pozitívnym afektom. Interné konzistencie škál boli uspokojivé. Hlavným limitom štúdie je príležitostný výber.

APVV-23-0548

## **Posilování resilience studentů prostřednictvím VR komunikačních simulací**

Dalibor Kučera, Veronika Káplová, Simona Černá

Jihočeská univerzita v Českých Budějovicích

Virtuální realita (VR) představuje inovativní přístup k rozvoji sociálních a komunikačních dovedností prostřednictvím interaktivních simulací. Přednáška se zaměřuje na výsledky projektu, jehož cílem je trénink resilience studentů v náročných komunikačních situacích. Cinematické VR simulace využívají fotorealistická 360° videa, která se posloupností a načasováním přizpůsobují verbálním reakcím uživatelů. Pilotní testování, provedené na vzorku 173 studentů, ukazuje reflexi zvládnání stresových situací a subjektivně vnímanou efektivitu této metody.

Prezentace nabídne přehled metodiky, výsledků i diskuzi o potenciálu této technologie ve vzdělávací a tréninkové praxi, se zdůrazněním jejího přínosu pro posilování odolnosti a adaptivních schopností studentů.

TAČR SIGMA PoC JU 01-02

# **Proměny Pragmatické jazykové roviny v kontextu terapeutického písковиště u dětí předškolního a mladšího školního věku**

Jiří Kameník, Eliška Šlesingrová

UPOL, Pedagogická fakulta, Ústav speciálněpedagogických studií

Príspevek přináší dílčí výsledky pilotní studie z oblasti analýzy pragmatické jazykové roviny komunikace pohledem speciální pedagogiky. Cílem je popsat možnosti spojení terapeutického přístupu Sandtray a logopedické intervence v prostředí ordinace klinického logopeda. Formou případové studie zde bude představeno vytváření příběhu participanta výzkumu a možnosti jeho využití v utilizaci zdrojů nejenom v rámci logopedické intervence.

IGA\_PdF\_2024\_017 - „Zkoumání multidimenzionálních determinantů fatických, fonačních a artikulačních funkcí ve vazbě na vybrané poruchy komunikace z pohledu logopeda“

## **Psychická odolnost a well-being studentů v kontextu internacionalizace českých vysokých škol**

Jan Brzobohatý<sup>1</sup>, Pavel Flekač<sup>2</sup>

<sup>1</sup> PdF UPOL, Katedra společenských věd

<sup>2</sup> FF UPOL, Katedra asijských studií

Univerzita Palackého v Olomouci

Príspevek zkoumá psychologické dopady globálních událostí na studenty v kontextu rozvoje internacionalizace vysokých škol. Zaměřuje se na důsledky izolace během pandemie COVID-19, psychologickou zátěž z geopolitických konfliktů a rychlý rozvoj digitálních technologií. Představuje případovou studii, realizovanou na Univerzitě Palackého v Olomouci, jejíž cílem bylo prostřednictvím workshopů podpořit duševní zdraví zahraničních studentů. Workshopy rozvíjely psychickou odolnost, studijní strategie a pocit sounáležitosti. Výsledky zdůrazňují význam preventivních programů přispívajících k inkluzivnímu, internacionalizovanému akademickému prostředí a nabízejí rámec pro strategie reagující na globální výzvy ve vysokoškolském vzdělávání.



# **Psychosociální dopady zanechání řízení ve stáří - současné vědění a cesty ke zmírnění následků**

Eva Adamovská

Univerzita Palackého v Olomouci

Příspěvek se věnuje problematice zanechání řízení vozidla ve stáří a jeho dopadům. Odborné studie i zahraniční praxe dlouhodobě poukazují na významné snížení mobility a zhoršení psychického i fyzického stavu jedince v důsledku nuceného ukončení řízení. Dosud však nebylo podrobně zmapováno, za jakých okolností dochází k odevzdání řidičského oprávnění a zda má ztráta možnosti řídit obdobně závažné dopady na každodenní život seniorů také v českém prostředí. Záměrem příspěvku je představit tento výzkumný problém, shrnout dosavadní poznatky o psychosociálních dopadech zanechání řízení u seniorů a senierek a alternativách k řízení a zároveň nastínit hlavní cíle a plán realizace dizertačního výzkumu zaměřeného na toto téma.

## **Spiritualita na prodej**

Romana Mazalová

Katedra psychologie, Filozofická fakulta, Univerzita Palackého v Olomouci

Online svět je zaplaven kurzy slibujícími zázračné výsledky – od rychlého odblokování traumat během pár minut až po kompletní transformaci života směrem k absolutní spokojenosti. Zní to lákavě? Ale co když za těmito nabídkami stojí jen draze zaplacené prázdné sliby? Přijďte na přednášku a odhalte fenomén spirituálního bypassu, kdy se pod rouškou spirituality obchází skutečná práce na sobě. Seznámíte se s manipulativními technikami a zjistíte, proč právě lidé v těžkých chvílích podléhají iluzi rychlé úlevy, kterou tyto kurzy slibují. Poznejte „ezo“ byznys zblízka – kolik stojí, jaké techniky používá a proč se mu daří.

# Spoločný svet, rôzne vnímanie reality: konšpiračné presvedčenia v medziľudských vzťahoch

Dana Godžáková

Ústav experimentálnej psychológie, CSPV, SAV

Výskumy odhalili, že ľudia, ktorí majú dlhodobý vzťah s niekým, kto verí v konšpiračné teórie, vnímajú rozhovory s touto osobou ako nepríjemné, často sa s touto osobou dostávajú do konfliktov, majú dojem, že sa od seba stále viac vzdávajú, sú menej spokojní s týmto vzťahom a niekedy si želajú, aby táto osoba nebola súčasťou ich života. V niektorých prípadoch sa dokonca prestanú zhovárať a ukončia takýto vzťah. Napriek týmto zisteniam konšpiračné presvedčenia v medziľudských vzťahoch zostávajú vo výskume konšpiračných presvedčení prehladané. Táto prehľadová štúdia preto prináša prehľad výsledkov predošlých výskumov zameraných na skúmanie konšpiračných presvedčení v medziľudských vzťahoch, rozoberá ich silné stránky i limity a zároveň uvádza konkrétne možnosti budúceho smerovania výskumu.

VEGA 2/0020/25: „Social and psychological causes and consequences of belief in epistemically suspect claims“

## Srovnání hodnocení neuropsychiatrických symptomů pacienty v predementních stádiích a jejich blízkými

Monika Krejčí<sup>1,2</sup>, Veronika Matušková<sup>2</sup>, Hana Horáková<sup>2</sup>, Terézie Zuntychová<sup>2</sup>, Tomáš Nikolai<sup>2,3</sup>, Martin Vyhnálek<sup>2</sup>

<sup>1</sup> Katedra psychologie, FF UK, Praha;

<sup>2</sup> Kognitivní centrum, Neurologická klinika, 2. LF UK a FN Motol, Praha;

<sup>3</sup> Oddělení klinické psychologie, FN Motol, Praha.

U osob s kognitívním deficitom sa neuropsychiatrické symptomy štandardne hodnotí z pohľadu blízkých osôb, čo sa však líši od hodnotení pacientů. Cílem studie bylo zkoumat tyto rozdíly pomocí Dotazníku mírné behaviorální poruchy (MBI-C) a jejich souvislost s kognitívním deficitem. Neuropsychologickou baterií jsme vyšetřili 127 starších osob se stížnostmi na kognici (subj. kognitivní pokles [SCD], N=38; mírná kognitivní porucha [MCI], N=89) a 26 kognitivně zdravých kontrol. Pacienti i blízcí vyplnili dotazník MBI C.



U MCI pacienti uváděli méně symptomů než blízcí v poruchách kontroly impulzů ( $p < .05$ ). S rostoucím deficitem zejm. v paměti a exekutivních funkcích silněji korelovalo hodnocení blízkých. Oba pohledy poskytují doplňující informace, užitečné pro včasnou diagnostiku neurodegenerací.

Podpořeno grantem GA UK č. 62924 a projektem č. LX22NPO5107 (MŠMT): Financováno EU – Next Generation EU.

## **Srovnání vzdělávacích systémů klinických psychologů: Česká republika a zahraničí**

Petr Nilius, Ondřej Bezdíček, David Unger, Petr Mikoška

Ambulance klinické psychologie, s. r. o.

FF Ostravská univerzita

Příspěvek se zaměří na analýzu a diskusi rozdílů mezi vzdělávacími systémy klinických psychologů v České republice a v zahraničí. Budeme se věnovat klíčovým tématům, jako je délka vzdělávacích programů, počet kvalifikačních stupňů, struktura a obsah vzdělávání, regulace uznávání zahraničních kvalifikací, a také problémy související s praktickou přípravou a specializací. Účastníci získají detailní přehled o nedostatcích a příležitostech českého systému v porovnání s ostatními evropskými zeměmi a budou moci diskutovat o možných reformách, včetně hledání cest v kontextu doktorského studia.

## **Stratégie emočnej regulácie u zdravotníckych záchranárov a študentov urgentnej medicíny - kvalitatívna analýza**

Branislav Uhrecký, Denisa Marcinechová, Veronika Zámečníková

Ústav experimentálnej psychológie, Centrum spoločenských a psychologických vied, Slovenská akadémia vied, v. v. i.

Cieľom výskumnej štúdie bolo preskúmať zdroje negatívnych emócií v práci zdravotníckeho záchranára a spôsoby regulácie emócií. Uskutočnili sme hĺbkového pološtruktúrované rozhovory s 12 zdravotníckymi záchranármi, ktorí majú aspoň 4 roky praxe, a s 10 študentmi tretieho ročníka urgentnej medicíny, ktorí už majú študentskú prax v záchrannej

zdravotnej službe. Stratégie emočnej regulácie boli zoskupené do štyroch skupín - kognitívne rámcovanie, psychologická vzdialenosť, manažment pozornosti a regulácia emócií cez interpersonálne zdroje. Analýza ukázala, že študenti preberajú podobné kognitívne rámce, aké sa vyskytujú u profesionálnych záchranárov, avšak majú ešte ťažkosti s udrжанím psychologickkej vzdialenosti vo vypätých situáciách a majú sklon k neadaptívnemu sebamonitorovaniu.

VEGA 2/0083/22 Stratégie, zdroje a dôsledky regulácie emócií pri poskytovaní zdravotnej starostlivosti

## **Subjektívni zdravotní obtíže a jejich vztahy k osamělosti a duševnímu zdraví u českých adolescentů**

Gabriella Cápec, Szergej Cápec, Sigmund Erik, Baďura Petr

Institut sociálního zdraví OUSHI - UP Olomouc

Osamělost je významným rizikovým faktorem pro duševní a fyzické poruchy. Tato studie zkoumala vztahy mezi subjektivními zdravotními obtížemi (SZO), osamělostí a duševní pohodou u českých teenagerů.

Osamělost, SZO, duševní pohoda, životní spokojenost a socioekonomický status byly hodnoceny v rámci studie HBSC v roce 2022 v 14 588 českých teenagerů. Asociace mezi SZO a dalšími faktory byly zkoumány binární logistickou regresí.

Dívky ve všech věkových skupinách uváděly větší osamělost a méně radosti než chlapci. Fyzické obtíže: dívky měly vyšší OR pro bolesti hlavy, břicha a závratě. Osamělost měla nejsilnější vazbu na psychické obtíže: skleslost, podrážděnost a nervozitu.

Závěr: Dívky jsou náchylnější k obtížím než chlapci a osamělost je významným prediktorem těchto obtíží.

IGA\_CMTF\_2024\_005

## **Užívání pornografie nezletilými v Česku**

Matěj Písařík

Užívání pornografie nezletilými v Česku a na Slovensku je běžnou záležitostí, i přes to, že dle zákona je přístup k pornografickému obsahu povolen pouze uživatelům starším 18 let. V letech 2022 a 2023 organizace NePorno, z.s. ve spolupráci se slovenskou organizací Tlakový hrniec, n.o. provedla průzkum na druhých stupních základních škol a středních školách věnovaný právě tématu užívání pornografie žáky a studenty ve věku 13 - 17 let a také průzkum mezi rodiči, věnovaný prevenci u jejich vlastních dětí. V rámci přednášky zazní shrnutí dat získaných ze zmíněného průzkumu a postřehy k prevenci mezi nezletilými v tématu sledování pornografie.

IGA\_FF\_2023\_057

## **Vytvořená slovní banka a měření nazaloty u předškolních a mladších školních dětí pomocí přístroje Nasometer II model 6400**

Eliška Šlesingrová

Oddělení logopedie a studií komunikačního procesu, Ústav speciálněpedagogických studií, Pedagogická fakulta, Univerzita Palackého v Olomouci

Příspěvek přináší dílčí výzkumná zjištění, která popisují specifika tvorby a využití unikátní slovní banky, vytvořené s cílem pro včasné zachycení hyponazality u předškolních a mladších školních dětí pomocí přístroje Nasometer II model 6400 v logopedické a ve speciálněpedagogické péči. Příspěvek je součástí pilotní studie v rámci disertační práce zaměřující se na prevenci u dětí s dlouhodobou převážně orální respirací a přináší také první výsledky měření pomocí přístroje Nasometer II model 6400. Hlavním cílem je snížit negativní dopady a rizika a dopomoci ve včasné zachycení rizikových dětí a to jak předškolního, tak mladšího školního věku.



# **Význam a dostupnost volnočasových aktivit pro děti s kombinovaným postižením: pohled odborníků ze Zlínského kraje**

Jana Pospíšilová<sup>1</sup>, Lenka Venterová<sup>2</sup>

<sup>1</sup> Ústav speciálněpedagogických studií, PdF Upol

<sup>2</sup> PROSPOJENÍ, z.s.

Studie zkoumá potřebnost a dostupnost volnočasových aktivit pro děti a mládež s kombinovaným postižením, s diagnostikovanou neurovývojovou poruchou, ve Zlínském kraji. Z rozhovorů s jedenácti pracovníky ze školství a sociálních služeb vyplynuly čtyři faktory ovlivňující poskytování volnočasových aktivit: význam aktivit pro děti a mládež se SVP, tlak na výkon, potřeba bezpečného prostředí a odborné kompetence lektorů. Výzkumné šetření také odhalilo omezené povědomí odborníků o volnočasových aktivitách pro tuto skupinu, s výjimkou aktivit pořádaných školami či jednorázových akcí neziskových organizací. Výstupy studie slouží jako podklad pro vytvoření kvalitních volnočasových aktivit pro děti a mládež s kombinovaným postižením nově vzniklou organizací PROSPOJENÍ, z.s.

## **Vztah pohybu, docility a resilience u adolescentů v normě a patologii**

Jiří Svoboda, Roman Procházka

Katedra psychologie, Filozofická fakulta, Univerzita Palackého v Olomouci

Psychomotorický vývoj, docilita a resilience jsou klíčové faktory pro celkový zdravý rozvoj a schopnost zvládat stresové situace u adolescentů. Významná role pohybové aktivity jako protektivního faktoru v tomto vývojovém období se podílí na rozvoji fyzického a duševního zdraví, podporuje pozitivní neurobiologické změny, zlepšuje kognitivních funkce, emoční vývoj a psychosociální adaptaci. Součástí zdravého životního stylu je důležitá podpora prevence patologického chování, která by měla zahrnovat včasnou intervenci a podporu pozitivního sebepojetí, zvládnání stresu a rozvoj zdravých vztahů s jídlem a pohybem, s důrazem na rovnováhu mezi fyzickým a duševním zdravím.

## **Zdravá generace?**

### **Životní styl českých dětí od (A)lkoholu až po (Zzz)pánek**

Petr Baďura, Radek Palaščák

OUSHI, Cyrilometodějská fakulta, Univerzita Palackého v Olomouci

Jak jsou na tom dnes české děti a teenageři? Sportují, pijí alkohol, kouří cigarety, tráví volný čas a spí stejně jako generace před nimi? Nebo se jejich životní styl v čase mění? A co se dá vyčíst ze srovnání se zahraničím? Odpovědi na tyto a podobné otázky hledá již tři desetiletí studie HBSC (Health Behaviour in School-Aged Children). Ještě donedávna zůstávaly poznatky z tohoto mezinárodního výzkumu skryty za zdmi akademických institucí. Projekt Zdravá generace to chce změnit. Jeho cílem je sdílet data a související zjištění s veřejností. O tom, proč se tak rozhodli a jak postupují, aby byl dopad společenskovedního výzkumu co největší, se s vámi podělí Petr a Radek.

## **Zkušenost žen se sexuálním obtěžováním v autoškole**

Anna Drake, Elisabeth Drimlová

Katedra psychologie, Filozofická fakulta, Univerzita Palackého v Olomouci

Příspěvek představí výsledky výzkumu realizovaného v rámci bakalářské práce na téma sexuální obtěžování žen v autoškolách. Zvolen byl smíšený design výzkumu v podobě dotazníkového šetření a polostrukturovaných rozhovorů. Výzkumný soubor kvantitativní části byl tvořen 313 absolventkami autoškol, jejichž průměrný věk byl 20,74 let. Mapována byla jejich zkušenost s jednotlivými projevy sexuálního obtěžování v pojetí dotazníku Sexual Experiences Questionnaire. Následně byly provedeny polostrukturované rozhovory se třemi ženami. Rozhovory byly zaměřené na osobní zkušenosti participantek se sexuálním obtěžováním během výcviku v autoškole a na dopady, které daným zážitkům přisuzují.



# Anotace

Workshopy  
(řazeno abecedně)

## **Cesta: Pojd'te se s námi ponořit do světa barev, tvarů a symbolů**

Adam Coufal, Žaneta Fritschková, Anežka Pastorová

Katedra psychologie, Filozofická fakulta, Univerzita Palackého v Olomouci

Pojd'te se s námi ponořit do světa barev, tvarů a symbolů!

Zveme Vás na kreativní workshop, který se bude konat v rámci akce PhD Existence. Workshop bude zaměřený na tvoření koláží na téma „Cesta“. Budeme objevovat, jak cesty, které nás formují, mohou ožít na papíře. S pomocí různých technik a materiálů vytvoříme unikátní koláže, které vyjadřují naše vlastní cesty. Nezáleží na tom, jestli jste zkušený umělec nebo začátečník, každý si zde najde svůj prostor.

„Život každého člověka je cestou k sobě samému.“ – Hermann Hesse

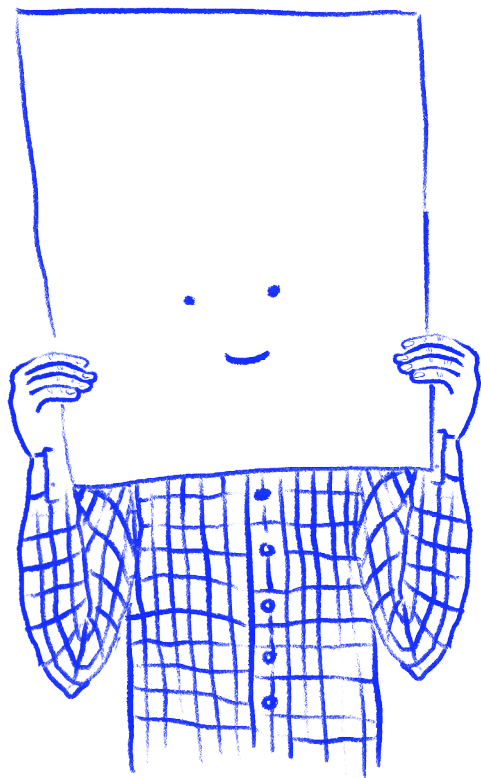
## **Jak zkonstruovat dotazník?**

Martin Dolejš

Katedra psychologie, Filozofická fakulta, Univerzita Palackého v Olomouci

Workshop se zaměří na tvorbu dotazníků a testů. Posluchači se seznámí se zásadami a doporučeními pro tvorbu dotazníků (zejména dotazníků vlastní konstrukce), tj. se způsobem kladení otázek vzhledem k cílovým populacím, s konkrétními ukázkami použití různých typů otázek a škál, s možnostmi a omezeními použití internetového šetření, s formulací průvodního testu. Důležitým tématem bude také design a formální stránka dotazníků a ukázka prvků, které by měly být vždy součástí každého nástroje. V rámci odborného workshopu budou i praktické úkoly a aktivity, které umožní účastníkům pochopit a uvědomit si nástrahy při tvorbě nástroje určeného k získávání dat pro výzkumné účely. Posluchači budou mít možnost nahlédnout do již vytvořených dotazníků, budou moc srovnat první verzi dotazníků s verzí, která je připravené k ostrému testování. Položky, odpovědi, design a obsah dotazníku.

IGA\_FF\_2024\_048 - Aktuální online rizikové chování u adolescentů a vztah s vybranými psychologickými fenomény



# Anotace

Postery  
(řazeno abecedně)

## **Dark Retreats – Sensory Deprivation as Mindfulness Practice?**

Marek Malůš, Marcin Czub

Katedra psychologie, Filozofická fakulta, Univerzita Palackého v Olomouci

Dark retreats, rooted in Tibetan Buddhist tradition, involve sensory deprivation through extended stays in darkness to promote introspection and mindfulness. Modern adaptations offer shorter, secular retreats lasting 4-14 days. This study examines the impact of sensory deprivation on mindfulness, using pre-test, post-test, and follow-up assessments with the Five Facet Mindfulness Questionnaire (FFMQ-15-CZ). Results show significant increases in mindfulness scores post-retreat, sustained over one month, suggesting that sensory deprivation fosters mindfulness-like cognitive processes by eliminating external stimuli. While limitations such as self-selection biases are noted, findings support the therapeutic potential of dark retreats in enhancing mindfulness.

## **Dezinformácie o rakovine: Ako alternatívne médiá vytvárajú falošné príbehy o zdraví**

Viktória Sunyík, Branislav Uhrecký

Ústav experimentálnej psychológie,

Centrum spoločenských a psychologických vied SAV, v. v. i.

Príspevok sa zameriava na diskurzívnu analýzu komunikácie, ktorou dezinformačné médiá prezentujú nepodložené informácie o vzniku, prevencii a liečbe rakoviny ako dôveryhodné, pričom zároveň spochybňujú štandardné medicínske postupy. Analýza zahŕňala 14 článkov z troch dezinformačných webových stránok. Kľúčovými diskurzívnymi praktikami identifikovanými v analýze boli využívanie konšpiračných naratívov, používanie kategorických vyjadrení a apelovanie na emócie, apelov na autority a idealizácia prírodnej liečby. Výsledky prispievajú k hlbšiemu pochopeniu mechanizmov, ktorými alternatívne médiá ovplyvňujú vnímanie zdravotníckych tém, čo môže podporiť rozvoj efektívnejšej komunikácie zameranej na kritické hodnotenie zdravotníckych informácií.

VEGA 2/0035/24

## **Diagnostická neistota pod lupou: Boj s miskoncepciami o antibiotikách**

Simona Bartošová<sup>1</sup>, Vladimíra Čavojová<sup>1</sup>, Miroslav Sirota<sup>2</sup>

<sup>1</sup>Ústav experimentálnej psychológie,

Centrum spoločenských a psychologických vied SAV, v.v.i.i.

<sup>2</sup>Department of Psychology, University of Essex<sup>2</sup>

Predstavte si pacienta, ktorý si po vypuknutí prechladnutia žiada od svojho lekára antibiotiká, pretože verí, že mu pomôžu rýchlejšie sa zotaviť. Toto mylné presvedčenie zvyšuje diagnostickú neistotu pacientov, ktorá prispieva k nesprávnemu užívaniu antibiotík a k rozvoju antimikrobiálnej rezistencie. V sérii plánovaných štúdií budeme prostredníctvom iteratívneho prístupu vylepšovať a testovať rôzne verzie edukačných textov s cieľom nájsť ten najefektívnejší. Následne tento text obohatíme o vizuálne atraktívne prvky a porovnáme jeho účinnosť s pôvodnou verziou. Cieľom je navrhnutie takej intervencie, ktorá čo najefektívnejšie zníži najprevalentnejšiu miskoncepciu o antibiotikách („antibiotiká sú účinné proti vírusom“) a tým prispeje k zníženiu diagnostickej neistoty u laickej verejnosti.

APVV-20-0335

## **Dispozície kritického myslenia vo vzťahu k akademickej úspešnosti**

Ema Lukačková, Gabriela Šeboková

Univerzita Konštantína Filozofa v Nitre, FSVaZ

Cieľom štúdie bolo skúmanie vzťahu dvoch aspektov akademickej úspešnosti (AU) (osobná AU a prospechová AU) a dispozícií kritického myslenia (KMD). Výskumnú vzorku tvorilo 113 študentov psychológie. Osobnú AU sme merali dotazníkom CLEI (Newton et al., 2008), prospechovú AU prostredníctvom priemeru známok za predchádzajúci semester. KMD sme zisťovali Škálou dispozícií kritického myslenia (Sosu, 2013). Výsledky poukázali na významný pozitívny vzťah medzi KMD a osobnou AU v sumárnych skóre, ale aj v takmer všetkých dimenziách oboch premenných. Medzi KMD a prospechovou AU sme nepreukázali žiadny vzťah. Naša štúdia poskytla aj ďalšie zaujímavé zistenie, vzťah medzi

osobnou a prospechovou AU bol negatívne významný. Výsledky môžu významne prispieť k lepšiemu chápaniu pojmu AU v kontexte KM.

UGA 2025: Aspekty akademickej úspešnosti v kontexte dispozícií kritického myslenia  
VEGA 1/0336/24: Kritické myslenie vo vzťahu k akademickej úspešnosti a rozhodovaniu v špecifických oblastiach života študentov

## **Dispozície kritického myslenia, kariérová rozhodnosť a kariérna motivácia u vysokoškolských študentov**

Natália Marková, Tomáš Sollár

Katedra psychologických vied, Fakulta sociálnych vied a zdravotníctva, Univerzita  
Konštantína Filozofa v Nitre

V súčasnosti je kritické myslenie považované za nevyhnutnú zručnosť, no mnohí študenti a študentky nevedia ako môžu využiť kritické myslenie pri kariérovom rozhodovaní. Cieľom štúdie je zistiť vzťah medzi dispozíciami kritického myslenia, kariérovou rozhodnosťou a kariérou motiváciou u vysokoškolských študentov. Výskumnú vzorku tvorí 66 respondentov. Získané dáta boli zozbierané nástrojmi Critical thinking disposition scale (Sosu, 2013), Career decidednes scale (Lounsboury, 2009) a Situational Motivational Scale (Guay, Vallerand, Blanchard, 2000). Výsledky preukázali pozitívny vzťah medzi dispozíciami kritického myslenia a externou reguláciou v kariérnej motivácii, kariérovou rozhodnosťou a kariérou motiváciou, kariérovou rozhodnosťou a dimenziami externá regulácia a amotivácia.

Príspevok bol napísaný s podporou Univerzitnej grantovej agentúry UKF a VEGA 1/0336/24: Kritické myslenie vo vzťahu k akademickej úspešnosti a rozhodovaniu v špecifických oblastiach života študentov



## **Internetový fitness obsah: souvinnost s body image a stravováním**

Tereza Merhoutová, Helena Pipová, Roman Procházka, Jaroslava Suchá

Katedra psychologie, Filozofická fakulta, Univerzita Palackého v Olomouci

Příspěvek představí výsledky výzkumu zaměřeného na sledování internetového fitness obsahu českými adolescenty a mladými dospělými. Tento typ obsahu se šíří zejména na sociálních sítích a zahrnuje především témata cvičení, diet a hubnutí. Výzkum je kvantitativního designu, data byla získávána prostřednictvím dotazníků. Cílem výzkumu bylo zjistit, jak sledování internetového fitness obsahu souvisí s vnímáním vlastního těla a stravovacími návyky jednotlivců. Analýza dat ukazuje, že mezi sledováním tohoto obsahu, vnímáním tělesného obrazu a stravovacími návyky existuje významná souvinnost. Bylo zjištěno, že síla tohoto vztahu se liší v závislosti na konkrétním druhu fitness obsahu. Příspěvek přispívá k pochopení role sociálních sítí ve formování body image a stravovacích návyků.

Příspěvek vznikl díky grantové podpoře IGA\_FF\_2024\_009 („Vliv internetového obsahu a osobnostních charakteristik na stravovací návyky a poruchy příjmu potravy u českých adolescentů a mladých dospělých“), udělené Ministerstvem školství, mládeže a tělovýchovy ČR Univerzitě Palackého v Olomouci.

## **Kresba postavy u dětí s poruchou intelektu**

Erika Graňová, Marta Zaťková

Fakulta sociálních věd a zdravotnictva UKF

Príspevok sa zaoberá emočnými (EI) a kognitívnymi (KI) indikátormi v kresbe postavy detí s poruchou intelektu, hodnotenými systémami Vágnerovej (2010) a Koppitz (1968). Cieľom výskumu bolo skúmať rozdiely vo výskyte indikátorov medzi deťmi s poruchou intelektu a kontrolnou skupinou normotypických detí. Vzorka pozostávala z 35 detí s poruchou intelektu a 35 normotypických detí (M=8.71 rokov). Použité štatistické metódy zahŕňajú Mann-Whitneyho U-test a chí-kvadrát test. Miera zhody posudzovateľov bola testovaná koeficientami Cohenovo kappa a Krippendorffovým alfa. Výsledky poukázali na štatisticky významné rozdiely v KI, deti s poruchou intelektu dosahujú nižšie skóre v porovnaní s typicky sa vyvíjajúcimi deťmi. Naopak, v EI majú normotypické deti významne nižšie emočné skóre.

# Metody práce a strategie v edukaci žáků se specifickými poruchami učení na základní škole v souvislosti s osobnostními charakteristikami učitele

Zdenka Hlaváčková

Vysoká škola Humanitas - FAKULTA SPOLEČENSKÝCH STUDIÍ

Předložené dílčí výsledky výzkumu se zabývají strategiemi ve vzdělávání žáků se specifickými poruchami učení (dále jen „SVP“) je systém podpůrných opatření, který nastavuje úpravu metod, forem a organizace výuky tak, aby byly vytvořeny optimální podmínky pro vzdělávání konkrétního žáka se specifickými poruchami učení.

HUNI

## Online Communities and Perinatal Mental Health: A Systematic Review

Kateřina Azim Aburas, Eva Dragomirecká

Karlova univerzita

**Background:** Mental health struggles are a significant concern during the perinatal period, being a leading health issue faced by women at this time. Over the past decade, online communities for mothers have emerged as platforms for interaction and information sharing. However, evidence on the role of these communities in perinatal mental health remains limited. This review aimed to investigate the psychological impacts of participating in online motherhood communities during the perinatal period.

**Methods:** Following PRISMA guidelines, the review identified 391 studies. Quality assessment was conducted independently by two reviewers.

**Results:** The review found that participants in online communities reported increased social support and self-efficacy.

GA UK

## **Pracovní výkonnost v kontextu práce na dálku a na pracovišti**

Lucie Ottová

Katedra psychologie, Filozofická fakulta, Univerzita Palackého v Olomouci

Změny v pracovním prostředí a rostoucí důraz na flexibilitu pracovních modelů daly vzniknout hybridním přístupům kombinujícím práci na dálku s prací přímo na pracovišti. Tyto trendy, urychlené technologickými inovacemi a pandemií COVID-19, zásadně proměnily způsoby, jakými zaměstnanci vykonávají své úkoly, a ovlivnily jejich pracovní výkonnost. Příspěvek představí výzkum zaměřený na pracovní výkonnost pracovníků mezinárodní výrobní společnosti. Na základě srovnání pracovního prostředí přímo na pracovišti a při práci na dálku zkoumá, jak různé formy uspořádání práce působí na pracovní výkonnost znalostních pracovníků.

## **Příčiny šedé rozvodovosti: Systematická analýza rozvodů u osob nad 50 let**

Stanislav Svačinka, Anna Ševčíková, Gabriela Gore-Gorszewska

INPSY

Co vede k rozvodům u lidí ve věku 50 let a více? Tato otázka stojí v centru našeho systematického přehledu, který analyzuje příčiny a prediktory pozdních rozvodů. Pomocí strojového učení (ASReview) jsme prozkoumali 4255 studií a identifikovali 15 klíčových, které splňovaly naše kritéria: zaměření na osoby starší 50 let, zkoumání důvodů rozvodů a využití kvalitativních, kvantitativních nebo smíšených metod ve vědecky recenzovaných publikacích. Náš poster nabízí pohled na hlavní zjištění, která byla systematicky analyzována pomocí smíšených metod podle protokolů pro systematické přehledy (Stern et al., 2020 b). Zjistíte, jaké faktory stojí za rozpady manželství v pozdním věku a jak mohou tyto poznatky pomoci lépe porozumět dynamice vztahů v pozdějších fází života.

## **Psychometrické vlastnosti dotazníka akademickej sebaúčinnosti**

Barbora Kuviková, Tomáš Sollár

Katedra psychologických vied, FSVaZ UKF v Nitre

Cieľom štúdie je overenie psychometrických vlastností škály CASES – Škála akademickej sebaúčinnosti (Owen, Froman, 1988). Škála je tvorená tridsiatimi troma položkami, ktoré sýtia 3 faktory: Zjavné sociálne situácie (napr. účasť na diskusii v triede), Kognitívne operácie (napr. pozorné počúvanie počas prednášky o náročnej téme) a Technické zručnosti (napr. používanie počítača). Škála bola administrovaná študentom (n=71) 1.ročníka Mgr. stupňa štúdia. Za účelom overenia nástroja boli použité: Cronbachov koeficient  $\alpha$ , exploračná faktorová analýza a konštruktová validita. Na základe výsledkov bolo zistené, že slovenská verzia škály CASES dosahovala primerané psychometrické vlastnosti pre účely výskumu.

UGA

## **Sociálne kompetencie a črty temnej triády adolescentov zo špeciálnych výchovných zariadení**

Ondrej Hronský

Paneurópska vysoká škola

V príspevku prezentujeme komparačnú časť výsledkov výskumného projektu, Sociálne kompetencie a črty temnej triády osobnosti adolescentov zo špeciálnych výchovných zariadení“. Aktuálny stav empirického poznania neponúka dostatočné množstvo výskumov na poukázanie rozdielu v týchto psychologických konštruktoch. Cieľom príspevku je poukázať na rozdiely v sociálnych kompetenciách a črtách temnej triády medzi adolescentami zo špeciálnych výchovných zariadení a adolescentami z bežných gymnázií. Významné rozdiely sme zistili v prevzatí perspektívy, počúvaní a extravertzii. V diskusii predstavujeme interpretáciu zistení a zamýšľame sa nad budúcimi výskumnými zámermi.

# **Záměrné sebepoškozování a jeho funkce v období adolescence**

Alžběta Váňová, Jaroslava Suchá

Katedra psychologie, Filozofická fakulta, Univerzita Palackého v Olomouci

Záměrné sebepoškozování jako narůstající fenomén představuje významné riziko pro duševní zdraví mladých lidí. Důvody sebepoškozování mohou být rozmanité a mohou souviset s odlišnými potřebami jednotlivce. Obsahem příspěvku bude teoretické ukotvení záměrného sebepoškozování a jeho funkcí v období adolescence. Dále budou prezentovány výsledky výzkumu, který měl kvantitativní design. Výzkumným souborem byli žáci a žákyně náhodně vybraných základních, středních škol a gymnázií ve věku 11-19 let. Součástí příspěvku bude přehled prevalence záměrného sebepoškozování u českých adolescentů a deskriptivní popis funkcí, které může plnit v životě jedince.

Příspěvek vznikl za podpory MŠMT ČR udělené UP v Olomouci, název projektu Rizikové užívání internetové pornografie v souvislosti s vybranými osobnostními charakteristikami

(IGA\_FF\_2023\_057).

# Seznam příspěvků (řazeno abecedně)

## Ústní příspěvky

Ako vnímanie seba samého ovplyvňuje to, čo robíš

COMMUNICATION BEHAVIOUR TOWARDS FOREIGNERS LEARNING SLOVAK AND THEIR FEELINGS

Deeseho-Roedigera-McDermottové paradigma adaptované do českého jazyka

Faktory ovplyvňujúce funkčné čítanie u osôb s poruchou autistického spektra

Hodnocení spontánní řečové produkce u osob s demencí pomocí vytvořeného dějového obrázku

Jak se podporují školní psychologové

Klimatická změna jako téma: Jsou české děti ohroženy klimatickou úzkostí?

Klinicko-logopedická péče o předčasně narozené dítě s obtížemi s příjmem potravy v ČR - kazuistika

Lenggeran: mask and trance dance from Java

Metody práce s třídním kolektivem a arteterapeutické/artefiletické techniky ve školství

Motivace známá - neznámá anebo statistický přehled sebevraždného jednání

Mýty ve vzdělávání: Výzvy v profesní přípravě učitelů a (školních) psychologů

Od detstva k dospelosti s poruchou sluchu

PersonaSense – osobnost v senzorech chytrých telefonů

Počiatočná adaptácia slovenskej verzie nástroja na zisťovanie jadrových symptómov vyhorenia (BAT-C) u študentov

Posilování resilience studentů prostřednictvím VR komunikačních simulací

Proměny Pragmatické jazykové roviny v kontextu terapeutického pískoviště u dětí předškolního a mladšího školního věku

Psychická odolnost a well-being studentů v kontextu internacionalizace českých vysokých škol

Psychosociální dopady zanechání řízení ve stáří - současné vědění a cesty ke zmírnění následků

Spiritualita na prodej

Spoločný svet, rôzne vnímanie reality: konšpiračné presvedčenia v medziľudských vzťahoch

Srovnání hodnocení neuropsychiatrických symptomů pacienty v predementních stádiích a jejich blízkými

Srovnání vzdělávacích systémů klinických psychologů: Česká republika a zahraničí

Stratégie emočnej regulácie u zdravotníckych záchranárov a študentov urgentnej medicíny - kvalitatívna analýza

Subjektivní zdravotní obtíže a jejich vztahy k osamělosti a duševnímu zdraví u českých adolescentů

Užívání pornografie nezletilými v Česku

Vytvořená slovní banka a měření nazalality u předškolních a mladších školních dětí pomocí přístroje Nasometer II model 6400

Význam a dostupnost volnočasových aktivit pro děti s kombinovaným postižením: pohled odborníků ze Zlínského kraje

Vztah pohybu, docility a resilience u adolescentů v normě a patologii

Zdravá generace? Životní styl českých dětí od (A)lkoholu až po (Zzz)pánek.

Zkušenost žen se sexuálním obtěžováním v autošколе

## Workshopy

Cesta: Pojdte se s námi ponořit do světa barev, tvarů a symbolů!

Jak zkonstruovat dotazník?

## **Prezentace posterů**

Dark Retreats – Sensory Deprivation as Mindfulness Practice?

Dezinformácie o rakovine: Ako alternatívne médiá vytvárajú falošné príbehy o zdraví

Diagnostická neistota pod lupou: Boj s miskoncepciami o antibiotikách

Dispozície kritického myslenia vo vzťahu k akademickej úspešnosti

Dispozície kritického myslenia, kariérová rozhodnosť a kariéerna motivácia u vysokoškolských študentov

Internetový fitness obsah: souvislost s body image a stravováním

Kresba postavy u detí s poruchou intelektu

Metody práce a strategie v edukaci žáků se specifickými poruchami učení na základní škole v souvislosti s osobnostními charakteristikami učitele

Online Communities and Perinatal Mental Health: A Systematic Review

Online Communities and Perinatal Mental Health: A Systematic Review

Příčiny šedé rozvodovosti: Systematická analýza rozvodů u osob nad 50 let

Psychometrické vlastnosti dotazníka akademickej sebaúčinnosti

Sociálne kompetencie a črty temnej triády adolescentov zo špeciálnych výchovných zariadení

Záměrné sebepoškozování a jeho funkce v období adolescence 1



## Seznam autorů (řazeno abecedně)

Adamovská, E.,  
Azim Aburas, K.,  
Baďura, P.,  
Bartoš, A.,  
Bartošová, S.,  
Bezdíček, O.,  
Brzobohatý, J.,  
Buchtová, M.,  
Cápec, G.,  
Cápec, S.,  
Coufal, A.,  
Czub, M.,  
Čavojová, V.,  
Černá, S.,  
Červinková, K.,  
Dolejš, M.,  
Dostál, D.,  
Drake, A.,  
Dragomirecká, E.,  
Drimlová, E.,  
Erik, S.,  
Gamrát, R.,  
Godžáková, D.,  
Gore-Gorszewska, G.,  
Graňová, E.,  
Groma, M.,  
Flekač, P.,  
Fritschková, Ž.,  
Gergely, O.,  
Hlavačková, Z.,  
Horáková, H.,  
Horelicová, L.,  
Hronský, O.,  
Kačmár, P.,  
Kameník, J.,  
Kaplová, V.,  
Krejčí, M.,  
Kučera, D.,  
Kuviková, B.,  
Linkov, V.,  
Lukačková, E.,  
Maluš, M.,  
Marcinechová, D.,  
Markaj, M.,  
Marková, N.,  
Matušková, V.,  
Mazalová, R.,  
Merhoutová, T.,  
Mikoška, P.,  
Moravčík, O.,  
Musokhib  
Navrátilová, V.,  
Nikolai, T.,  
Nilius, P.,  
Niziolová, A.,  
Ottová, L.,  
Palaščík, R.,  
Pastorová, A.,  
Pekarčík, A.,  
Petr, K.,  
Pipová, H.,  
Písařík, M.,  
Pospíšilová, J.,  
Procházka, R.,  
Sirota, M.,  
Sollár, T.,  
Suchá, J.,  
Sunyík, V.,  
Svačinka, S.,  
Svoboda, J.,  
Šeboková, G.,  
Ševčíková, A.,  
Škárková, T.,  
Škodáčková, M.,  
Škodáková, L.,  
Školníková, L.,  
Šlesingrová, E.,  
Tomášek, M.,  
Uhrecký, B.,  
Unger, D.,  
Váňová, A.,  
Venterová, L.,  
Vitásková, K.,  
Vyhnálek, M.,  
Zámečníková, V.,  
Zapletalová, M.,  
Zatková, M.,  
Zuntychová, T.,

# **PhD existence 15 „... a občanku máš?“**

**Česko-slovenská psychologická konference (nejen) pro doktorandy  
a o doktorandech**

## **Bulletin abstraktů**

Editoři:

PhDr. Eva Aigelová, Ph.D.

Mgr. Lucie Viktorová, Ph.D.

PhDr. Ondřej Skopal, Ph.D.

PhDr. Martin Dolejš, Ph.D.

Publikace je určena pro konferenční a projektové účely.

Odpovědný redaktor Otakar Loutocký

Technická redakce a grafická úprava obálky Kateřina Manková

Za jazykovou a obsahovou stránku anotací a názvů příspěvků odpovídají autoři.

Publikace ve vydavatelství neprošla redakční ani jazykovou úpravou.

Vydala Univerzita Palackého v Olomouci, Křížkovského 8, 771 47 Olomouc

[vydavatelstvi.upol.cz](http://vydavatelstvi.upol.cz)

[vupshop.cz](http://vupshop.cz)

1. vydání

Olomouc 2025

DOI: <https://www.doi.org/10.5507/ff.25.24465777>

ISBN 978-80-244-6577-7

Neprodejná publikace

VUP 2025/0035