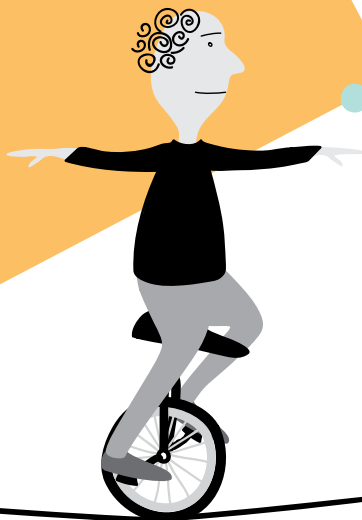


# PhD existence 11

Česko-slovenská psychologická konference  
(nejen) pro doktorandy a o doktorandech



*Jedeme dál ...*



Univerzita Palackého  
v Olomouci



KATEDRA  
PSYCHOLOGIE  
FILOZOFICKÉ FAKULTY UP

**Univerzita Palackého v Olomouci  
Filozofická fakulta**

# **PhD existence 11**

**„Jedeme dál“**

**Česko-slovenská psychologická konference  
(nejen) pro doktorandy a o doktorandech**

**1.–2. 2. 2021 Olomouc**

**Olomouc 2021**

Neoprávněné užití tohoto díla je porušením autorských práv a může zakládat občanskoprávní, správněprávní, popř. trestněprávní odpovědnost.

1. vydání

Editors © Eva Aigelová, Lucie Viktorová, Martin Dolejš, 2021

Cover © Kateřina Manková, 2021

© Univerzita Palackého v Olomouci, 2021

ISBN 978-80-244-5873-1 (iPDF)

## **Organizátor konference**

Katedra psychologie, Filozofická fakulta, Univerzita Palackého v Olomouci

## **Partneři konference**

Psychologická česká asociace studentů - PSYCHOČAS, z. s

Filozofická fakulta, Univerzita Palackého v Olomouci

Nakladatelství Portál

## **Programový výbor:**

### **Předsedkyně programového výboru:**

Mgr. Lucie Viktorová, Ph.D.

### **Programový výbor:**

PhDr. Eva Aigelová, Ph.D.

PhDr. Miroslava Čerešníková, Ph.D.

PhDr. Martin Dolejš, Ph.D.

Mgr. Miroslav Charvát, Ph.D.

## **Organizační výbor:**

### **Předseda organizačního výboru:**

PhDr. Martin Dolejš, Ph.D.

### **Organizační výbor:**

PhDr. Eva Aigelová, Ph.D.

Mgr. Katarína Banárová,

Mgr. Gabriel Kňážek,

Bc. Štěpán Komrška

Mgr. Barbora Považanová,

Mgr. Tereza Rumlerová,

Bc. Jan Švec

## **Záštitu nad konferencí převzali:**

prof. PhDr. Zdeněk Pechal, CSc.

děkan Filozofické fakulty Univerzity Palackého v Olomouci

PhDr. Martin Dolejš, Ph.D.

vedoucí Katedry psychologie Filozofické fakulty Univerzity Palackého v Olomouci

## Konference bude z důvodů pandemie Covid-19 probíhat online.

### ZÁKLADNÍ TECHNICKÉ PODMÍNKY PRO AKTIVNÍ, PASIVNÍ ÚČASTNÍKY, MODERÁTORY

Celá konference tj. přivítání, přednášky, workshopy i posterová sekce budou probíhat prostřednictvím **aplikace ZOOM**.

V programu u každé konferenční místnosti daného dne bude uveden odkaz na zoom místnost, ve které bude daný blok online probíhat; časy a rozdělení platí dle programu.

- 1) Potřebujete počítač nebo notebook (nedoporučujeme připojení přes chytrý telefon),
- 2) stabilní připojení k internetu,
- 3) **internetový prohlížeč, - v počítači mít nainstalovanou aplikaci ZOOM Client for Meetings (<https://zoom.us/download>),**
- 4) webovou kameru a mikrofon u přednášejících a moderátorů (**nutné mít obraz i zvuk**), u pasivních účastníků není potřeba mikrofon a kamera, ale nebudete se moci zapojovat do diskuze jinak než prostřednictvím chatu,
- 5) funkční a zapnuté reproduktory či sluchátka,
- 6) čas a klid,
- 7) Ti, kteří aplikaci ZOOM nevyužívají/neznají, se nemusí ničeho obávat. **Platforma umí pracovat i přes webové stránky bez instalace aplikace, nicméně doporučujeme přímou instalaci (viz bod číslo 3)**. Registrovat se můžete, ale nemusíte (viz dále). Máme zkušenost, že připojení přes nainstalovanou aplikaci je stabilnější.
- 8) Pokud se budete přihlašovat – tedy **připojovat ke konferenčnímu hovoru, stačí kliknout/zkopírovat link /internetový odkaz/ a zvolit JOIN A MEETING**. Pokud Vás systém vyzve ke vložení jména(či e-mailu, uvádějte ten, který máte v přihlášce na konferenci), tak prosím učiňte, abychom Vás mohli identifikovat – tedy prosím žádná čísla či zkratky.
- 9) V ideálním případě se můžete na spojení připravit tím, že se v aplikaci zaregistrujete – tedy políčko SIGN UP FOR FREE na uvedeném odkazu nahoře. Opět uvádějte Váš e-mail, příjmení pro jednoduchou identifikaci.

## Slovo úvodem

Vážené kolegyně, vážení kolegové,

vítáme vás na **11. ročníku konference (nejen) o doktorandech a pro doktorandy „PhD Existence“**. Naše konference vstupuje do druhé dekády, a to i přes aktuální opatření omezující setkání „face to face“, proto jsme pro letošní ročník zvolili podtitul **„Jedeme dál...“**.

Konání konference online s sebou nese několik změn: Například posterová sekce proběhne ve dvou na sebe navazujících blocích, paralelně s dalšími příspěvky v jiných konferenčních místnostech. Prezentační budou mít 5 minut na to, aby svůj výzkum stručně představili, načež bude otevřen i prostor pro dotazy. O soutěžní prvek nicméně účastníci nepřijdou; postery, které je nutno zaslat předem ve formě PDF, budou i letos posouzeny panelem hodnotitelů a výherci obdrží ceny poštou. Podobně proběhne i soutěž komiksů – ty můžete taktéž zaslat předem v digitální podobě, budou vyvěšeny na webu konference a účastníci budou moci hlasovat pro (podle nich) nejlepší výtvar. Výherci opět obdrží ceny poštou.

Kromě toho se můžete těšit na řadu příspěvků z oblasti pedagogické psychologie, psychodiagnostiky, rizikového chování a klinické psychologie, ale třeba i psychologie práce či dopravní psychologie a dalších (nejen) psychologických oborů. Výhodou online konání je třeba to, že můžete poměrně snadno přecházet mezi místnostmi – doporučujeme proto mít vždy při ruce program, kde najdete všechny potřebné odkazy. A nezapomeňte se v úvodu konference ohlásit na „registraci“, ať o vás víme!

Doufáme, že si s námi letošní „jízdu“ i navzdory nemožnosti sejít se tváří v tvář užijete, a budeme se těšit na viděnou letos i v dalších letech!

Za programový a organizační výbor

Lucie Viktorová

## Foreword

Dear colleagues,

welcome to **the 11th year of the conference PhD existence: the Czech-Slovak conference (not only) for and about doctoral students**. Despite current measures to limit face-to-face meetings, our conference is entering its second decade, which is why we have chosen the subtitle „**Moving on...**“ for this year.

Holding an online conference brings with it several changes: For example, the poster section will take place in two consecutive blocks, in parallel with other papers in other conference rooms. Presenters will have 5 minutes to briefly present their research, after which there will be space for questions. However, participants will not lose the competitive element; posters, which must be sent in advance in PDF format, will be judged by a panel of evaluators this year as well, and the winners will receive their prizes by post. There will be a similar comic book competition - you can also send your artwork in digital form in advance, it will be posted on the conference website and other conference participants will be able to vote for the best creation (according to them). Winners will again receive prizes by mail.

In addition, you can look forward to a number of contributions from the fields of educational psychology, psychodiagnostics, risk behavior, and clinical psychology, but also work psychology or traffic psychology and other (not only) psychological disciplines. The advantage of holding an event online is that you can switch between rooms relatively easily - we, therefore, recommend that you always have the program at hand where you will find all the necessary links. And don't forget to visit the „registration room“ at the beginning of the conference, let us know about you!

We hope that you will enjoy this year's „ride“ with us, despite the impossibility of meeting face to face, and we look forward to seeing you this year and in the years to come!

For the program and organizing committee

Lucie Viktorová





Katedra psychologie Filozofické fakulty je odborné pracoviště Univerzity Palackého, která je druhou nejstarší univerzitou v českých zemích. Historie olomouckého vysokého školství začíná r. 1566 zřízením jezuitské koleje, která o šest let později získala práva jako jiné evropské univerzity. Novodobá historie univerzity se datuje od roku 1946, kdy došlo k obnovení její činnosti. V dnešní době má univerzita osm fakult, které navštěvuje více než 21 tisíc studentů. Svým dominantním postavením dává Univerzita Palackého historické Olomouci charakter typického univerzitního města. Atraktivní prostředí starobylého města a jeho inspirující kulturní duch se doplňují s moderními metodami bádání, které vědecká pracoviště fakult nabízejí.

### **Katedra psychologie se profiluje ve třech základních okruzích:**

- vzdělávání
- vědecko-výzkumné aktivity
- praktická výuka

### **Katedra psychologie nabízí několik odlišných forem studia oboru psychologie:**

- Bakalářské jednooborové prezenční studium;
- Magisterské jednooborové prezenční studium;
- Bakalářské kombinované studium;
- Magisterské navazující kombinované studium;
- Postgraduální studium (Klinická a pedagogická psychologie; Psychologie práce, organizace a dopravy).

Podrobnější informace o nabízených doktorských studiích, a to jak v českém, tak v anglickém jazyce, naleznete na webových stránkách <https://phdpsych.upol.cz/>. Podobně se můžete dozvědět více o našich probíhajících výzkumech, laboratořích, a možnostech odborné spolupráce na <https://labpsych.upol.cz/>.

Vedle základního vzdělání v psychologických vědách katedra nabízí **programy celoživotního vzdělávání** (psycholog ve zdravotnictví, psychologie pro učitele středních škol, práce školního specialisty na ŽS a SŠ, postgraduální vzdělání v dopravní psychologii, základy krizové intervence pro poradenské pracovníky ve školách a další) a **kvalifikační programy** (rigorózní a habilitační řízení).

**V současnosti je výzkum na Katedře psychologie rozdělen do následujících oblastí:**

- Kognitivní (obecná) psychologie
- Vývojová psychologie a psychologie rodiny
- Sociální psychologie a psychologie osobnosti
- Poradenská, pedagogická a školní psychologie
- Klinická psychologie, diagnostika a psychoterapie
- Psychologie práce, organizace a dopravní psychologie
- Metodologie, statistika a experimentální psychologie

**Bližší informace o Katedře psychologie FF UP se dozvíte na webových stránkách:**

[www.psych.upol.cz](http://www.psych.upol.cz)

**Kontaktní adresa:**

Katedra psychologie  
Filozofická fakulta  
Univerzita Palackého v Olomouci  
Kížkovského 10  
771 80 Olomouc  
Tel: +420 585 633 501  
E-mail: [psychologie@upol.cz](mailto:psychologie@upol.cz)

## Psychologická česká asociace studentů



Psychočas z.s., tedy Psychologická česká asociace studentů, je zapsaný spolek působící na celostátní úrovni. V současné době má své pobočky v Brně, Českých Budějovicích, Olomouci, Ostravě a Praze.

Hlavním cílem Psychočasu je spojovat studenty psychologie po celé České republice a vytvářet bezpečné prostředí pro jejich projekty, nápady, vzdělávání a profesní růst. Členové se tedy mohou rozvíjet prostřednictvím vzdělávacích kurzů, přednášek, workshopů, praxí nebo skrz vlastní iniciativu v organizaci.

Dále se zaměřujeme také na vzdělávání široké veřejnosti a šíření dobrého jména psychologie v jejich očích. V neposlední řadě naše činnost směřuje k propojování studentů napříč jednotlivými pobočkami, ale také celou republikou, a vytváření tak pevné sociální sítě. Mezi naše nejvýznamnější projekty patří beze sporu Psychotalks, Trenérské centrum, Introspekt, Buddy projekt, DoStředy a studentská konference, letos na téma Dítě – o něm, pro něj.

Na celostátní úrovni se můžeme pyšnit spoluprací s ČMPS, mezinárodně pak s organizací EFPSA.

**[www.psychocas.cz](http://www.psychocas.cz)**

**Facebook: Psychočas**

**Instagram: psycho\_cas**

# Program konference

**Pondělí 1. 2. 2021**

**PhD Existence „Jedeme dál ...“ – 1. den**

**8:00**

**Začátek registrace účastníků konference**

Registrace bude probíhat po celou dobu konference

odkaz: <https://cesnet.zoom.us/j/94983830106>

Meeting ID: 949 8383 0106

**9:00 - 9:15**

**Auditorium**

správce: Gabriel Kňážek

odkaz: <https://cesnet.zoom.us/j/94137971867>

Meeting ID: 941 3797 1867

**Slavnostní zahájení konference**

Moderuje Dolejš, M.

**Prof. PhDr. Zdeněk Pechal, CSc.**

děkan Filozofické fakulty UP

**PhDr. Martin Dolejš, Ph.D.**

hlavní organizátor konference

**Mgr. Lucie Viktorová, Ph.D.**

předsedové programového výboru

**9:15 - 10:15**

**Auditorium**

správce: Gabriel Kňážek

odkaz: <https://cesnet.zoom.us/j/94137971867>

Meeting ID: 941 3797 1867

**Zvaná přednáška**

Moderuje Dolejš, M.

Karel Paulík

## **Adaptační chování v zátěžových situacích**

**10:15 - 10:30**    **Přestávka ( 15 minut )**

**10:30 - 11:15**    **Auditorium**

správce: Gabriel Kňážek

odkaz: <https://cesnet.zoom.us/j/94137971867>

Meeting ID: 941 3797 1867

### **Zvaná přednáška**

Moderuje Viktorová, L.

Tomáš Urbánek

### **Česká standardizace testové baterie**

#### **Woodcock-Johnson IV**

**11:15 - 11:30**    **Přestávka ( 15 minut )**

**11:30 - 12:30**    **Auditorium**

správce: Gabriel Kňážek

odkaz: <https://cesnet.zoom.us/j/94137971867>

Meeting ID: 941 3797 1867

### **Posterová sekce 1. část**

moderuje Viktorová, L.

Pořadí prezentace příspěvků proběhne dle rozpisu níže v programu. Od autorů se očekává 5-minutové představení prezentovaného posteru, poster bude promítat správce.

Radka Teleková

**Riziká vzniku adaptačných ťažkostí žiakov na prahu vzdelávania**

Lenka Abrinková, Marcela Štefaňáková

**Rozdiely v interných faktoroch reziliencie u študentov základnej a strednej školy**

Miroslava Galasová

**Driving You Mad: A comparison of the three anger-inducing interventions**

Gabriel Kňážek, Martin Dolejš

**Agresivita na gymnáziách v ČR**

Denisa Urbanová, Isabella Pavelková

**Strategie zvládání nudy u středoškoláků**

Miriama Hudáková

**Proaktívne zvládanie u študentov rôznych odborov**

Nikola Šabíková, Radomír Masaryk

**Rozhodovanie o budúcom štúdiu počas pandémie Covid-19**

Katarína Baňasová, Peter Tóth

**Sebaúčinnosť a self-mastery vo vzťahu k ťažkostiam s kariérovým rozhodovaním u študentov pred druhou smerovou voľbou**

**Miesto 1**

správce: Barbora Považanová

odkaz: <https://cesnet.zoom.us/j/93623387585>

Meeting ID: 936 2338 7585

**Ústní příspěvky**

Moderuje Komrska, Š.

Josef Kandrát, Tereza Benešová

**Vývoj diagnostického systému postojů, zájmů a vztahů**

Ivana Tomanová Čergetová, Mária Kubíková

**Rysy temnej triády a kariérno-hodnotová orientácia zamestnanca**

**Místnost 2**

správce: Tereza Rumlerová

odkaz: <https://cesnet.zoom.us/j/99038562474>

Meeting ID: 990 3856 2474

**Ústní příspěvky**

Moderuje Charvát, M.

Marek Lukačovič, Radomír Masaryk

**Skúsenosti s užívaním psychedelík v kontexte prítomnosti iného človeka počas intoxikácie**

Marek Lukačovič, Radomír Masaryk

**Subjektívne vnímané riziká pri užívaní psychedelických drog**

**12:30 - 14:00**

**Obědová pauza**

správce: Gabriel Kňážek

odkaz: <https://cesnet.zoom.us/j/94137971867>

Meeting ID: 941 3797 1867

### **Posterová sekce 2. část**

moderuje Viktorová, L.

Od autorů se očekává 5-minutové představení prezentovaného posteru. Pořadí prezentace příspěvků proběhne dle rozpisu, poster bude promítat správce.

Barbora Považanová, Martin Dolejš

**Vznik a konštrukcia experimentálnej metódy na skúmanie hodnotových systémov adolescentov: Škála mapovania hodnôt (Považanová, Dolejš, 2020)**

Nikoleta Kuglerová

**Overovanie novozostavenej Intervencie SSS-P (Intervencia zameraná na zvyšovanie súcitu a sebasúcitu a znižovanie negatívneho prežívania seba a ostatných)**

Lada Bubíková, Marek Malůš

**Užívání sociálních sítí a sebepojetí jejich uživatelů**

Veronika Fajkusová

**Otázka potreby supervize/intervize u školních psychologů**

Justýna Dočkalová

**Přesvědčení o připravenosti budoucích asistentů pedagoga v kontextu copingových strategií, vzdělání**

Norma Klestincová, Jakub Lieskovský

**Vzťah vedeckého myslenia a epistemologicky nepodložených presvedčení študentov technických a spoločenskovedných odborov**



Viktória Sunyík, Vladimíra Čavojská

**Podpora vedeckého myslenia ako spôsob redukovania epistemicky nepodložených presvedčení a dezinformácií**

Eva Sedláková, Lucie Křeménková, Jana Kvintová

**Není stres jako stres? Hledání souvislostí mezi stresem a akademickým stresem u vysokoškolských studentů**

Marta Popelková, Markéta Hajduová

**Zmysel pre integritu a syndróm vyhorenia v dospelosti**

Henrieta Ševčíková, Barbara Láštiová

**Postoje voči ľuďom so psychickými poruchami a poruchami správania na slovensku a v česku: prehľadová štúdia**

Vladislav Shestakov, Gabriel Kňážek

**Psychologická analýza akcentáci charakteru u respondentů vyznávajících okultismus**

Erika Lipková

**„Aj ženy, ktoré zažili partnerské násilie, môžu ísť ďalej“: Faktory facilitujúce odpúšťanie u žien so zážitkami partnerského násilia**

Eva Klanduchová

**Predictors of passionate love in long-term romantic relationships**

Lenka Vídršperková

**Princezna se zlatou hvězdou na čele: Teorie pohádky - psychoanalytické hledisko**

Mária Šuľová, Miroslav Popper

**Genetická modifikácia – benefit pre planétu, riziko pre človeka?**

## Místnost 1

správce: Barbora Považanová

odkaz: <https://cesnet.zoom.us/j/93623387585>

Meeting ID: 936 2338 7585

## Workshop

Martin Dolejš

### Jak zkonstruovat dotazník?

## Místnost 2

správce: Tereza Rumlerová

odkaz: <https://cesnet.zoom.us/j/99038562474>

Meeting ID: 990 3856 2474

## Ústní příspěvky

moderuje Švec, J.

Michal Bártek, Martin Kupka

### **Míra deprese a úzkosti u pacientů s idiopatickými střevními záněty**

Katarína Dančová, Tomáš Sollár

### **Kvalita života pacientov po cievnej mozgovej príhode vo vzťahu s osobnostnými vlastnosťami**

Jan Šmahaj, Martin Zielina, Alena Javůrková, Jaroslava

Raudenská, Robert Zajíček, Daniel Doležal, Zbyněk Pohořelský

### **Využití prvků plně imerzivní virtuální reality a tvorby terapeutické hry při zvládnání procedurální bolesti u pacientů s popáleninovým traumatem – projekt v průběhu**

15:30 - 15:45

**Přestávka (15 minut)**

15:45 - 17:15

## Auditorium

správce: Gabriel Kňážek

odkaz: <https://cesnet.zoom.us/j/94137971867>

Meeting ID: 941 3797 1867

### Ústní příspěvky

moderuje Viktorová, L.

Michaela Pachelová

**Demokratický styl vedení 4. a 5 tříd na škole rodinného typu v kontextu cílené podpory autoevaluačních návyků žáků a výuky etické výchovy**

Veronika Fajkusová

**Sebepéče a pracovní spokojenost u školních psychologů (Výzkumný záměr)**

Monika Semrádová

**Diferenciace a individualizace ve výuce a jejich pedagogické strategie**

## Místnost 1

správce: Barbora Považanová

odkaz: <https://cesnet.zoom.us/j/93623387585>

Meeting ID: 936 2338 7585

### Ústní příspěvky

moderuje Banárová, K.

Dóra Belán, Miroslav Popper

**Medziskupinová hrozba a Moslimovia: analýza asociácií mladých Slovákov**

Natália Sabolová

**Depression Path Modelling in the Transition to Adulthood. Can Depression Be Detected from Faces?**

Simona Hirčková

**Vzťah medzi agresivitou a rozhodovacími štýlmi**

**Místnost 2**

správce: Tereza Rumlerová

odkaz: <https://cesnet.zoom.us/j/99038562474>

Meeting ID: 990 3856 2474

**Ústní příspěvky**

moderuje Komrska, Š.

Dana Buntová, Kristína Mocsári

**Skríning fonologických porúch, prediktorov dyslexie, v ranom a predškolskom veku v ambulancii psychologa**

Eliška Šlesingrová

**Přístup předškolních pedagogů k identifikaci a ovlivňování preference nazální respirace předškolních dětí s ohledem na její význam pro další psychický vývoj**

Lucie Nohová, Kateřina Vításková, Petra Klusáčková

**Porozumění mluvené řeči u osob s afázií**

**Úterý 2. 2. 2021**

**PhD Existence „Jedeme dál ...“ – 2. den**

**08:00 – 13:00 Registrace účastníků konference**

odkaz: <https://cesnet.zoom.us/j/95047315103>

Meeting ID: 950 4731 5103

**09:00 – 10:00 Auditorium**

správce: Gabriel Kňážek

odkaz: <https://cesnet.zoom.us/j/94137971867>

Meeting ID: 941 3797 1867

**Zvaná přednáška v angličtině**

moderuje Viktorová, L.

Konstantinos Kafetsios

**Interpersonal schemata in leader-follower interaction:  
On the intersection of attachment and cultural  
orientations**

**Místnost 1**

správce: Barbora Považanová

odkaz: <https://cesnet.zoom.us/j/99296476351>

Meeting ID: 992 9647 6351

**Ústní příspěvky**

moderuje Banárová, K.

Lucie Hartmannová

**Vztahová vazba a způsoby řešení partnerských konfliktů  
v mladém dospělí**

Dagmar Halo

## **Psychologická androgynie: proč (ne)měřit gender**

### **Místnost 2**

správce: Tereza Rumlerová

odkaz: <https://cesnet.zoom.us/j/97396127026>

Meeting ID: 973 9612 7026

### **Ústní příspěvky**

Moderuje Švec, J.

Martin Brummer

### **Úvod do psychohistorie**

Jana Horáková

### **Má psychologie odívání místo v současné psychologii?**

**10:00 – 10:15 Přestávka (15 minut)**

**10:15 – 11:45 Auditorium**

správce: Gabriel Kňážek

odkaz: <https://cesnet.zoom.us/j/95326341852>

Meeting ID: 953 2634 1852

### **Ústní příspěvky**

moderuje Viktorová, L.

Josef Nota

### **Prožívání situací spojených s distanční výukou u dětí mladšího školního věku**

Zuzana Ledvoňová

**Co je předpokladem dobré spolupráce pedagogů a školního psychologa? Kvalitativní analýza**

Romana Schunová

**Emocionálna inteligencia a sociálno-emocionálne zdravie nadaných detí**

**Místnost 1**

správce: Barbora Považanová

odkaz: <https://cesnet.zoom.us/j/99296476351>

Meeting ID: 992 9647 6351

**Ústní příspěvky**

Moderuje Charvát, M.

Katarína Banárová, Michal Čerešník

**Pripútanie dospelých k rodičom a rovesníkom vo vzťahu k miere rizikovosti ich správania**

Michal Čerešník, Daniel Lenghart, Miroslava Čerešníková

**Hranie digitálnych hier a rizikové správanie dospelých v systéme nižšieho sekundárneho vzdelávania**

Veronika Kalivodová, Dominika Doktorová

**Zisťovanie vzájomnej spojitosti a rozdielov medzi pohlaviami v priamych formách sebaškodovania a sebahodnotenia u adolescentov**

## Místnost 2

správce: Tereza Rumlerová

odkaz: <https://cesnet.zoom.us/j/97396127026>

Meeting ID: 973 9612 7026

### Ústní příspěvky

Moderuje Rumlerová, T.

Kristína Blažeková, Jana Fúsková

**Za siedmimi hoaxami, alebo o trojhlavom fake news**

Kristína Valášková

**Jak vyučovat o historických osobnostech  
prostřednictvím komiksu?**

Stanislav Suda

**Experimentální dramatika – patnáctiletá případová  
studie**

**11:45 – 12:00 Přestávka (15 minut)**

**12:00– 13:00 Auditorium**

správce: Gabriel Kňážek

odkaz: <https://cesnet.zoom.us/j/95326341852>

Meeting ID: 953 2634 1852

### Zvaná přednáška

Moderuje Kňážek, G.

David Šmahel

**Používání internetu evropskými dětmi a adolescenty:  
vývojová perspektiva**



## Místnost 1

správce: Barbora Považanová

odkaz: <https://cesnet.zoom.us/j/99296476351>

Meeting ID: 992 9647 6351

### Ústní příspěvky

Moderuje Považanová, B.

Vladimír Koša

**Zmysel ako kľúčový faktor efektívneho leadershipu**

Kristína Mrázková

**Vzťahová väzba na pracovisku a jej vzťah k vybraným formám organizačného správania a efektívnosti**

## Místnost 2

správce: Tereza Rumlerová

odkaz: <https://cesnet.zoom.us/j/97396127026>

Meeting ID: 973 9612 7026

### Ústní příspěvky

Moderuje Rumlerová, T.

Lucie Viktorová, Ladislav Stanke, Matúš Šucha

**Automobilky, řidiči a jejich pohled na světlomety v nových osobních automobilech**

Gabriel Kňážek, Anton Pashkevich, Barbora Považanová,  
Jagoda Skóra

**Assessment of COVID-19 pandemic impact on the long-distance travel behaviour based on the online survey: comparison between Poland and Slovakia**

**13:00**

## **Auditorium**

správce: Gabriel Kňážek

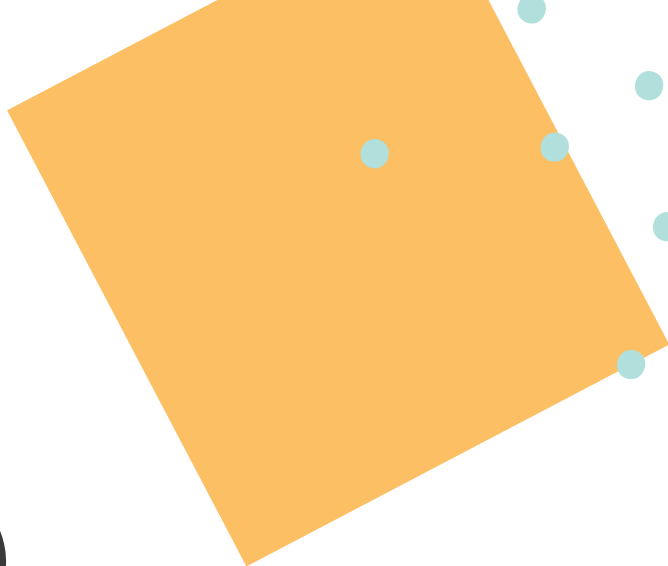
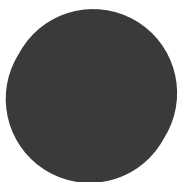
odkaz: <https://cesnet.zoom.us/j/95326341852>

Meeting ID: 953 2634 1852

### **Ukončení konference, vyhlášení soutěže o nejlepší poster a komix**

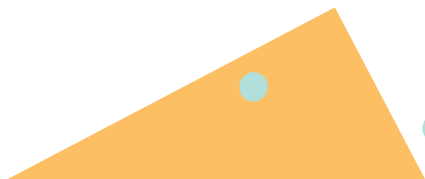
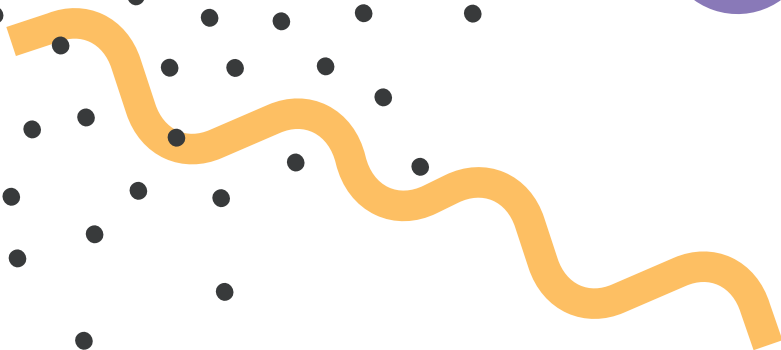
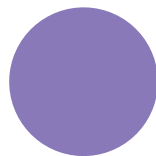
Moderuje Dolejš, M., Viktorová, L.

**Organizační a programový výbor si vyhrazuje právo na případné změny v programu. Za název příspěvku odpovídá autor příspěvku.**



## **Anotace**

**Ústní příspěvky (řazeno abecedně)**



## Adaptační chování v zátěžových situacích

Karel Paulík

Katedra psychologie, Filozofická fakulta, Univerzita Palackého v Olomouci

Zvládání zátěže v lidském životě je dlouhodobě častým předmětem intenzivního zájmu psychologů, lékařů pedagogů i řady dalších badatelů v oblasti humanitních věd, stejně jako širší veřejnosti. Velmi početné výzkumné výsledky, teorie, názory odborníků, i více či méně podložený pohled laiků na tuto problematiku představují látku, v níž je prakticky nemožné se uspokojivě orientovat.

Předmětem příspěvku je rámcový přehled a analýza vybraných jevů vyskytujících v chování v situacích, kdy jsou lidé vystaveni nárokům, jež je potřeba zvládnout. Zaměřujeme se zde zejména na podstatu, terminologii a metodologické uchopení a závažné souvislosti dispozičních předpokladů adaptace člověka na zátěž a volbu způsobů zvládnání zátěže spojené s životem jedince. Přitom přihlížíme ke kladeným nárokům (stressorům), které jsou svou intenzitou či trváním expozice z hlediska dispozičně adaptační kapacity jedince nadměrné, případně nedostatečné. Důsledky expozice takovým nárokům mohou vyznívat v subjektivním či objektivním smyslu v podstatě negativně (ohrožení psychické rovnováhy, stavu organismu apod.) i pozitivně (zdroj rozvojových podnětů a příležitostí).

## Assessment of COVID-19 pandemic impact on the long-distance travel behaviour based on the online survey:

comparison between Poland and Slovakia

Gabriel Kňážek, Anton Pashkevich, Barbora Považanová, Jagoda Skóra

Katedra psychologie, Filozofická fakulta, Univerzita Palackého v Olomouci

COVID-19 and restrictions, which came with it in the year 2020, influenced strongly on all aspects of people's life including their mobility behaviour. Long-distance trips were strongly suffered because of, among other, border closure and movement restrictions inside some countries. Especially, it was a huge blow to air transportation. On the other hand, not all people understand a real pandemic threat and do not want to change their normal mobility behaviour. Taking all these facts into account, an online questionnaire

concerning the impact of COVID-19 pandemic on the long-distance travel behaviour in Polish and Slovakian languages was prepared to spread it among inhabitants of two countries. In this research work the results of this two survey are discussed and interpreted.

IGA\_FF\_2020\_002

## **Automobilky, řidiči a jejich pohled na světlomety v nových osobních automobilech**

Lucie Viktorová, Ladislav Stanke, Matúš Šucha

Katedra psychologie, FF, Univerzita Palackého v Olomouci

Také jste si někdy stěžovali na oslnění protijedoucím vozidlem? A víte, čím na silnici svítí Vaše auto? V rámci projektu zabývajícího se vztahem řidiče a světla v silniční dopravě jsme mimo jiné zjišťovali, jak moc se při výběru vozu řidiči zaměřují na jeho světlomety a jaké jsou v tomto ohledu jejich preference. Současný příspěvek představí výsledky dotazníkového šetření mezi 220 majiteli automobilů a pokusí se o srovnání s pohledem výrobců automobilových světél, resp. vybraných automobilek.

Tento příspěvek byl vytvořen se státní podporou Technologické agentury ČR v rámci Programu Éta, r.č.TLO2000183 - Člověk a bezpečnost v dopravě v souvislosti s rozvojem světelných technologií

## **Co je předpokladem dobré spolupráce pedagogů a školního psychologa? Kvalitativní analýza**

Zuzana Ledvoňová

Katedra psychologie, FF, Univerzity Palackého v Olomouci

Příspěvek představuje výsledky výzkumu, jehož cílem bylo zjistit, jaké proměnné hrají roli při formování vztahu a spolupráce pedagogů se školním psychologem na českých školách. Využit byl kvalitativní metodologický design, pro sběr dat byl zvolen polo-

strukturovaný rozhovor, a to konkrétně s osmi pedagogy a deseti školními psychology. Analýza proběhla pomocí metody zakotvené teorie. Výsledky poukázaly na primární vliv postoje pedagoga ke školnímu psychologovi, od kterého se odvíjí, jaké další proměnné budou do procesu přijetí psychologa zasahovat. Jako významné činitele ve vztahu školního psychologa a pedagoga s nevyhraněným postojem k němu se ukázaly: charakteristiky pedagoga a psychologa, role vedení školy, role klimatu školy a srozumitelnost psychologovy role.

## **Česká standardizace testové baterie Woodcock-Johnson IV**

Tomáš Urbánek

Masarykova univerzita Brno

Baterie testů kognitivních schopností Woodcock-Johnson IV patří ke stěžejním metodám diagnostiky intelektových schopností. Obsahuje osmnáct subtestů s položkami kalibrovanými na základě Raschových modelů, které kromě samotných testových skóre tvoří několik kompozitních skóre odpovídajících úzkým faktorům Cattellovy-Hornovy-Carrollovy teorie inteligence. Příspěvek popisuje psychometrickou práci na české adaptaci této baterie, jejíž hlavní část probíhala v letech 2016-2019. Je věnována výběru položek na základě obsahových a psychometrických kritérií, ověřování reliability jednotlivých škál a tvorbě norem.

## **Demokratický styl vedení 4. a 5 tříd na škole rodinného typu v kontextu cílené podpory autoevaluačních návyků žáků a výuky etické výchovy**

Michaela Pachelová

CUNI Praha

V příspěvku prezentovány některé z hlavních výsledků výzkumné studie zaměřené na specifika výuky etické výchovy na škole rodinného typu v okresním městě. Hlavním cílem výzkumu bylo poznání role učitele v procesech demokratického vedení třídy a

identifikování klíčových faktorů, které tuto roli ovlivňují. Prostředkem poznání se stal kvalitativní design případové studie. Výsledkem analýzy získaných dat je představení přístupu učitelů k osobnostnímu rozvoji žáků a způsob hodnocení osobnostního vývoje žáků 4. a 5. ročníků v jedné konkrétní škole. Hlavní determinanty demokratického přístupu a klíčové výukové strategie jsou předloženy k širší odborné diskusi v kontextu širších dopadů zvoleného stylu pojetí výuky.

Progres Q17

## **Depression Path Modelling in the Transition to Adulthood. Can Depression Be Detected from Faces?**

Univerzita Pavla Jozefa Šafárika v Košiciach

Natália Sabolová

Emerging adults undertaking a stressful transition to adulthood often find themselves at high risk for depression and development of social vulnerability. Previous research shows that socially rewarded healthy-attractive appearance is underpinned by physiological pathways predicting health. This study explores relationships between an autonomic nervous system, indexed by Heart Rate Variability as a psychological stress indicator and potential biological trait marker for depression and self-reported depression symptoms in a non-clinical cohort of young people aged 18 to 29. To the proposed depression model, two serial mediator factors were added, averageness – evolutionary supported facial cue to health and social judgement aspect – perceived depression from faces, rated by observers.

APVV-19-0284

## **Diferenciace a individualizace ve výuce a jejich pedagogické strategie**

Monika Semrádová

Dvoustupňové kurikulum představuje v České republice v oblasti základního vzdělávání RVP ZV, který je závazným dokumentem pro kurikulum na školní úrovni. To umožnilo na jedné straně selektivnost, na druhé straně mnohé školy pochopily, že jde spíše o vytvoření vhodného prostředí pro vzdělávání všech žáků ve své komunitě, a začaly se otevřeně filozofií svého vzdělávání hlásit k myšlence školy pro všechny. Vzdělávání podporující inkluzi vyžaduje podnětné a vstřícné školní prostředí, které je založeno zejména na vzájemném respektu mezi pracovníky školy a žáky a vhodném způsobu komunikace mezi žáky i učiteli. Současně však směřuje k rozvíjení vnitřního potenciálu každého žáka a podpoře začlenění do sociálního prostředí třídy, zajištění bezpečného klimatu při využití pedagogických strategií.

## **Emocionálna inteligencia a sociálno-emocionálne zdravie nadaných detí**

Romana Schunová

Paneurópska vysoká škola

Za úspech človeka v živote nevďačíme len tradične vnímanej inteligencii, veľmi dôležitou sa javí emocionálna inteligencia. Uvedomovanie si svojho prežívania a schopnosť vcítiť sa do situácie iných je základom pri výchove a vývine nielen nadaných detí. Na optimálnom fungovaní človeka v rôznych oblastiach života sa podieľa aj sociálno-emocionálne zdravie, ktoré chápeme ako stav subjektívnej pohody. Príspevok predstavuje konštrukty emocionálnej inteligencie a sociálno-emocionálneho zdravia a zaoberá sa súvislosťami medzi emocionálnou inteligenciou a sociálno-emocionálnym zdravím u nadaných detí.



## Experimentální dramatika – patnáctiletá případová studie

Stanislav Suda

Teologická fakulta, Jihočeská univerzita v Českých Budějovicích

Vývoj experimentální výuky dialogického jednání, zúčastněného pozorování a analýzy videozáznamů, opakovaných pokusů o písemné reflexe sledujeme pomocí dlouhodobých případových studií. Student je podporován k psaní sebereflexí (včetně veškerých pochybností, nejasností) a následnému poskytnutí těchto sebereflexí k diskuzi na základě autorského čtení. Na této konkrétní případové studii je možno z poskytnutých sebereflexí sledovat kvalitativní změnu psané sebereflexe po dobu patnácti let. Nejzajímavějším se jeví objev vlastní dialogičnosti, fenoménu hry a připuštění experimentu jako studijního předpokladu, který vede k originální studijní cestě završené doktorským titulem.

## Hranie digitálnych hier a rizikové správanie dospelých v systéme nižšieho sekundárneho vzdelávania

Michal Čerešník<sup>1</sup>, Daniel Lenghart<sup>2</sup>, Miroslava Čerešníková<sup>3</sup>

<sup>1</sup>Katedra psychologie, Filozofická fakulta, Univerzita Palackého v Olomouci

<sup>2</sup>Katedra pedagogickej a školskej psychológie, Pedagogická fakulta, Univerzita Konštantína Filozofa v Nitre

<sup>3</sup>Ústav romologických štúdií, Fakulta sociálnych vied a zdravotníctva, Univerzita Konštantína Filozofa v Nitre

V príspevku prezentujeme výsledky analýzy vzťahu medzi hraním digitálnych hier a rizikovým správaním dospelých v systéme nižšieho sekundárneho vzdelávania. Vo výskume sme použili metódu VRSA (Výskyt rizikového správania adolescentov), ktorá predstavuje slovenskú modifikáciu (Čerešník, 2013) pôvodne dotazníka VRCHA (Výskyt rizikového chování u adolescentů; Dolejš, Skopal, 2013, 2015) a metódu DHDH (Dotazník hrania digitálnych hier), ktorá predstavuje slovenskú modifikáciu (Čerešník, 2019) pôvodného českého dotazníka DHDH (Dotazník hraní digitálních hier; Suchá,

2017). Výskumnú vzorku tvorilo 524 dospelých 5. - 9. ročníkov ZŠ. Výsledky analýzy poukazujú na to, že niektoré prejavy správania typické pre dospelých hrajúcich digitálne hry súvisia s rizikovým správaním.

## **Interpersonal schemata in leader-follower interaction: On the intersection of attachment and cultural orientations**

Konstantinos Kafetsios

Katedra psychologie, FF, Univerzita Palackého v Olomouci

Recently, there is an emerging interest in the application of relational theories and notions in organizational contexts, leader-follower interaction in particular. The talk will present results from a research program that examined how the intersection of adult attachment (anxiety and avoidance) and cultural (independence and interdependence) orientations influence affective and perceptual facets of leader-follower interaction. Results from a first body of studies demonstrate that leaders' attachment schemas have direct (behavioral) and indirect (perceptual) influences on followers' affective outcomes at work, the latter through group of followers' culturally-informed leader perceptions. The second body of research examined the concordance of leader and follower attachment and cultural orientation in collectivistic and individualistic cultures. The results of those studies are in chime with multi-level approaches of emotion and implicit leadership perception theories. The talk will explore applications of those findings for organizational citizenship behavior, job satisfaction and organizational well-being.

## Jak vyučovat o historických osobnostech prostřednictvím komiksu?

Kristína Valášková

Katedra histórie, Pedagogická fakulta, Univerzita Komenského v Bratislave

Komiks svojí popularitou už před nějakým časem překročil hranice populární literatury a našel si cestu i do vyučovacího procesu. Navzdory jeho popularitě však zůstává ve mnoha sférách opomíjeným vyučovacím prostředkem. Cílem příspěvku je nabídnout možnosti využití komiksu při výuce o osobnostech a prezentovat výsledky výzkumu srovnávacího výuku o osobnostech prostřednictvím komiksu a více rozšířenou frontální výuku na bázi zprostředkování biografických informací o dané osobnosti. Daný experiment se zaměřoval na studenty 7. ročníku osmiletého gymnázia a na studentů 4. ročníku bilingvního gymnázia na území Slovenské republiky, s tematikou výuky o osobnostech 20. století.

## Kvalita života pacientov po cievnjej mozgovej príhode vo vzťahu s osobnostnými vlastnosťami

Katarína Dančová<sup>1</sup>, Tomáš Sollár<sup>2</sup>

<sup>1</sup>Inštitút aplikovanej psychológie, Fakulta sociálnych vied a zdravotníctva, Univerzita Konštantína Filozofa v Nitre

<sup>2</sup>Katedra psychologických vied, Fakulta sociálnych vied a zdravotníctva, Univerzita Konštantína Filozofa v Nitre, Kraskova 1, 949 74 Nitra, Slovensko

Na úroveň subjektívnej kvality života pacientov po ochorení mozgu môžeme nazerať ako na indikátor funkčného stavu, ktorý je ovplyvnený osobnosťou pacienta. Cieľom štúdie je zistiť vzťah medzi osobnosťou a kvalitou života. Výskumný súbor tvorilo 79 pacientov po CMP ( $M_{vek} = 68,9 \pm 12,3$ ). Osobnosť pacientov bola mieraná dotazníkom IPIP a kvalita života dotazníkom SS-QoL. Svedomitosť bola najsilnejším prediktorom kvality života pacientov, neskôr extroverzia a emocionálna stabilita. Prívetivosť ani otvorenosť voči skúsenosti nepredikovali kvalitu života.

Zo zistení môžeme konštatovať, že pacienti, ktorí sa svedomito podieľajú na priebehu svojej liečby, vyznačujú sa pozitívnou afektivitou a vyhľadávajú interpersonálne vzťahy, majú vyššiu kvalitu života po cievnej mozgovej príhode.

## **Má psychologie odívání místo v současné psychologii?**

Jana Horáková

Katedra psychologie, FF, Univerzita Palackého v Olomouci

Přednáška si klade za cíl seznámit posluchače s oblastí psychologie odívání jakožto vědeckou disciplínou, která je neokoukanou, pro většinu odborníků neznámou a relativně neprozkoumanou odnoží psychologie. Tento příspěvek vymezí a definuje psychologii odívání, popíše, jakými otázkami se zabývá, nastíní její přesah do jiných oblastí, stejně jako pojmenuje potenciální přínos pro současnou psychologii. Posluchači se také dozví, kdo byli zakladatelé psychologie odívání, jaká stěžejní díla byla publikována a jaké výzkumy byly v dané oblasti provedeny. Autorka také představí své dosavadní výsledky bádání v těchto v nekonvenčních vodách psychologie.

IGA\_FF\_2020\_005

## **Medziskupinová hrozba a Moslimovia: analýza asociácií mladých Slovákov**

Dora Belán<sup>1</sup>, Miroslav Popper<sup>2</sup>

<sup>1</sup>Ústav výskumu sociálnej komunikácie SAV

<sup>2</sup>Ústav aplikovanej psychológie FSEV UK

Kultúrna rozmanitosť narastajúca vplyvom migrácie obohacuje spoločnosť o nové pohľady nazerania na svet a môže sa podieľať na ekonomickom raste krajiny. Často ju však sprevádza aj vnímanie hrozieb, ktoré majorita pociťuje zo strany minorít. Naším cieľom bolo zistiť, ako mladí Slováci rozmyšľajú o Moslimoch a aké hrozby od nich pociťujú. Uskutočnili sme online prieskum, v ktorom sme požiadali respondentov (N=145) o tvorbu asociácií na výrazy 1.Moslimovia a 2.moslimská hrozba. Použitím tematicko-obsahovej analýzy sme asociácie zaradili do väčších tematických okruhov,

ktoré diskutujeme vo výsledkoch. Naše zistenia ukazujú, že pri snahách o zlepšenie postojov slovenskej majority voči minorite Moslimov je dôležité zamerať sa najmä na zníženie pocitov bezpečnostnej a symbolickej hrozby.

VEGA 2/0127/19

## **Míra deprese a úzkosti u pacientů s idiopatickými střevními záněty**

Michal Bártek, Martin Kupka

Katedra psychologie, FF, Univerzita Palackého v Olomouci

Příspěvek se zabývá mírou deprese a úzkosti u pacientů s idiopatickými střevními záněty (IBD), které mají vliv nejen na kvalitu života, ale mohou mít vliv na průběh a progresi nemoci či adherenci k léčbě. Cílem příspěvku je seznámit posluchače s výzkumem, který měl za cíl popsat míru deprese a úzkosti u 213 českých IBD pacientů včetně vztahu deprese a úzkosti k sociodemografickým a klinickým faktorům. K tomuto účelu bylo využito BDI-II, BAI a dotazník zjišťující demografické a klinické proměnné. Mnohonásobná regrese odhalila, že z vybraných faktorů nejvýznamněji ovlivňují míru deprese aktivita nemoci a věk. Zatímco míru úzkosti kromě aktivity nemoci ovlivňovala výrazně kortikoterapie.

IGA 2021 - Psychologický výzkum ve vybraných oblastech pedagogické a klinické psychologie VI

## Porozumění mluvené řeči u osob s afázií

Lucie Nohová<sup>1</sup>, Kateřina Vitásková<sup>1</sup>, Petra Klusáčková<sup>2</sup>

<sup>1</sup>Ústav speciálněpedagogických studií, Pedagogická fakulta Univerzity Palackého v Olomouci

<sup>2</sup>Oddělení klinické logopedie, Fakultní nemocnice u sv. Anny v Brně

Téměř u všech typů afázií jsou přítomné poruchy porozumění alespoň lehkého stupně. K podrobné diagnostice porozumění mluvené řeči na úrovni vět nově slouží Test porozumění větám adaptovaný ze slovenského prostředí. Pomocí něj bylo pilotně ověřováno porozumění u šesti osob s afázií, ke kterým byl vytvořen pár ze skupiny neurotypických osob dle věku a vzdělání. Byl zjištěn signifikantní rozdíl mezi skupinami v průměrné (58 vs. 92,5 bodů,  $p < 0,05$ ), minimální (19 vs. 84 bodů) i maximální (88 vs. 96 bodů) dosažené hodnotě testu. Komparací s Token testem byla zjištěna velmi silná závislost ( $r = 0,93$ ), a tedy souběžná validita testu. Test porozumění větám se jeví jako vhodný diagnostický nástroj pro záchyt i diskrétnějších poruch porozumění mluvené řeči u osob s afázií.

IGA\_PdF\_2020\_036

## Používání internetu evropskými dětmi a adolescenty: vývojová perspektiva

David Šmahel

Masarykova univerzita Brno, FSS

V příspěvku budou představena aktuální rizika a příležitosti používání internetu dětmi a adolescenty se zaměřením na vývojovou perspektivu. Prezentace vychází primárně z dat projektu EU Kids Online, který v letech 2017 až 2019 sbíral reprezentativní data v 19 evropských zemích ohledně dětí 9 až 17 let. Příspěvek ukáže, jak děti a dospívající internet v dnešní době používají a jaké jsou jejich digitální znalosti. Budou také představeny výsledky u některých online rizik, které děti zažívají, například kyberšikany, sledování explicitně sexuálních obrázků online, sextingu, expozici zraňujícím obsahům a excesivního používání internetu.

Diskutována bude vývojová perspektiva rizik i příležitostí používání internetu, stejně jako jejich mezikulturní rozdíly.

## **Pripútanie dospievajúcich k rodičom a rovesníkom vo vzťahu k miere rizikovosti ich správania**

Katarína Banárová, Michal Čerešník

Katedra psychologie, FF, Univerzita Palackého v Olomouci

V príspevku prezentujeme výsledky výskumu zameraného na exploračnú vzťahu medzi pripútaním a rizikovým správaním v dospievaní. Výskumnými nástrojmi boli: Dotazník pripútania k rodičom a priateľom (Armsden, Greenberg, 1987), ktorého revidovaná verzia pozostáva zo subškál dôvera, komunikácia, odcudzenie, ktoré sú viazané na osobu matky, otca a rovesníkov. Dotazník Výskyt rizikového správania v adolescentnom veku (Čerešník, 2013) nám umožňuje získať informácie o výskyte rizikového správania v oblastiach abúzus, delikvencia a šikana. Výskumnú vzorku tvorilo 524 žiakov/žiačok nižšieho sekundárneho vzdelávania vo veku 10-16 rokov. Výsledky nám umožňujú konštatovať, že dospievajúci s vyššou mierou rizikového správania majú zároveň nižšiu kvalitu vzťahov s rodičmi.

Príspevok vznikol za podpory MŠMT ČR udelený UP v Olomouci (IGA\_FF\_2020\_004).  
Piliere života. Prosociálnosť sebaregulácia v kontexte rizikového správania v dospievaní. (IGA\_FF\_2020\_004)

## **Prožívání situací spojených s distanční výukou u dětí mladšího školního věku**

Josef Nota

Teologická fakulta Jihočeské univerzity

Současná protipandemická opatření kladou specifické nároky na všechny aktéry výchovně vzdělávacího procesu. Cílem tohoto příspěvku bylo za pomoci kvalitativní metodologie zjistit, jak děti mladšího školního věku vnímají, prožívají, popisují a hodnotí situace, do kterých se dostaly v souvislosti se zavedením distančního způsobu vzdělávání.

## **Přístup předškolních pedagogů k identifikaci a ovlivňování preference nazální respirace předškolních dětí s ohledem na její význam pro další psychický vývoj**

Eliška Šlesingrová

Oddělení logopedie a studií komunikačního procesu, Ústav speciálněpedagogických studií, Pedagogická fakulta, Univerzita Palackého v Olomouci

Příspěvek shrnuje dílčí výzkumná zjištění v oblasti adekvátní preference nazální respirace (nosního dýchání) u předškolních dětí. Zejména se jedná o výsledky navazujícího dotazníkového šetření, které probíhalo online formou a zaměřovalo se především na přístup pedagogů různých MŠ. Výsledná zjištění reflektují možnosti preventivního působení pedagogů MŠ, vliv faktorů jako např. přítomnost logopeda v MŠ, souvislost přístupu pedagogů s délkou jejich působení v MŠ, otázku volby strategie pedagogů při zjištění potíží dítěte, hodnocení spolupráce s rodiči a další. Šetření je dílčím výstupem dlouhodobějšího zkoumání problematiky s přesahem i do oblasti psychologie, neboť důsledkem nesprávného způsobu dýchání mohou být poruchy pozornosti, instabilita chování, snadná psychická dráždivost, apod.

IGA\_PdF\_2020\_036



## Psychologická androgynie: proč (ne)měřit gender

Dagmar Halo

Katedra psychologie, FF, Univerzita Palackého v Olomouci

Jakým způsobem může teorie genderu přispět ke zkoumání úrovně duševního zdraví jednotlivce či celé společnosti? Jakým způsobem lze gender operacionalizovat v kontextu vědeckého zkoumání? Gender, jako jeden z kritických činitelů duševního zdraví a onemocnění, se kontinuálně dostává do popředí vědeckého zájmu v kontextu zkoumání kvality života, přičemž jednotlivé genderové charakteristiky mohou současně sloužit jako diagnostická vodítka v rámci měření a testování osobnosti. Příspěvek představí mimo jiné teorii psychologické androgynie, jež byla formulována Sandrou Bem v 70. letech minulého století, a která rozvíjí výchozí předpoklad efektu kombinace pozitivních aspektů maskulinní a femininní genderové identity na duševní zdraví jednotlivce.

IGA\_FF\_2020\_020

## Rysy temnej triády a kariérno-hodnotová orientácia zamestnanca

Ivana Tomanová Čergeťová, Mária Kubíková

MARTINO - Inštitút rozvoja spoločnosti, o.z.

Cieľom nášho výskumu bolo zistiť vzťahy medzi črtami temnej triády, životnými hodnotami a kariérnymi kotvami zamestnancov. Výskumný súbor tvorilo 265 účastníkov (18-57 rokov,  $M = 26,26$ ). Údaje boli získavané prostredníctvom dotazníkov The Short Dark Triad (SD3), Portraits Vales Questionnaire (PVQ RR) a Career Anchors Inventory (COI) a analyzované prostredníctvom korelačnej analýzy, porovnávacieho Kruskal-Wallis testu a regresnej lineárnej štatistiky. Výsledky štúdie poukazujú na súvislosť medzi klesajúcim vekom a zvyšujúcou sa mierou rysov temnej triády s výnimkou narcizmu. Rovnako sme potvrdili viaceré vzťahy medzi kariérnymi kotvami a hodnotami účastníkov výskumu.

Projekt „Inštitucionálne poradenstvo na boj proti diskriminácii“ (ITMS2014+312041V753). Tento projekt sa realizuje vďaka podpore z Európskeho sociálneho fondu a Európskeho fondu regionálneho rozvoja v rámci Operačného programu Ľudské zdroje.

## **Sebepéče a pracovná spokojnosť u školských psychologů (Výzkumný záměr)**

Veronika Fajkusová

Katedra psychologie, FF, Univerzita Palackého v Olomouci

Školní psychologové patří mezi profese, které jsou v systému českého školství zatím nedostatečně podporovány, a to nejen finančně. V rámci diplomové práce jsme se zabývali využitím supervize u těchto pracovníků. Tento úhel pohledu chceme rozšířit v našem výzkumném záměru o koncept sebepéče.

Výzkum se bude zabývat a) úrovněmi a podobami sebepéče u školských psychologů; b) dopady sebepéče na pracovní spokojenost a záměr setrvat u profese školního psychologa. Pro tyto cíle byl zvolen smíšený design. V první, kvantitativní části, zvažujeme využití dotazníkové baterie. Následovat by měla druhá, kvalitativní část, kde bychom rozhovory se školními psychology analyzovali metodou zakotvené teorie.

## **Skríning fonologických porúch, prediktorov dyslexie, v ranom a predškolskom veku v ambulancii psychológa**

Dana Buntová, Kristína Mocsári

Katedra logopédie, PdF UK, Bratislava

Psychológ pri diagnostike detí raného a predškolského veku hodnotí aj dosiahnutý vývin komunikácie. Opis foneticko-fonologickej roviny (F-F) sa často redukuje na vyjadrenie: „Reč dieťaťa je dyslalická“. Naznačuje, že výslovnosť ešte nie je čistá, ale nehovorí, či je vývin v norme alebo patológii. Aktuálne už u detí raného a predškolského veku, v čase vývinu F-F roviny, je možné diagnostikovať fonologické poruchy. Tie sú raným prediktorom dyslexie. Prinášame prehľad o norme a patológii F-F roviny, skrí-

ningovom nástroji na hodnotenie zrozumiteľnosti reči. ICS škálu je možné rýchlo využiť počas psychologického vyšetrenia. Normatívne hodnoty zo slovenskej vzorky budú prezentované. Včasná identifikácia fonologickej poruchy umožňuje včasnú terapiu a prevenciu vzniku dyslexie a dysortografie.

VEGA 1/0352/16

## **Skúsenosti s užívaním psychedelík v kontexte prítomnosti iného človeka počas intoxikácie**

Marek Lukačovič, Radomír Masaryk

Ústav Aplikovanej Psychológie, FSEV UK

Záujem o psychedelické drogy (PD) narastá, pričom na Slovensku absentujú empirické dáta o tejto časti populácie. V rámci tejto exploračnej štúdie sme sa zamerali na preferencie a skúsenosti s užívaním týchto drog v kontexte prítomnosti iného človeka pri intoxikácii. Prieskumu sa zúčastnilo 422 užívateľov psychedelík (35,1% žien) vo veku  $M=27,78$  ( $SD=7,84$ ) rokov. Užívatelia PD, ktorí tieto látky zatiaľ užíli „vždy s niekým“ (55,2%) sú v porovnaní s užívateľmi so skúsenosťami „o samote“ (44,8%) štatisticky signifikantne menej skúsení vo všetkých meraných aspektoch. Avšak, užívatelia PD so skúsenosťami „o samote“ hodnotia PD ako užitočnejšie, bezpečnejšie a sú liberálnejší v otázkach dekriminalizácie a legalizácie PD, v porovnaní s tými, ktorí ich užívajú „vždy s niekým“.

UK/421/2020

## Subjektívne vnímané riziká pri užívaní psychedelických drog

Marek Lukačovič, Radomír Masaryk

Ústav Aplikovanej Psychológie, FSEV UK

Cieľom štúdie bolo objasniť, ako verbalizujú užívatelia psychedelík (PD) svoje skúsenosti a v čom vidia najväčšie riziká. Výskumu sa zúčastnilo 422 užívateľov PD, pričom kvalitatívne dáta sme analyzovali pomocou konceptov zakotvenej teórie a za pomoci softwaru Atlas.ti. Cieľová skupina sémanticky adekvátne používa cudzojazyčné pojmy („bad trip“, „set and setting“, „sitter“). Najviac vnímanými rizikami sú neadekvátne prípravy aspektov intrapsychických („set“) a externých i interpersonálnych („setting“). To môže viesť k negatívnemu zážitku tzv. „bad trip“, čo môže ďalej vyvolať náročné „integrácie skúsenosti“ a následne „psychotické poruchy“. Slovenskí užívatelia PD reportujú rozmanité „harm reduction“ stratégie znižujúce riziká tohto užívania, ktoré sú v súlade s odbornou literatúrou.

UK/421/2020

## Úvod do psychohistorie

Martin Brummer

Pedagogická fakulta UK

Cílem přednášky je představení psychohistorie jako samostatné vědní disciplíny zabývající se psychologickou deskripcí historicky významných osob. Uvedeny budou hlavní výzkumné cíle oboru, způsoby práce s prameny a možnosti aplikace psychologických teorií na data historické povahy. Zmíněny budou také hlavní české a zahraniční texty věnující se teoretickým východiskům oboru.

GAUK

## **Využití prvků plně immerzivní virtuální reality a tvorby terapeutické hry při zvládnání procedurální bolesti u pacientů s popáleninovým traumatem – projekt v průběhu**

Jan Šmahaj<sup>1</sup>, Martin Zielina<sup>2</sup>, Alena Javůrková<sup>3</sup>, Jaroslava Raudenská<sup>3</sup>,  
Robert Zajíček<sup>4</sup>, Daniel Doležal<sup>4</sup>, Zbyněk Pohořelský<sup>5</sup>

<sup>1</sup>Katedra psychologie, FF, Univerzita Palackého Olomouc

<sup>2</sup>2. Lékařská fakulta Univerzita Karlova

<sup>3</sup>Univerzita Karlova

<sup>4</sup>Fakultní nemocnice Královské Vinohrady

<sup>5</sup>Space s.r.o.

Bolest se v rámci léčby popálenin nejčastěji vyskytuje při odstraňování nekrotické tkáně, převazech, rehabilitaci, operativních zákrocích a dalších léčebných procedurách během hospitalizace. I když je bolest spontánní reakcí na bolestivý stimul, tak je tento proces stále kontrolovaný. Ve výsledku je pacient vystaven nejen nepříjemnému pocitu bolesti ale také fyzickému a psychickému stresu. Pro účinné snížení pocitu bolesti je tak zapotřebí multidisciplinární spolupráce zahrnující lékaře, zdravotnický personál, psychology, tak i vhodné technické prostředky k odpoutání od pocitu bolesti. Cílem příspěvku je představit hlavní cíle probíhajícího projektu a zároveň poukázat na možnosti využití prvků virtuální reality při zvládnání procedurální bolesti u pacientů s popáleninovým traumatem.

Projekt TLO3000090 Virtuální realita a zvládnání procedurální bolesti u pacientů s popáleninovým traumatem je spolufinancován se státní podporou Technologické agentury ČR v rámci Programu ÉTA.

## Vývoj diagnostického systému postojů, zájmů a vztahů

Josef Kunderát, Tereza Benešová

Katedra psychologie, Ostravská univerzita

V příspěvku bude prezentován projektový záměr a aktuální stav vývoje diagnostického systému postojů, zájmů a vztahů, který využívá princip hodnocení psychologické vzdálenosti a velikosti pojmů. Budeme prezentovat nejdůležitější poznatky z vývoje, teoretické zázemí metody a demonstrováme aktuální verzi digitální diagnostické aplikace. Zmíníme možnosti praktické aplikace vyvíjeného nástroje v poradenské a pedagogické psychologii. Dále budou představeny hlavní plánované studie projektu, s důrazem na možnosti výzkumné spolupráce.

TAČR TL03000240

## Vzťah medzi agresivitou a rozhodovacími štýlmi

Simona Hirčková

Univerzita Pavla Jozefa Šafárika v Košiciach, Filozofická fakulta, Katedra psychológie Cieľom tejto štúdie bolo preskúmať vzťahy medzi štýlmi rozhodovania, agresivitou a dôsledkami agresie. 105 vysokoškolských študentov (priemerný vek= 21.96, 53.3% žien) vyplnilo dotazník skladajúci sa z častí zameraných na zistenie štýlu rozhodovania, sebakontroly, miery agresivity a dôsledkov agresie. Agresivita pozitívne súvisela s vyhýbavým a spontánnym, negatívne s racionálnym štýlom, opačný vzťah bol zistený v prípade sebakontroly, ktorá tiež negatívne súvisela so závislým štýlom rozhodovania. Viacnásobná lineárna regresia ukázala, že mieru agresivity je možné predikovať na základe modelu obsahujúceho: očakávané benefity agresie, racionálny a vyhýbavý rozhodovací štýl. Výsledky naznačujú, že agresia je skôr impulzívne než premyslené, racionálne správanie.

APVV-19-0284

## **Vztahová vazba a způsoby řešení partnerských konfliktů v mladém věku**

Lucie Hartmannová

Katedra psychologie, FF, Univerzita Palackého v Olomouci

Príspevok sa zaoberá súvislosťou vzťahovej väzby s riešením konfliktů u heterosexuálnych párov, bezdětných a nesezdaných, jejichž vztah trvá alespoň 1 rok. Kvantitativní výzkum byl realizován online dotazníkovým šetřením u 50 párů, ve věku 20–32 let. Testová baterie obsahovala škály ECR-R a RPCS. Bylo zjištěno, že vazbová úzkostnost i vyhýbavost pozitivně souvisely s reaktivním a negativně s kompromisním stylem řešení konfliktů párů. Vazbová úzkostnost partnerky pozitivně souvisela s dominantním stylem partnera a vazbová vyhýbavost partnera pozitivně souvisela se submisivním stylem partnerky. Ač vazbová jistota partnera souvisela s konstruktivní strategií partnerky silněji nežli vazbová jistota partnerky souvisela s konstruktivní strategií partnera, síla rozdílu mezi nimi nebyla významná.

## **Vzťahová väzba na pracovisku a jej vzťah k vybraným formám organizačného správanía a efektívnosti**

Kristýna Mrázková

Fakulta Sociálnych a ekonomických vied Univerzity Komenského, odbor: Sociálna a pracovná psychológia, Ústav aplikovanej psychológie

V dnešnej dobe máme k dispozícii množstvo štúdií a vedeckých podkladov v oblasti VV v detstve ako aj v dospelosti. Čo ale nie je až tak prebádanou oblasťou v rámci VV je jej skúmanie v pracovnej oblasti. Cieľom príspevku je priblíženie projektu dizertačnej práce ktorej cieľom je zistiť či vzťahová väzba k miestu pracoviska, na pracovisku a kompatibilita VV lídra a podriadeného súvisí a je prediktorom vybraných foriem organizačného správanía ako angažovanosti, transformačného leadershipu, spokojnosti na pracovisku, sebaúčinnosti, všeobecného a kontextuálneho výkonu. Druhým cieľom je zistiť, ako vzťahová väzba na pracovisku, k miestu pracoviska a kompatibilita VV lídra a podriadeného vstupuje do vzťahu transformačného leadershipu, všeobecného a kontextuálneho výkonu, spokojnosti, angažovanosti a sebaúčinnosti ako mediátor.

Skúmanie vzťahovej väzby na pracovisku ma veľký potenciál, pretože môže vysvetliť individuálne fungovanie jednotlivca v práci, tým že odráža to ako sa správa v interakcii s druhými, čo si myslí a ako nazerá na seba a druhých.

## **Za siedmimi hoaxami, alebo o trojhlavom fake news**

Kristína Blažeková, Jana Fúsková

Ústav výskumu sociálnej komunikácie SAV, Katedra školskej pedagogiky PdF TRUNI

Dezinformácie, fake news a hoaxy patria k negatívnym fenoménom súčasnosti. Ale nie sú až tak novodobým javom, ako si mnohí z nás myslia. Využívali ich už dávne kultúry a jedným z typických znakov takýchto naratívov je prezentovanie neúplných, jednostranných, či vedome zmanipulovaných informácií. Príspevok analyzuje spôsoby, akými naratívy dokážu manipulovať u čitateľa jeho vnímaním príbehu a ako jednotlivé ich prvky mediujú hodnotenie motivácie a charakteru postáv, ktoré v ňom vystupujú. Cieľom je poukázať na skutočnosť, že jednoduchou úpravou vedeckých výsledkov, záverov, expertíz alebo dejinných reálií, je možné manipulovať čitateľom a ovplyvňovať jeho postoje a správanie.

## **Zištovanie vzájomnej spojitosti a rozdielov medzi pohlaviami v priamych formách sebapoškodzovania a sebahodnotenia u adolescentov**

Veronika Kalivodová, Dominika Doktorová

Univerzita sv. Cyrila a Metoda v Trnave, Filozofická fakulta, Katedra psychológie

Práca je zameraná na problematiku priameho sebapoškodzovania u adolescentov v závislosti od sebahodnotenia. Zisťujeme, či medzi chlapcami a dievčatami existujú štatisticky významné rozdiely v sebapoškodzovaní a sebahodnotení. Na účely nášho výskumu sme využili dotazníkovú výskumnú metódu. Výskum obsahuje dáta od 140 respondentov vo veku od 15 až do 18 rokov. Na zistenie výskytu priamej formy sebapoškodzovania u adolescentov sme použili dotazník Self-Harm Inventory. Na zistenie sebahodnotenia u respondentov bol použitý dotazník Roosenbergová škála. V práci sme



zistili, že medzi pohlaviami neexistujú štatisticky významné rozdiely v sebapoškodzovaní a sebahodnotení medzi chlapcami a dievčatami. Medzi sebapoškodzovaním a sebahodnotením sme zistili štatisticky významný vzťah v negatívnom smere.

## Zmysel ako kľúčový faktor efektívneho leadershipu

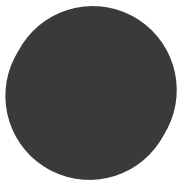
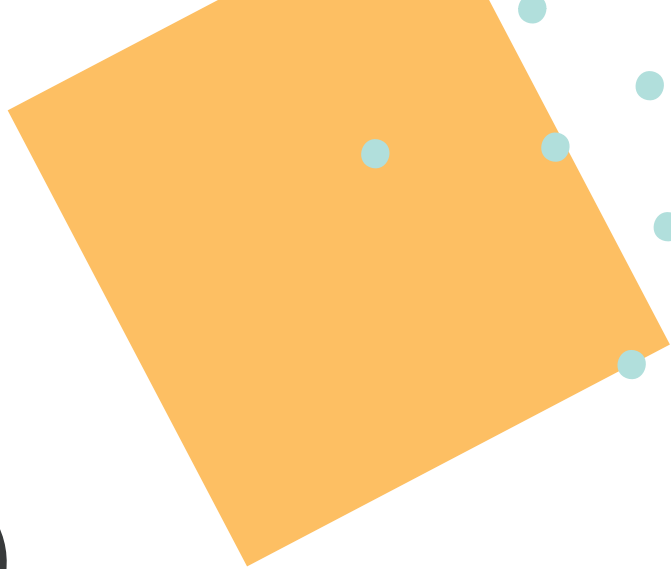
Vladimír Koša

Managing Director Consilium Consulting & Business Group, Bratislava, externý doktorand fakulty Sociálnych a ekonomických vied Univerzity Komenského, odbor: Sociálna a pracovná psychológia, Ústav aplikovanej psychológie

Tento príspevok sa zaoberá hlavne otázkou, ako môžu lídri svojim leadershipom prispieť k tomu, aby ich spolupracovníci prežívali svoju prácu ako zmysluplnú.

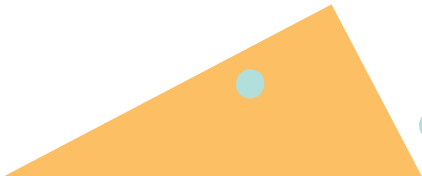
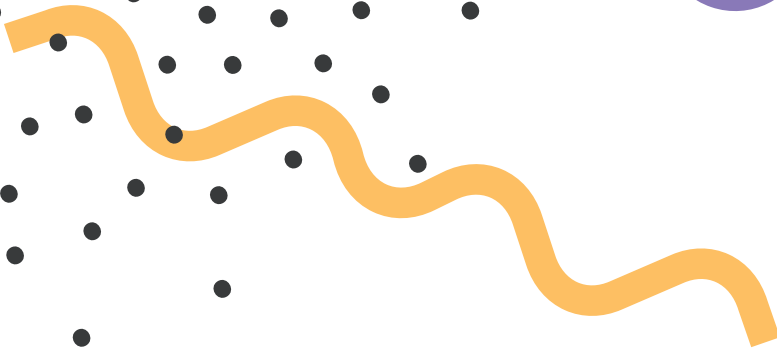
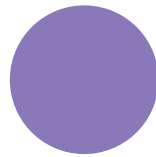
Radi by sme predstavili prístup, ktorý označujeme ako Leadership zameraný na zmysel.

Zameriame sa na tie prístupy a aspekty leadershipu, kde lídri pracujú s dimenziami a zložkami zmyslu, ktoré preukázateľne pomôžu pri prežívaní väčšej zmysluplnosti práce u ich spolupracovníkov. Taktiež budeme sledovať existujúce štúdie a výskumy, ktoré preukazujú vzťah medzi prežívaním zmysluplnej práce a angažovanosťou, spokojnosťou, motiváciou a výkonnosťou spolupracovníkov. Toto budeme podrobne skúmať aj vo výskumnej časti dizertačnej práce v rámci kvantitatívneho ale aj kvalitatívneho výskumu.



# **Anotace (řazeno abecedně)**

## **Workshopy**



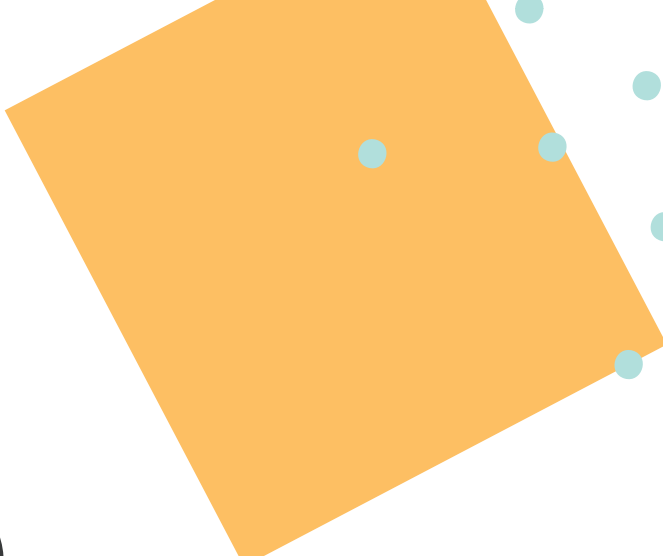
## Jak zkonstruovat dotazník?

Martin Dolejš

Katedra psychologie, FF UP, Olomouc

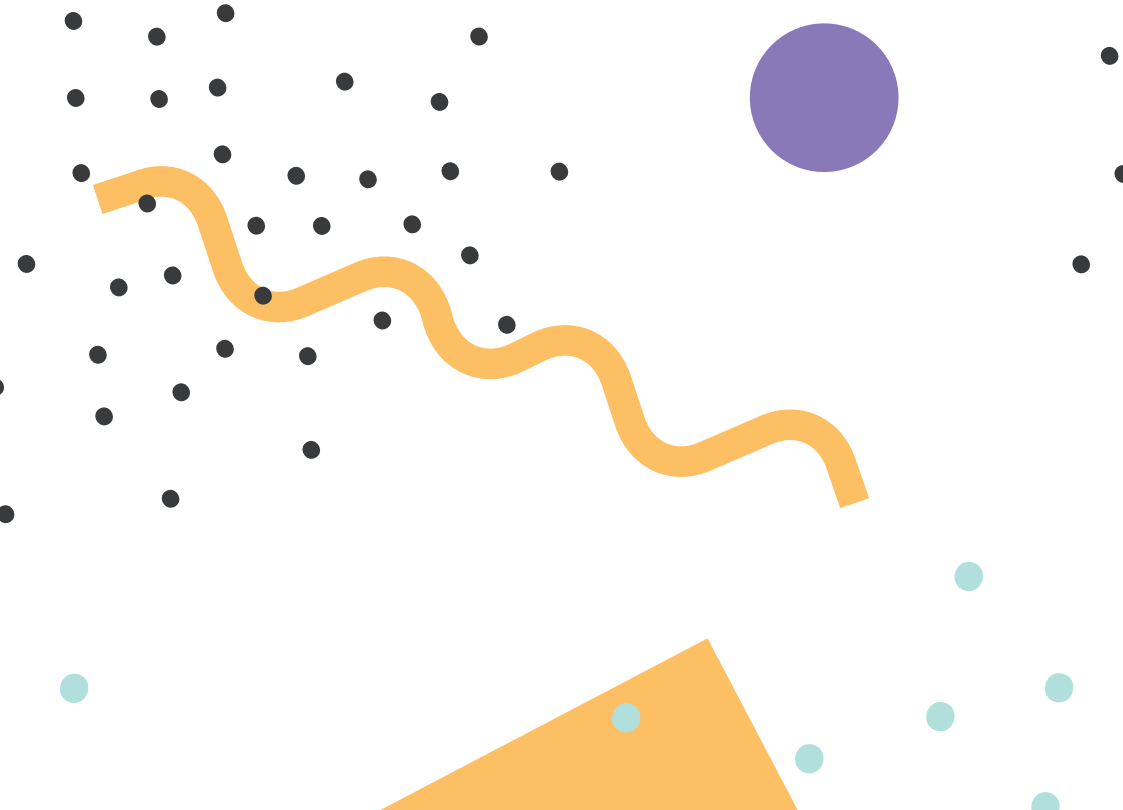
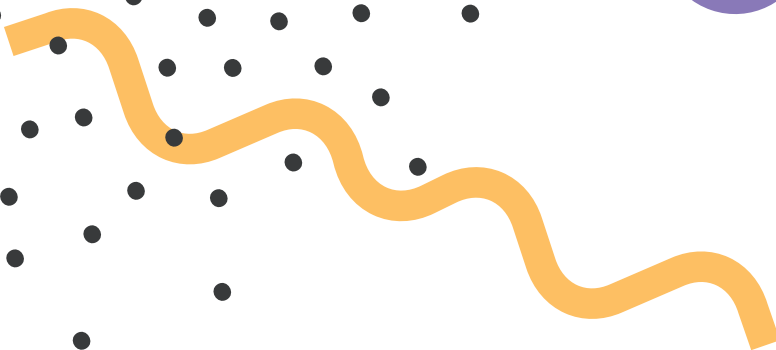
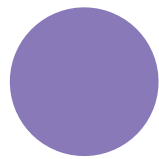
Workshop se zaměří na tvorbu dotazníků a testů. Posluchači se seznámí se zásadami a doporučeními pro tvorbu dotazníků (zejména dotazníků vlastní konstrukce), tj. se způsobem kladení otázek vzhledem k cílovým populacím, s konkrétními ukázkami použití různých typů otázek a škál, s možnostmi a omezeními použití internetového šetření, s formulací průvodního testu. Důležitým tématem bude také design a formální stránka dotazníků a ukázka prvků, které by měly být vždy součástí každého nástroje. V rámci odborného workshopu budou i praktické úkoly a aktivity, které umožní účastníkům pochopit a uvědomit si nástrahy při tvorbě nástroje určeného k získávání dat pro výzkumné účely. Posluchači budou mít možnost nahlédnout do již vytvořených dotazníků, budou moc srovnat první verzi dotazníků s verzí, která je připravené k ostrému testování. Položky, odpovědi, design a obsah dotazníku.

Grantová podpora: IGA\_FF\_2020\_002 - Hodnotový systém současných českých a slovenských adolescentov pod vplyvom internetu



# **Anotace (řazeno abecedně)**

## **Prezentace posterů**



## Agresivita na gymnáziách v ČR

Gabriel Kňážek, Martin Dolejš

Katedra psychologie, Filozofická fakulta, Univerzita Palackého v Olomouci

Náš výskum sa zameriava na agresivitu u študentov a študentiek navštevujúcich české 8, 6 a 4 ročné gymnáziá. Zber dát prebiehal v niekoľkých etapách od roku 2014 do roku 2018 formou „papier-pero“ v rámci ČR Výskumu sa zúčastnilo 5599 študentov a študentiek z vyšších a nižších gymnázií zo všetkých krajov ČR vo veku od 11 do 19 rokov. Výsledky výskumu ukazujú, že najväčší rozdiel medzi chlapcami a dievčatami je vo faktore fyzickej agresivity. Výskum preukázal, že gymnazisti z nižšieho aj vyššieho stupňa majú rovnakú mieru hostility. Významné rozdiely v celkovej agresivite neboli zaznamenané naprieč prvým až štvrtým ročníkom vyšších gymnázií.

IGA\_FF\_2020\_005, LET'S PLAY – OVERENIE POTENCIÁLU EDUKAČNÉHO PROGRAMU S VIDEAMI

## „Aj ženy, ktoré zažili partnerské násilie, môžu ísť ďalej“: Faktory facilitujúce odpúšťanie u žien so zážitkami partnerského násilia

Erika Lipková

Katedra psychologie, Filozofická fakulta, Univerzita Palackého v Olomouci

Ak odpúšťanie v kontexte partnerského násilia chápeme v súlade s niektorými výskumami a literatúrou v termínoch „oslobodiť sa od negatívnych emócií“; „vyrovnať sa so zraňujúcimi zážitkami“ či „pohnúť sa v živote ďalej“, potom nielen z výskumného, ale najmä z poradenského a terapeutického hľadiska môže byť užitočné venovať pozornosť tomu, čo ženám so zážitkami partnerského násilia môže napomáhať v procese odpúšťania. Predložený príspevok sa preto zameriava na identifikovanie faktorov, ktoré môžu facilitovať proces odpúšťania a vyrovnávania sa so zážitkami partnerského násilia u týchto žien a pomáhať im tak „ísť ďalej“. Identifikovanie týchto faktorov môže prispieť k schopnosti pomáhajúcich pracovníkov efektívnejšie pomáhať týmto ženám vyrovnávať sa s ich zážitkami partnerského násilia.

## Driving You Mad: A comparison of the three anger-inducing interventions

Miroslava Galasová

Ústav experimentálnej psychológie, CSPV SAV

We can elicit emotions through various methods. However, not all of them are equally successful. I verified the effectiveness of the three interventions inducing anger – imagery, situational procedure, and recall (N = 364). Moreover, I expected emotional intelligence (EI) and empathy might affect the interaction between the interventions and experienced anger. The results showed a significant difference in the mean levels of anger depending on the intervention while controlling for EI and empathy. The most effective intervention was imagery. Moreover, EI appeared as a significant predictor of experienced anger after interventions. Verifying the effectiveness of anger interventions and understanding their predictors are beneficial for researchers who want to use reliable tools.

APVV-16-0153 Kognitívne zlyhanie - individuálne prediktory a možnosti intervencie

## Genetická modifikácia – benefit pre planétu, riziko pre človeka?

Mária Šuľová<sup>1</sup>, Miroslav Popper<sup>2</sup>

<sup>1</sup>Institute for Research in Social Communication, Slovak Academy of Sciences

<sup>2</sup>Institute of Applied Psychology, Faculty of Social and Economic Sciences, Comenius University in Bratislava

Svetová populácia narastá, čím rastie aj väčší dopyt po potravinách. Prírodné zdroje sú limitované, s čím súvisí snaha pretvoriť tradičnú výrobu potravín na účinnejší a udržateľnejší systém. Potenciálne riešenie tohto problému predstavuje genetická modifikácia, ktorá prináša prevrat v spôsoboch pestovania či udržateľnosti výroby potravín. Z hľadiska vnímania potenciálnych rizík a benefitov, sú geneticky modifikované organizmy (GMO) celosvetovo kontroverznou témou. Spoločnosť čelí nízkej miere informovanosti o tom, aké prínosy poskytujú, ale aj aké negatívne dôsledky môžu spôsobiť.

Cieľom nášho príspevku je zhrnutie najčastejších faktorov vplývajúcich na vnímanie rizík a benefitov GMO, ako aj poskytnutie prehľadu ich akceptácie naprieč kontinentmi.

## **Není stres jako stres? Hledání souvislostí mezi stresem a akademickým stresem u vysokoškolských studentů**

Eva Sedláková<sup>1</sup>, Lucie Křeménková<sup>2</sup>, Jana Kvintová<sup>2</sup>

<sup>1</sup>Pedagogická fakulta, Univerzity Palackého v Olomouci,  
Ústav pedagogiky a sociálních studií

<sup>2</sup>Pedagogická fakulta, Univerzity Palackého v Olomouci,  
Katedra psychologie a patopsychologie

Akademický stres je psychologický konstrukt vycházející z konceptu obecného stresu, přičemž je úzce provázán s univerzitním prostředím a ovlivňuje duševní pohodu studentů (a dalších aktérů působících na akademické půdě), stejně jako i atmosféru a případně i klima daného prostředí. Akademický stres lze chápat jako nadměrnou zátěž, nebo požadavky kladené na aktéry v akademickém prostředí, které přesahují jejich schopnost se s nimi vyrovnat. Ačkoliv je téma akademického stresu již relativně známé, a to i ve vazbě na souvislosti s dalšími proměnnými, stále není dostatek studií, které by se zaměřovaly na vzájemné souvislosti mezi obecným stresem a stresem v akademickém prostředí. Záměr této studie proto směřuje právě do této oblasti.

## **Otázka potřeby supervize/intervize u školních psychologů**

Veronika Fajkusová

Katedra psychologie, Filozofická fakulta, Univerzita Palackého v Olomouci

Príspevek predstavuje výsledky výzkumu mapujícího četnost a podobu supervize u školních psychologů. Zapojilo se do něj 60 školních psychologů. Supervizi využívalo 40 % respondentů. Nejčastěji se jednalo o skupinovou formu a většinou nepravidelně. Z analýzy vyplynulo, že 89 % psychologů bez supervize o ni má zájem. Nepotvrdilo se, že

by hlavní příčinou nedostatku supervize byly finance. Práce ukázala, že školní psychologové často fungují na školách, jako interní supervizoři pro učitele.

## **Overovanie novozostavenej Intervencie SSS-P (Intervencia zameraná na zvyšovanie súcitu a sebasúcitu a znižovanie negatívneho prežívania seba a ostatných)**

Nikoleta Kuglerová

Fakulta sociálnych a ekonomických vied Univerzity Komenského, Mlynské luhy 4,  
821 05 Bratislava

Výskum skúma efektivitu Intervencie SSS-P zameranej na zvyšovanie súcitu a sebasúcitu u študentov. Intervencia pozostáva z krátkych, už existujúcich cvičení dlhodobých intervencií. Vzorku tvorí 58 študentov, náhodne rozdelených do 2 experimentálnych skupín a jednej kontrolnej. Z dôvodu pandémie sa celý výskum presunul do online prostredia. Počas 4 týždňov obe experimentálne skupiny absolvovali intervenčný program a kontrolná skupina sa nezúčastnila žiadneho z cvičení. Dáta sme zbierali prostredníctvom online dotazníkov pred a po absolvovaní intervencie. Úroveň súcitu sa u študentov po absolvovaní intervenčného programu zameraného na súcit významne zvýšila a rovnako sa zvýšila aj úroveň sebasúcitu. Novozostavený krátkodobý intervenčný program SSS-P sa ukázal ako efektívny a použiteľný.

VEGA 1/0075/19

## **Podpora vedeckého myslenia ako spôsob redukovania epistemicky nepodložených presvedčení a dezinformácií**

Viktória Sunyík, Vladimíra Čavojoová

Ústav experimentálnej psychológie, Centrum spoločenských a psychologických vied  
SAV

V príspevku prezentujeme výskumný zámer dizertačnej práce, ktorej hlavným cieľom je experimentálne overenie účinnosti intervencie zvyšujúcej vedecké myslenie



na redukcii epistemicky nepodložených presvedčení (ďalej ENP) a dezinformácií. Medzi najčastejšie ENP patria konšpiračné, pseudovedecké a paranormálne presvedčenia. Vedecké myslenie je špecifická zručnosť a jedna zo zložiek vedeckej gramotnosti. Súvisí s nižšou náchylnosťou podliehať ENP preto je zmysluplné zaoberať sa spôsobmi jeho podpory, ktoré neboli doteraz dostatočne experimentálne overované. Výskumnou vzorkou budú stredoškolskí a vysokoškolskí študenti pedagogických smerov, keďže práve budúci učitelia majú možnosť osvojené zručnosti vedeckej gramotnosti odovzdávať svojim žiakom a študentom.

VEGA 2/0053/21 Skúmanie nepodložených presvedčení vo vzťahu ku kontroverzným spoločenským otázkam

## **Postoje voči ľuďom so psychickými poruchami a poruchami správania na slovensku a v česku: prehľadová štúdia**

Henrieta Ševčíková Barbara Láštiová

Ústav výskumu sociálnej komunikácie SAV

Cieľom predkladaného príspevku je identifikovať a zosumarizovať výskumy z oblasti postojov voči ľuďom so psychickými poruchami a poruchami správania na Slovensku a v Česku. V prvej časti príspevku predkladáme vymedzenia pojmov a teoretické pozadie skúmania postojov. Zadaním kľúčových slov do databáz ProQuest, Web of Science a Google Scholar sme identifikovali štúdie (n=70 763) zaoberajúce sa problematikou postojov voči psychickým poruchám a poruchám správania. V ďalšej časti príspevku predkladáme a sumarizujeme prostredníctvom PRISMA FLOW DIAGRAM plnotextové empirické štúdie (n=49 709) identifikované z databáz. Neskôr pracujeme už len s vyhovujúcimi štúdiami (n=9). Na záver zhŕňame naše zistenia a snažíme sa diskutovať o možných nedostatkoch v rámci skúmania postojov v týchto krajinách.

VEGA 2/0127/19

## **Predictors of passionate love in long-term romantic relationships**

Eva Klanduchová

Fakulta psychologie, Panuerópska vysoká škola

The purpose of the study was to examine possible predictors of passionate love in long-term romantic relationships. The study sought to understand and explore specific variables and its association with and predictive strength for Passionate love (assessed by the Passionate Love Scale; Hatfield, Sprecher, 1986). Our research followed correlational, quantitative, non-experimental design, research sample consisted of 147 participants. We found that 47.8 per cent of variance of Passionate love can be explained by regression model, which includes following variables: Enjoying Time Together, Sexual Attraction, Jealousy, Relationship Happiness and Relationship Satisfaction. Relationship Happiness, Relationship Satisfaction and Enjoying Time Together are moderate predictors of Passionate love.

## **Princezna se zlatou hvězdou na čele: Teorie pohádky - psychoanalytické hledisko**

Lenka Vídršperková

Univerzita Karlova, Pedagogická fakulta, Katedra psychologie

Na pohádky a sny lze optikou psychoanalýzy nahlížet jako na modalitu, skrze které se projevuje nevědomí. Podle teorie Gézy Róheima jsou pohádky sociální transformace individuálních snů, obecněji lze v pohádkách a snech nalézt řadu formálních, obsahových i dalších podobností, které mohou odkazovat na příbuznost obou modalit. Na pohádce Boženy Němcové Princezna se zlatou hvězdou na čele bude představen možný způsob zkoumání pohádek z psychoanalytického hlediska a některé teorie pohádek: důraz bude kladen na psychoanalytickou teorii Gézy Róheima a teorii současné izraelské psychoanalytičky Ravit Raufman, která pojednává o významu pohádky Dívka v truhle, která je obsahově příbuzná s pohádkou Princezna se zlatou hvězdou na čele.

## Proaktívne zvládanie u študentov rôznych odborov

Miriama Hudáková

Ústav aplikovanej psychológie, Fakulta sociálnych vied a zdravotníctva, Univerzita Konštantína Filozofa v Nitre

Cieľom štúdie bolo zistiť rozdiely v koncepcii proaktívneho zvládania záťaže u študentov rôznych odborov stredných škôl. Výskumnú vzorku tvorilo 129 študentov (58 chlapcov, 68 dievčat, 3 neudali pohlavie) štyroch typov stredných škôl. Išlo o študentov gymnázia, obchodnej akadémie, strednej zdravotníckej školy a strednej odbornej školy vo veku 17 až 20 rokov ( $M=17,6$ ;  $SD=0,67$ ). Na meranie proaktívneho zvládania sme použili slovenskú verziu Proactive coping inventory (PCI) upravenú pre adolescentov. Zistili sme štatisticky signifikantné rozdiely v proaktívnom zvládaní medzi študentmi skúmaných štyroch typov stredných škôl. Výsledky porovnania štyroch typov stredných škôl po dvojiciach v jednotlivých stratégiách zvládania (v rámci proaktívneho zvládania) diskutujeme v príspevku.

## Přesvědčení o připravenosti budoucích asistentů pedagoga v kontextu copingových strategií, vzdělání

Justýna Dočkalová

Pedagogická fakulta, Univerzita Palackého v Olomouci

V českém školství roste počet asistentů pedagoga, zejména v základních školách. Tuto profesi může vykonávat osoba s různým typem vzdělání. Asistent pedagoga je v užším kontaktu s žáky se speciálními vzdělávacími potřebami, jaké strategie zvládání stresu asistenti pedagoga používají? Existuje souvislost mezi přesvědčením o svých zdatnostech u budoucího asistenta pedagoga s jeho dosaženým vzděláním a dle jeho copingových strategiích?

## **Psychologická analýza akcentáci charakteru u respondentů vyznávajících okultismus**

Vladislav Shestakov, Gabriel Kňážek

Katedra psychologie, Filozofická fakulta, Univerzita Palackého v Olomouci

Príspevok pojednáva o psychologické analýze akcentáci charakteru u respondentů vyznávajících okultismus. Práce řeší výzkumný problém týkající se tvrzení, že lidé, kteří se zaměřili na subjektivní spiritualitu a méně se zajímali o religiozitu, měli sklon k určitým osobnostním rysům a mají tendenci věřit v řadu alternativních myšlenek. Provedeným výzkumem jsme zjistili, že z celkového počtu respondentů 90 osob, 86 respondentů mají zdůrazněné rysy anebo sklon k některým akcentacím charakterů. Provedený výzkum potvrdil názor vyjádřený autorem Šramem (2017) ohledně respondentů, kteří se zaměřili na subjektivní spiritualitu a méně se zajímali o religiozitu, podle čeho mají tendenci věřit v řadu alternativních myšlenek, jakož psychokineze, reinkarnace, astrologie, čarodějnictví a psychické síly.

IGA\_FF\_2020\_005

## **Riziká vzniku adaptačných ťažkostí žiakov na prahu vzdelávania**

Radka Teleková

Katedra pedagogiky, Pedagogická fakulta, Univerzita Konštantína Filozofa v Nitre

Na prahu vzdelávania je konkretizovaný začiatok novej edukačnej reality. Prítomné zmeny môžu byť pre začínajúceho školáka zdrojom záťaže. Vo všeobecnosti sa na prahu vzdelávania objavuje stres, neistota a strach. Zvládnutie novej situácie predpokladá dostatočnú prípravu a podporu, bez ktorých sa môže objaviť školská neúspešnosť a ťažkosti v období adaptácie. Existencia zmien vo vzájomnej interakcii podmieňuje viaceré príčiny adaptačných ťažkostí žiaka na prahu vzdelávania. Cieľom príspevku je teoreticky popísať aktuálny stav poznania zmien, s ktorými je žiak konfrontovaný na prahu vzdelávania v kontexte vzniku adaptačných ťažkostí. K súčasným pedagogickým výzvam patrí aj pozitívna mobilizácia žiaka na prahu vzdelávania a systematizácia starostlivosti o deti v prechodnom období.

Grant: V / 17/2020 Názov grantu: Adaptačné ťažkosti žiakov na začiatku školskej dochádzky – ich príčiny a prejavy

## **Rozdiely v interných faktoroch reziliencie u študentov základnej a strednej školy**

Lenka Abrinková<sup>1</sup>, Marcela Štefaňáková<sup>2</sup>

<sup>1</sup>Univerzita Pavla Jozefa Šafárika v Košiciach, Filozofická fakulta, Katedra psychológie

<sup>2</sup>Univerzita Pavla Jozefa Šafárika v Košiciach, Filozofická fakulta, Katedra pedagogickej psychológie a psychológie zdravia

Reziliencia a jej faktory sú kľúčovými premennými v pozitívnom vývine adolescentov, preto cieľom príspevku je skúmať rozdiely v interných faktoroch reziliencie (IFR) vzhľadom na typ školy a rod. Výskumnú vzorku tvorilo 515 študentov: 58% deviatakov základných škôl (ZŠ) (priemerný vek = 14.49; SD = 0.66) a 42% prvákov stredných škôl (SŠ) (priemerný vek = 15.21; SD = 0.78). IFR boli skúmané škálou sebaúcty a sebakontroly. Dvojvchodná MANOVA IFR preukázala štatisticky významné rozdiely v sebakontrolle a v sebaúcte v prospech študentov ZŠ. Dievčatá vykazujú nižšiu úroveň sebaúcty a sebakontroly. Z výsledkov vyplýva, že u prvákov na SŠ dochádza k významnému poklesu IFR oproti deviatakom na ZŠ, významnejšie u dievčat ako u chlapcov.

vvgs-2019-1074, APVV-15-0662, VEGA 1/0371/20

## **Rozhodovanie o budúcom štúdiu počas pandémie Covid-19**

Nikola Šabíková, Radomír Masaryk

Ústav aplikovanej psychológie, Fakulta sociálnych a ekonomických vied, Univerzita Komenského v Bratislave

Koncom roka 2020 nebolo možné realizovať veľtrhy škôl či DOD ako po minulé roky. Môže za to vírus, ktorý obmedzil nielen uchádzačom získať informácie, no i samotným školám ich vlastnú prezentáciu. Kladieme si preto otázku, ako ovplyvnila pandémia

Covid-19 proces výberu školy, pričom sa opierame o sériu individuálnych rozhovorov s pracovníkmi/čkami marketingového oddelenia našej univerzity. Ukazuje sa, že univerzita sa zmenenej situácii dokázala prispôbiť pomerne úspešne, pričom hlavnými výzvami sú skúsenosti externých organizátorov elektronických DOD, ako aj potreba rozsiahlej internej komunikácie so zástupcami jednotlivých fakúlt. Výhodou však je, že niektoré postupy elektronického DOD, ktoré si univerzita nútene vyskúšala a osvojila, budú použiteľné aj po odznení akútnej vlny pandémie.

VEGA č. 1/0641/19 Rozlišovanie dôveryhodnosti správ u žiakov stredných škôl: vzťah konšpiračných presvedčení, vedeckej gramotnosti a autoritárstva

## **Sebaúčinnosť a self-mastery vo vzťahu k ťažkostiam s kariérovým rozhodovaním u študentov pred druhou smerovou voľbou**

Katarína Baňasová<sup>1</sup>, Peter Tóth<sup>2</sup>

<sup>1</sup>Ústav aplikovanej psychológie, FSVaZ, UKF Nitra

<sup>2</sup>Katedra psychologických vied, FSVaZ, UKF Nitra

Výskum sa zameriava na metakognitívne faktory (Peterson, Sampson, Reardon; 1991), a to na sebaúčinnosť a self-mastery vo vzťahu k ťažkostiam v kariérovom rozhodovaní. Vzťahy sledujeme vzhľadom na úroveň kariérovej rozhodnutosti študentov. Výskumný súbor tvoria študenti gymnázií  $n = 116$  (84 žien, 32 mužov). Na zistenie ťažkostí pri kariérovom rozhodovaní bol použitý Dotazník rozhodovania o voľbe budúceho povolania (Richard et al., 2007), Dotazník emocionálnych a osobnostných ťažkostí s kariérovým rozhodovaním (Saka, Gati, Kelly, 2008), Škála sebaúčinnosti (Jeruzalem, Schwarzer, 1993) a Škála self-mastery (Pearlin, Schooler, 1978). Výsledky výskumu poukazujú na štatisticky významné vzťahy medzi rôznymi formami metakognitívnych faktorov a ťažkostí s kariérovým rozhodovaním.

## Strategie zvládání nudy u středoškoláků

Denisa Urbanová, Isabella Pavelková

Pedagogická fakulta Univerzity Karlovy, Katedra psychologie

Príspevek se věnuje problematice školní nudy a jejího zvládání u středoškolské populace. Prezentovány jsou výsledky výzkumného šetření (dotazováno bylo 520 žáků středních škol s různým zaměřením), v rámci kterého byly zmapovány a analyzovány konkrétní podoby zvládacích strategií využívaných žáky při nudě ve škole. Byly identifikovány odlišné skupiny žákovských reakcí, z nichž některé se ukazují být z hlediska negativních důsledků nudy potenciálně maladaptivní. Jako rizikové se jeví zejména velké zastoupení únikových typů strategií, nízký počet výroků poukazujících na snahu konstruktivně s nudou bojovat a snížená schopnost uvědomovat si vlastní odpovědnost za prožívání nudy ve škole.

Grantová agentura Univerzity Karlovy, projekt č. 846119

## Užívání sociálních sítí a sebepojetí jejich uživatelů

Lada Bubíková, Marek Malůš

Katedra psychologie Filozofické fakulty Ostravské univerzity

Príspevek propojuje aktuální témata užívání sociálních sítí a sebepojetí jejich uživatelů, s důrazem na období mladé dospělosti a tělesné sebepojetí. V této korelační studii, šířené skrze sociální sítě, byla získána data od celkem 506 respondentů (358 žen a 146 mužů) s věkovým průměrem 24 let (min = 15, max = 57). Zaměření bylo primárně na sociální sítě Facebook a Instagram, u nichž jsme se uživatelů dotazovali na kvantitativní i kvalitativní aspekty používání těchto sítí. Dále bylo použito celkem šest převzatých dotazníkových metod (například Multidimenzionální dotazník tělesného sebepojetí, Basic Olomouc Body Rating nebo Self-Liking/Self-Competence Scale-Revised) a jedna metoda vlastní konstrukce. Hlavní výsledky této studie budou součástí prezentovaného příspěvku.

## **Vznik a konštrukcia experimentálnej metódy na skúmanie hodnotových systémov adolescentov: Škála mapovania hodnôt (Považanová, Dolejš, 2020)**

Barbor Považanová, Martin Dolejš

Katedra psychologie, Filozofická fakulta, Univerzita Palackého v Olomouci

Pilotná štúdia bola zameraná na vývoj a experimentálne overenie nového psychodiagnostického nástroja. Cieľom štúdie bolo v prvom kole overiť novovznikajúcu dotazníkovú metódu - Škála mapovania hodnôt (Považanová, Dolejš, 2020). Dotazník je zameraný na skúmanie hodnotových systémov adolescentov. V príspevku popisujeme vývoj a vlastnosti, ktoré sme overili na adolescentoch v Česku a na Slovensku. Výskumný súbor tvorili respondenti vo veku od 11 do 19 rokov (N=232). Boli to žiaci druhého stupňa základných škôl a študenti stredných škôl a gymnázií. Pôvodná metóda obsahovala 165 položiek, z ktorých sa analýzou zúžil ich počet na 38. Experimentálna 38 - položková verzia bude v nasledujúcich mesiacoch testovaná celorepublikovo v Česku a na Slovensku, čo umožní stanoviť finálnu verziu tejto škály.

IGA\_FF\_2020\_002

## **Vzťah vedeckého myslenia a epistemologicky nepodložených presvedčení študentov technických a spoločenskovedných odborov**

Norma Klestinová<sup>1</sup>, Jakub Lieskovský<sup>2</sup>

<sup>1</sup>Ústav aplikovanej psychológie, Fakulta sociálnych a ekonomických vied, Univerzita Komenského

<sup>2</sup>Ústav experimentálnej psychológie, Centrum spoločenských a psychologických vied SAV

Cieľom štúdie je preskúmať vzťah medzi vedeckým myslením, kognitívnou reflexiou a tendenciou podliehať epistemologicky nepodloženým presvedčeniam (ENP) a porovnať rozdiely v skúmaných premenných medzi študentami spoločenskovedných a



technických odborov. Výskumný súbor tvorilo 168 vysokoškolských študentov, z toho 95 študovalo technický odbor (56,5%) a 73 spoločenskovedný odbor (43,5%). Výsledky korelačnej analýzy ukázali, že existuje štatisticky významný pozitívny vzťah medzi vedeckým myslením a kognitívnou reflexiou ( $r_s=0,35$ ) a negatívny vzťah medzi vedeckým myslením a ENP ( $r_s=-0,44$ ) a kognitívnou reflexiou a ENP ( $r_s=-0,28$ ). Študenti technických odborov skórovali signifikantne vyššie v teste vedeckého myslenia a kognitívnej reflexie a nižšie v ENP, ako študenti spoločenskovedných odborov.

APVV-16-0153

## Zmysel pre integritu a syndróm vyhorenia v dospelosti

Marta Popelková<sup>1</sup>, Markéta Hajduová<sup>2</sup>

<sup>1</sup>UKF v Nitre

<sup>2</sup>PN Veľké Zálužie

Príspevok analyzuje vzťah medzi zmyslom pre integritu, ako jedným z významných salutogenetických činiteľov a zložkami syndrómu vyhorenia (fyzická únava, kognitívna únava a emočné vyčerpanie). Ide o komparačno-korelačný výskum. Boli aplikované metodiky: Shirom-Melamed Burnout Measure (Shirom A., Melamed, S. 2005) a Dotazník životnej orientácie (Antonovsky, A.,1987). Výskumný súbor tvorilo 101 respondentov, z toho 50 lekárov vo veku od 28 do 75 rokov (26 žien a 24 mužov) a 51 inžinierov vo veku od 24 do 65 rokov (30 žien a 21 mužov). Výsledky preukázali negatívny vzťah medzi zmyslom pre integritu a syndrómom vyhorenia v skupine inžinierov aj v skupine lekárov. V súbore inžinierov sme zaznamenali negatívny vzťah medzi jednotlivými komponentami zmyslu pre integritu a zložkami syndrómu vyhorenia.

VEGA 1/0639/19

## Seznam autorů (řazeno abecedně)

Abrinková, L.,	Klestincová, N.,	Raudenská, J.,
Banárová, K.,	Kňážek, G.,	Sabolová, N.,
Bañasová, K.,	Koša, V.,	Sedláková, E.,
Bártek, M.,	Klusáčková, P.,	Semrádová, M.,
Belán, D.,	Křeménková, L.,	Shestakov, V.,
Benešová, T.,	Kubíková, M.,	Schunová, R.,
Blažeková, K.,	Kuglerová, N.,	Skóra, J.,
Brummer, M.,	Kundrát, J.,	Sollár, T.,
Bubíková, L.,	Kupka, M.,	Stanke, L.,
Buntová, D.,	Kvintová, J.,	Suda, S.,
Čavojová, V.,	Lášticová, B.,	Sunyik V.,
Čerešník, M.,	Ledvoňová, Z.,	Šabíková, N.,
Čerešnicková, M.,	Lenghart, D.,	Šlesingrová, E.,
Dančová, K.,	Lieskovský, J.,	Ševčíková, H.,
Dolejš, M.,	Lipková, E.,	Šmahaj, J.,
Dočkalová, J.,	Lukačovič, M.,	Šmahel, D.,
Doktorová, D.,	Malůš, M.,	Štefaňáková, M.,
Doležal, D.,	Masaryk, R.,	Šucha, M.,
Fajkusová, V.,	Mrázková, K.,	Šuílová, M.,
Fúsková, J.,	Mocsári, K.,	Teleková, R.,
Galasová, M.,	Nohová, L.,	TomanováČergetová, I.
Hajduová, M.,	Nota, J.,	Tóth, P.,
Halo, D.,	Pachelová, M.,	Urbánek, T.
Hartmannová, V.,	Paulík, K.	Urbanová, D.,
Hirčková, S.,	Pashkevich, A.,	Valášková, K.,
Horáková, J.,	Pavelková, I.,	Vidršperková, L.,
Hudáková, M.,	Pohořelský, Z.,	Viktorová, L.,
Javůrková, A.,	Popelková, M.,	Vitásková, K.,
Kalivodová, V.,	Popper, M.,	Zajíček, R.,
Katetsios, K.,	Považanová, B.,	Zielina, M.,
Klanduchová, E.,	Považanová, B.,	

# **Bulletin abstraktů**

**PhD existence 11**

**„Jedeme dál ...“**

**Česko-slovenská psychologická konference (nejen) pro doktorandy  
a o doktorandech**

Editoři:

PhDr. Eva Aigelová, Ph.D.

Mgr. Lucie Viktorová, Ph.D.

PhDr. Martin Dolejš, Ph.D.

Publikace je určena pro konferenční a projektové účely.

Výkonná redaktorka Mgr. Agnes Hausknotzová

Odpovědná redaktorka Bc. Otakar Loutocký

Technická redakce a grafická úprava obálky Kateřina Manková

Za jazykovou a obsahovou stránku anotací a názvů příspěvků odpovídají autoři.

Publikace ve vydavatelství neprošla redakční ani jazykovou úpravou.

Vydala Univerzita Palackého v Olomouci, Křížkovského 8, 771 47 Olomouc

[www.vydavatelstvi.upol.cz](http://www.vydavatelstvi.upol.cz)

[www.e-shop.upol.cz](http://www.e-shop.upol.cz)

[vup@upol.cz](mailto:vup@upol.cz)

1. vydání

Olomouc 2021

ISBN 978-80-244-5873-1 (iPDF)

Neprodejná publikace

VUP 2021/0018