



Vznik a rozvoj partnerské sítě pro realizaci stáží a aplikovaného výzkumu Katedry psychologie FFUP v Olomouci



Bulletin projektu pro akademické pracovníky, partnery a studenty



evropský
sociální
fond v ČR



EVROPSKÁ UNIE



MINISTERSTVO ŠKOLSTVÍ,
MLÁDEŽI A TĚLOVÝCHOVY



OP Vzdělávání
pro konkurenceschopnost



INVESTICE DO ROZVOJE VZDĚLÁVÁNÍ



Vznik a rozvoj partnerské sítě pro realizaci stáží a aplikovaného výzkumu Katedry psychologie FFUP v Olomouci - Bulletin projektu pro akademické pracovníky, partnery a studenty

1. vydání

© Marek Kolařík, Lucie Vavrysová, Kristína Medalová, Martin Seitl, Eleonora Smékalová, Lukáš Franc
Katedra psychologie FF UP v Olomouci, 2013

Neoprávněné užití tohoto díla je porušením autorských práv a může zakládat občanskoprávní, správněprávní, popř. trestněprávní odpovědnost.



Obsah

Obsah.....	3
Základní informace o projektu.....	4
Pozice v projektu.....	6
Cesta studenta na stáž – jak vyjet přes PAPSAV?.....	8
Často kladené otázky.....	9
Partnerská síť.....	10
BENEKOVterm s.r.o Horní Benešov.....	11
Centrum dopravního výzkumu v.v.i. Brno.....	13
Člověk v tísni, o. p. s. Olomouc.....	14
Fakultní nemocnice Olomouc Klinika psychiatrie, pracoviště klinické psychologie.....	17
Mana, o. s. Olomouc.....	19
P-centrum Olomouc.....	20
Pedagogicko-psychologická poradna Bruntál.....	22
Pedagogicko-psychologická poradna Olomouckého kraje.....	24
Psychiatrická léčebna Bílá Voda.....	26
Psychiatrická léčebna Šternberk.....	27
Sdružení podané ruce, o. s. Olomouc.....	29
Univerzita Pardubice - Dopravní fakulta Jana Pernera.....	31
Přílohy.....	32



Základní informace o projektu

Název projektu:

Vznik a rozvoj partnerské sítě pro realizaci stáží a aplikovaného výzkumu Katedry psychologie FFUP v Olomouci

Registrační číslo projektu:

CZ.1.07/2.4.00/28.0153

Doba trvání projektu:

1. 1. 2013 - 31. 12. 2014

- Projekt reaguje na nedostatečně akcentovanou oblast v terciárním vzdělávání, tedy vzájemnou propojenost mezi vzdělavateli a zaměstnavateli, sepětí teorie s potřebami praxe.
- Díky projektu dochází k významnému rozšíření stávající spolupráce a vytváření nových partnerských sítí s institucemi soukromého, veřejného i neziskového sektoru pro oblast aplikovaného výzkumu a vzdělávání.

Cíle projektu:

- systematická spolupráce a vzájemná výměna zkušeností a know-how mezi vybranými vzdělávacími, zdravotnickými, sociálně-poradenskými, výzkumnými institucemi a komerčními subjekty na území České republiky
- zavedení jasných kritérií pro realizování výzkumných a odborných stáží
- vzájemná spolupráce akademických pracovníků, studentů a zaměstnanců partnerů na řešení aktuálních výzkumných témat s možností průběžné aplikace výsledků přímo do praxe — podpora aplikovaného výzkumu
- zajištění kvalitních, individuálně vedených praxí a stáží pro studenty s jasně vymezeným odborným, dovednostním a výzkumným obsahem
- zvyšování praktických kompetencí studentů vyžadovaných v aplikační sféře psychologie v souladu s aktuálními potřebami trhu práce
- vytvoření metodických materiálů jako výstupů propojení akademického a aplikovaného prostředí s možností jejich užívání všemi zainteresovanými subjekty
- posilování vazeb mezi studenty a jejich potencionálními zaměstnavateli
- vznik a rozvoj Centra psychologických služeb – praktického pracoviště se sídlem na Katedře psychologie FF UP v Olomouci



evropský
sociální
fond v ČR



EVROPSKÁ UNIE



MINISTERSTVO ŠKOLSTVÍ,
MLÁDEŽE A TĚLOVÝCHOVY



OP Vzdělávání
pro konkurenceschopnost





Partneři projektu:

- BENEKOVterm s.r.o Horní Benešov
- Centrum dopravního výzkumu v.v.i. Brno
- Člověk v tísni, o. p. s. Olomouc
- Dopravní fakulta Jana Pernera Univerzity Pardubice
- Fakultní nemocnice Olomouc Klinika psychiatrie, pracoviště klinické psychologie
- Katedra psychologie FF UP v Olomouci
- Mana, o. s. Olomouc
- P-centrum Olomouc
- Pedagogicko-psychologická poradna Bruntál
- Pedagogicko-psychologická poradna Olomouckého kraje
- Psychiatrická léčebna Bílá Voda
- Psychiatrická léčebna Šternberk
- Sdružení podané ruce, o. s. Olomouc

Spolupracující instituce:

- Česká asociace studentů psychologie
- Střední průmyslová škola strojnická, Olomouc
- Krajská pedagogicko-psychologická poradna a Zařízení pro další vzdělávání pedagogických pracovníků Zlín
- Psychologický ústav Filozofické fakulty MU Brno



evropský
sociální
fond v ČR



EVROPSKÁ UNIE



MINISTERSTVO ŠKOLSTVÍ,
MLÁDEŽE A TĚLOVÝCHOVY

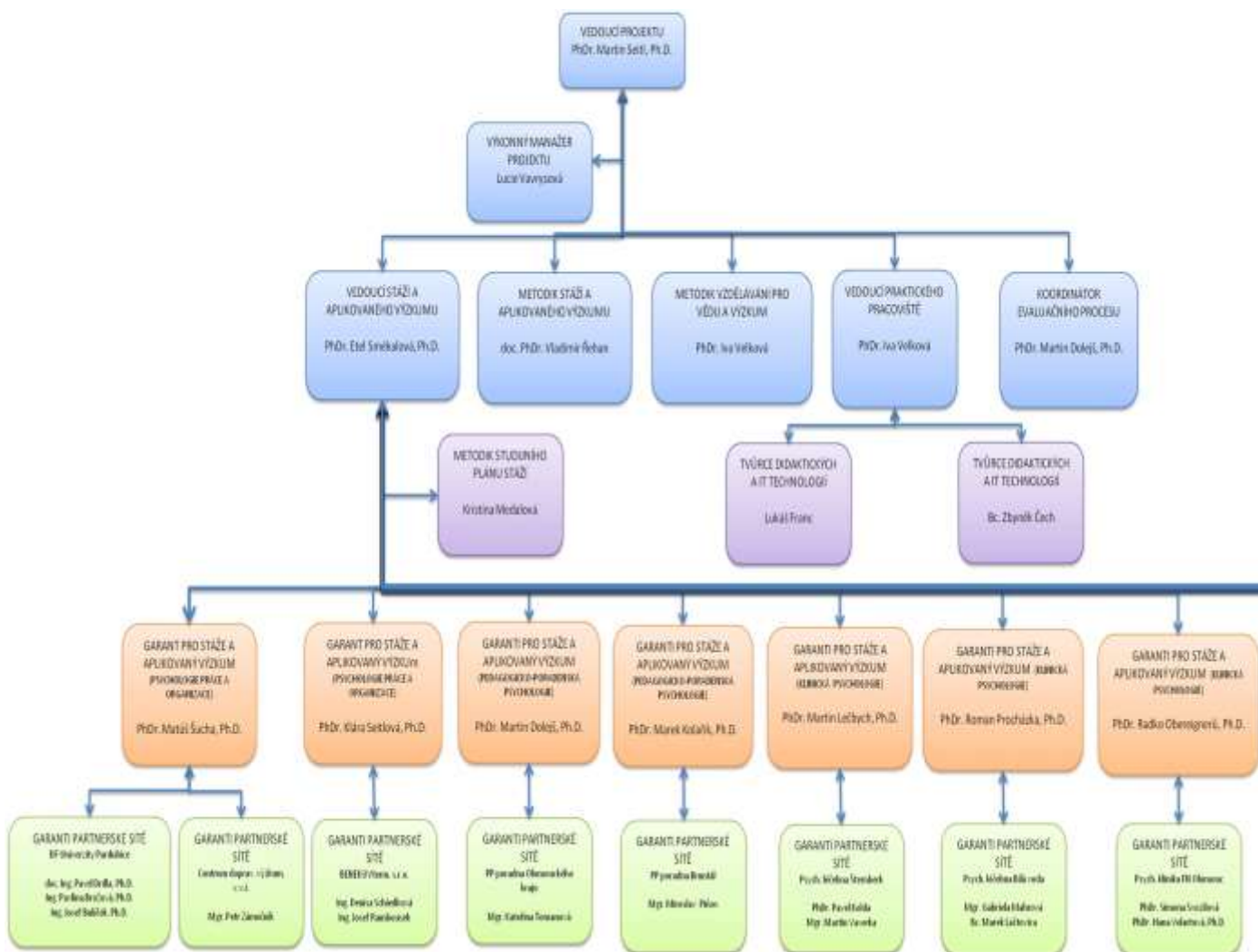


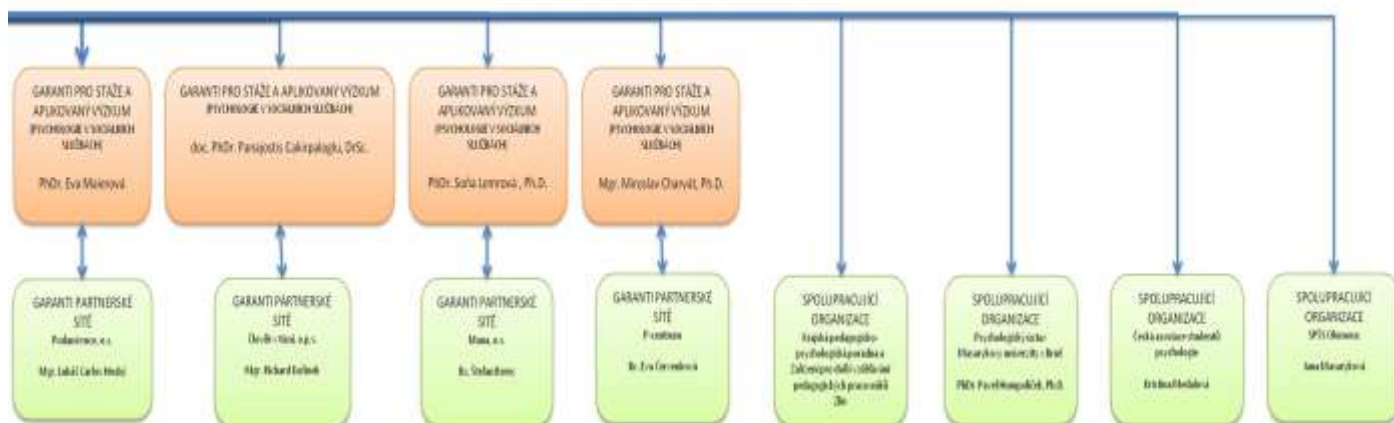
OP Vzdělávání
pro konkurenceschopnost



INVESTICE DO ROZVOJE VZDĚLÁVÁNÍ

Pozice v projektu





Cesta studenta na stáž – jak vyjet přes PAPSAV?



- Kontaktní osobou **pro domlouvání stáží** je Kristína Medalová. Dohoda je možná osobně, nebo přes e-mail (kristina.medalova@upol.cz). Na základě konkrétních požadavků studenta je mu sestaven **individuální harmonogram stáží**. Student si může domluvit **absolvování** jak **povinných výukových praxí**, tak **praxí dobrovolných**. Studenti mohou na stážích využívat **velké množství diagnostických metod a také technického a materiálního zázemí projektu**.
- Proplacení nákladů na ubytování a cestu je možné pouze na základě vyplnění „**Smlouvy o přímé podpoře**“ (příloha č. 3) a to ve třech kopiích alespoň měsíc před realizováním stáže. V případě, že student smlouvu včas nevyplní, hradí si náklady spojené s dopravou a ubytováním sám.
- Na stáž si student bere občanský průkaz, kterým se prokáže svému školiteli a nutné dokumenty— Potvrzení o absolvování praxe (příloha č. 1) , Zpráva o výkonu praxe (příloha č. 2) a Evaluační dotazník. Nezapomeňte si s sebou vzít dostatečnou hotovost na všechny výdaje – **náklady za dopravu a ubytování se vyplácejí zpětně - doklady**, které budete chtít proplatit, **si tedy pečlivě uschovejte!**
- Po úspěšném absolvování praxe student vyplněné dokumenty a doklady za ubytování a dopravu odevzdá Kristíně Medalové (osobně nebo do schránky). **Na jejich základě jsou mu náklady na dopravu a ubytování zpětně proplaceny** V případě, že student požadoval osobní vyzvednutí peněz (nikoliv převod na účet), zajde na podatelnu FF UP k paní Parákové (Křížkovského 10) – kolem studijního oddělení a zabočíte za roh).
- Pokud je student po absolvování stáže dobře ohodnocen, může si v rámci projektu požádat o zprostředkování dalších povinných či dobrovolných praxí. Individuální harmonogramy praxí jsou tedy jednotlivým studentům průběžně aktualizovány.

Často kladené otázky (FAQ):

Jsou nějaké podmínky pro proplácení nákladů za dopravu?

Ano. Náklady na dopravu mohou být proplaceny pouze v případě, že je na jednom jízdním dokladu jako výchozí místo uvedena Olomouc (cílové místo je místo, kde student absolvuje praxi) a na druhém jízdním dokladu jako cílové Olomouc (výchozí místo je místo absolvované praxe). Dny příjezdu a odjezdu uvedené na jízdních dokladech se musí shodovat s termíny, které jsou uvedeny v harmonogramu stáží daného studenta.

Proplácejí se účtenky za benzin?

Ne, účtenky za benzin není možné z prostředků projektu hradit.

Je stanovena nějaká cenová hranice na proplácení nákladů za ubytování během stáže?

Cenový limit na ubytování není stanoven, maximálně však může mít Vaše ubytování 3 hvězdičky.

Chtěl bych absolvovat stáž na jiném pracovišti, než na pracovišti partnerů projektu. Můžu tam vyjet přes PAPSAV?

Přes PAPSAV je možné vycestovat pouze na pracoviště našich partnerů (jejich seznam najdete v bulletinu nebo na nástěnce).

Co se stane, pokud bude má účast na praxi špatně hodnocena?

Nedá se to úplně zobecnit, každý případ se bude posuzovat individuálně. Pokud se ale o stejnou praxi bude zajímat víc lidí, je pravděpodobné, že budou upřednostněni studenti s dobrým hodnocením.

Slyšel jsem, že na stážích PAPSAV můžu dělat výzkum. Co je na tom pravdy?

Stáže budou od 1. 7. 2013 orientovány výzkumně. V rámci jednotlivých modulů budou stanovena prioritní výzkumná témata, na jejichž řešení se budou moci studenti podílet. Budeme se snažit o co největší propojení výzkumných potřeb praxe a zapojení studentů do výzkumu. V rámci těchto praxí bude samozřejmě dostatek prostoru i pro sběr dat například pro diplomovou práci. O všech změnách budou studenti včas informováni prostřednictvím webových stránek projektu a nástěnky.

Je možné mít z důvodu praxe absenci na výuce?

Dle aktuálně platných „Minimálních standardů pro výuku a ukončení předmětů“ má pedagog bez ohledu na kreditovou dotaci předmětu povinnost akceptovat minimálně 1 absenci z důvodu praxe studenta (která je realizována v rámci studijního plánu studenta) na jakémkoliv pracovišti splňujícím podmínky dle manuálu praxí. Pedagog rovněž akceptuje dvě absence z důvodu praxe studenta, byla-li alespoň jedna praxe studentem úspěšně realizována na hodnoceném pracovišti partnerské sítě Katedry psychologie.



Partnerská síť



INVESTICE DO ROZVOJE VZDĚLÁVÁNÍ



BENEKOVterm s.r.o



vedoucí organizace: Leopold Benda, jednatel
kontaktní osoba: Ing. Denisa Schiedková
kontaktní adresa: Masarykova 402, 793 12 Horní Benešov
kontaktní telefon: +420 554 748 008, +420 595 177 811
kontaktní email: denisa.schiedkova@benekov.com
www stránky: www.benekov.cz

O nás: Historie firmy BENEKOV sahá do roku 1949, kdy byl v Horním Benešově založen Strojní a výrobní kombinát se specializací na kovovýrobu. Od roku 1951 se provozovna stala součástí státního podniku DAKON. V roce 1991 byla provozovna zprivatizována a přejmenována na BENEKOV a stala se ryze českou soukromou rodinnou firmou pod vedením majitele Leopolda Bandy. Firma se nachází na okraji města Horní Benešov, které má dobré spojení s Bruntálem, Krnovem, Opavou či Ostravou.

V současnosti již patří BENEKOV mezi významné evropské firmy zabývající se problematikou spalování uhlí a biomasy (pelety, štěpka). Abychom uspěli v západoevropské konkurenci, tak jsme v roce 2006 ve spolupráci s našimi dánskými a irskými obchodními partnery vyvinuli novou řadu kotlů R pro spalování dřevních pelet a zrna. Vzhledem k dlouhodobé poptávce po spalování dřevní štěpky jsme na konci roku 2008 uvedli na trh novou řadu kotlů BENEKOV S, které jsou určeny pro spalování dřevní štěpky, hoblin, odřezků apod.

České kotle firmy BENEKOV jsou exportovány do 23 evropských zemí, vývozní teritoria sahají od Velké Británie až po Rusko. Kotle jsou využívány pro vytápění rodinných domů, škol, firem a jiných podobných objektů.

Velkou část našich investic tvoří vývoj. Již od roku 1998 spolupracujeme s významnými výzkumnými centry a univerzitami v celé Evropě.

Největší důraz klademe na flexibilitu a přizpůsobování produktů zákazníkům, vývoj nových technologií a špičkový servis jak pro distributory, tak pro konečné zákazníky.

O praxích:

Společnost **BENEKOVterm s.r.o.** je ryze česká rodinná firma zabývající se výrobou automatických kotlů na tuhá paliva a biomasu. Pro studenty psychologie může nabídnout praxi v oblasti psychologie práce a organizace, jelikož jsou ve společnosti realizovány všechny procesy v oblasti řízení lidských zdrojů. Dále je možné čerpat zkušenosti z managementu a projektového řízení. Konkrétní zaměření praxe studenta či diplomanta bude domluveno dle hlavních témat a preferencí obou stran. V průběhu praxe je možné získat zkušenosti ze stávajících procesů nebo být součástí týmu, který bude vytvářet nové metodiky a činnosti (např. revize systému hodnocení a motivace zaměstnanců, atd.).



evropský
sociální
fond v ČR



INVESTICE DO ROZVOJE VZDĚLÁVÁNÍ

Firemní hodnoty - Naši firmu budujeme na těchto základech

Inovace

Máme zájem neustále zdokonalovat a upravovat výrobky i celou firmu tak, abychom byli vždy na špici v našem oboru. Spolupracujeme s významnými výzkumnými centry. Každoročně registrujeme řadu užitečných nebo průmyslových vzorů.

Flexibilita

Jsme připraveni rychle se přizpůsobovat novým podmínkám na trhu, změnám v legislativě a dalším vlivům. Při jednání s našimi partnery hledáme flexibilní řešení, které umožňuje rychle plnit jejich požadavky. Pro naše zákazníky hledáme vždy individuální řešení „šité na míru.“

Komunikace

Jsme připraveni naslouchat požadavkům partnerů mimo i uvnitř naší firmy. Zajímají nás názory ostatních, z nich se učíme a na jejich základě se snažíme neustále zlepšovat kvalitu naší práce.

Spolupráce s okolím

Věříme, že firma není uzavřená jednotka a pro svůj zdravý chod se musí zapojit do aktivit ve svém okolí. Dlouhodobě aktivně podporujeme různé kulturní a sportovní akce v našem regionu, sponzorujeme různá občanská sdružení a sportovní kluby.

Vysoce kvalifikovaný a vzdělaný tým spolupracovníků

Úspěšný může být pouze ten, kdo se neustále učí nové věci a hledá možnosti jak zlepšit sám sebe i své okolí. Investujeme do vzdělávání našich zaměstnanců a zavádíme ve firmě principy lean production. Věříme, že je to cesta, jak být dlouhodobě úspěšní a jak splnit přání našich zákazníků co nejlépe.

Informace o praxích

Školitel	Po kolika	Na kolik	Únor 2013	Březen 2013	Duben 2013	Květen 2013	Červen 2013
Ing. Denisa Schiedková	2 až 3	týden	1	1	1	2	2
Ing. Josef Rambousek							

Stáž absolvovaná na tomto pracovišti je uznatelná jako povinná studijní praxe v oblasti psychologie práce a organizace



KATEDRA
PSYCHOLOGIE



CENTRUM
DOPRAVNÍHO
VÝZKUMU

Centrum dopravního výzkumu v.v.i.

vedoucí organizace: prof. Ing. Karel Pospíšil, Ph.D., MBA
kontaktní osoba: Mgr. Petr Zámečník
kontaktní adresa: Vinohrady 10, Brno, 639 00
kontaktní telefon: 549 429 393
kontaktní email: petr.zamecnik@cdv.cz
www stránky: www.cdv.cz

O nás: Centrum dopravního výzkumu, v. v. i. (CDV) je veřejnou výzkumnou institucí a jedinou dopravní vědeckovýzkumnou organizací v působnosti Ministerstva dopravy (MD). Bylo zřízeno v roce 1992 jako právní nástupce českých částí Výzkumného ústavu dopravního v Žilině. Základním posláním CDV je výzkumná, vývojová a expertní činnost s celostátní působností pro všechny obory dopravy, veřejný i komerční sektor a zajišťování servisních činností pro MD a další orgány a organizace státního, veřejného i soukromého sektoru. CDV zaměstnává přes sto padesát odborných pracovníků v oblastech bezpečnosti silničního provozu, životního prostředí, dopravního inženýrství, technologie, systémů hospodaření i diagnostiky dopravní infrastruktury, dopravní telematiky, humánních aspektů v dopravě, dopravní psychologie, sociologie, urbanismu, osobní, nákladní, cyklistické, pěší a kombinované dopravy, průřezových oborů dopravy na pozemních komunikacích, železnicích a v letecké dopravě. CDV je významně zapojeno do mezinárodní vědecko-výzkumné spolupráce. Prostřednictvím svého informačního střediska i pořádáním konferencí, seminářů a školení pomáhá CDV rozšiřovat výsledky výzkumu i nejnovější zahraniční poznatky mezi dopravní veřejnost.

O praxích: Studenti se na stážích mohou zúčastnit různých druhů psychoterapií s řidiči, mohou se zapojit do tvorby základních výstupů aplikovaného výzkumu (metodiky, užité vzory, atp.), mohou zažít interdisciplinární spolupráci psychologie s ostatními humanitními, ale také technickými obory a seznámit se s unikátní dopravní technikou a vybavením.

Informace o praxích

Školitel	Po kolika	Na kolik	Únor 2013	Březen 2013	Duben 2013	Květen 2013	Červen 2013
Mgr. Petr Zámečník	2	týden	2	2	2	2	2

Stáž absolvovaná na tomto pracovišti je uznatelná jako povinná studijní praxe v oblasti psychologie práce a organizace



evropský
sociální
fond v ČR



EVROPSKÁ UNIE



MINISTERSTVO ŠKOLSTVÍ,
MLÁDEŽE A TĚLOVÝCHOVY



OP Vzdělávání
pro konkurenceschopnost



INVESTICE DO ROZVOJE VZDĚLÁVÁNÍ

Člověk v tísní, o. p. s.

vedoucí organizace: Jan Kamenický / Šimon Pánek, ředitel společnosti

kontaktní osoba: Richard Kořínek, ředitel pobočky Olomouc

kontaktní adresa: Marcela Erbenová, terénní sociální pracovnice Olomouc

kontaktní telefon: 581 010 131

kontaktní email: richard.korinek@clovekvtisni.cz, marcela.erbenova@clovekvtisni.cz

www stránky: www.clovekvtisni.cz



O nás: Společnost Člověk v tísní vznikla v roce 1992 v okruhu válečných zpravodajů a novinářů věnujících se zahraničí, kterým už nestačilo jen přivážet do České republiky informace, a začali ven vyvážet pomoc. Postupně se společnost Člověk v tísní etablovala jako profesionální humanitární organizace s cílem pomáhat v krizových oblastech a podporovat dodržování lidských práv ve světě. Během dvaceti let své existence se stala významnou neziskovou organizací ve střední Evropě, začala se věnovat oblasti vzdělávání a pomoci lidem žijícím v sociálním vyloučení. Dnes se činnost společnosti Člověk v tísní zaměřuje na čtyři základní oblasti:

- Humanitární pomoc a rozvojová spolupráce
- Podpora lidských práv
- Vzdělávací a informační programy
- Programy sociální integrace

Společnost Člověk v tísní realizuje programy zaměřené na integraci osob sociálně vyloučených a na obyvatele sociálně vyloučených lokalit od roku 1999. Páteří službou poskytovanou od počátku je terénní sociální práce, od roku 2007 se jedná o službu registrovanou podle zákona 108/2006 Sb. jako terénní programy (TSP). K výkonu služeb používáme nejen zkušené a ve většině případů adekvátně vzdělané sociální pracovníky, ale také propracovaný systém metodického vedení. Od roku 2009 poskytujeme také službu Sociálně aktivizační služby pro rodiny s dětmi. Působíme také jako vzdělavatel v rámci problematiky sociálního vyloučení a TSP. Spolupracovali jsme také na přípravě metodické příručky pro výkon TSP.

Pobočka Olomouc působí v rámci Programů sociální integrace v Olomouci, Prostějově a Přerově. V těchto městech realizuje sociální služby terénní programy a sociálně aktivizační služby pro rodiny s dětmi. Dále realizuje doplňkové služby podpora vzdělávání - doučování, dluhové poradenství, komunitní práce, předškolní klub pro děti. Cílovou skupinou pro tyto služby jsou osoby v nepříznivé životní situaci, ohrožené sociálním vyloučením a obyvatelé sociálně vyloučených lokalit (tzv. novodobých ghet).

Cílem poskytovaných sociálních služeb je podpora chudých či ohrožených rodin prostřednictvím poradenských a vzdělávacích služeb:

Podpora dětí ze sociálně slabých rodin při dosahování vzdělání, které jim zvýší pozdější šance na trhu práce.

Podpora rodičů k aktivnímu přístupu nejen ke vzdělání dětí, ale i k řešení celkové životní situace rodiny.

Za velmi důležité považujeme zaměření na systémový přístup, kdy se řešení snažíme hledat ve spolupráci se školou, orgány místní samosprávy, policií a jinými neziskovými organizacemi. Na všech činnostech se klienti/partneři aktivně podílejí.

O praxích:

Stáže budou probíhat v kancelářích pobočky v Olomouci (Litovelská 14, Olomouc), Prostějově (Rostislavova 26, Prostějov) a Přerově (Komenského 41, Přerov).

U vzdělávacích stáží (40 hodin) nabízíme 2 typy stáží - stáž u sociálního pracovníka v sociálně aktivizačních službách pro rodiny s dětmi a stáž v předškolním klubu pro děti ze sociálně vyloučených lokalit.

Oba typy stáží budou mít následující společné prvky:

- 1) Před zahájením stáží (na začátku semestru) se všichni studenti, kteří v daném semestru chtějí v organizaci stážovat, setkají s ředitelem pobočky na úvodní workshop v rozsahu cca 120 minut. V rámci tohoto workshopu se seznámí s posláním organizace, základními principy práce a také s pravidly ochrany osobních údajů.
- 2) První den stáže stráví student na příslušném pracovišti (Olomouc, Prostějov, Přerov) a seznámí se s jeho chodem a jednotlivými pracovníky.
- 3) Po skončení stáží daného semestru proběhne závěrečné hodnotící setkání s ředitelem pobočky a s pracovníky, kteří na stáži studenti vedli.

Praxe v předškolním klubu a aktivitách komunitní práce

Služba je určena pro rodiny, které jsou buďto sociálně vyloučené nebo sociálním vyloučením ohrožené, a které mají závažné problémy při plnění rodinných funkcí ve vztahu k dětem. Tyto rodiny navíc žijí v prostředí sociálně vyloučených lokalit v Přerově (ulice Kojetínská, Husova, Škodova a okolí). Klub pracuje s dětmi v předškolním věku a připravuje je na školní docházku. Tyto děti často vyrůstají v nepodnětném prostředí a typicky selhávají ve vzdělávacím procesu.

Po úvodním dnu se student zapojí do práce předškolního klubu a klubu matek v rozsahu 4 dnů, rozdělených do dvou týdnů:

- Pomoc s přípravou programu v klubu
- Pomoc při realizaci klubového programu – realizace konkrétních aktivit s dětmi
- Zapojení se do činnosti klubu matek – společné aktivity s matkami
- Účast na výjezdních akcích klubu – typicky jeden víkendový den, kdy se jede na výlet mimo město (pro většinu dětí z tohoto prostředí jde o velmi nezvyklé a nové zážitky).

Stážista bude pracovat pod vedením pracovnice klubu a společně s ní.

Potřebujeme zodpovědné, samostatné a schopné stážisty, kteří jsou schopni se věnovat malým dětem z odlišného sociokulturního prostředí.

Oceníme odborné přínosy stážistů – např. pomoc s posuzováním školní zralosti předškolních dětí, zapojení do aktivit pro rozvoj grafomotoriky, aktivity pro rozvoj řeči, kognitivních funkcí dětí apod.

Praxe v sociálně aktivizačních službách pro rodiny s dětmi

Služba je určena pro rodiny, které jsou buďto sociálně vyloučené nebo sociálním vyloučením ohrožené, a které mají závažné problémy při plnění rodinných funkcí ve vztahu k dětem. Tyto rodiny mohou pocházet ze sociokulturně či etnicky odlišného prostředí (v Prostějově a Přerově jde často o romské rodiny), ale může jít i o rodiny z tzv. majority. Děti z těchto rodin často vyrůstají v nepodnětném prostředí a typicky selhávají ve vzdělávacím procesu.

Po úvodním dnu bude student přidělen jednomu sociálnímu pracovníkovi a s ním bude zhruba 8x jednou týdně v rozsahu 4 hodin docházet v předem dohodnutém termínu do konkrétní rodiny, která je uživatelem služby sociálně aktivizační služby pro rodiny s dětmi. Tam bude spolupracovat společně se sociálním pracovníkem na konkrétních úkolech a aktivitách:

- Pomoc s přípravou dětí do školy – doučování, domácí úkoly apod.
- Pomoc dětem, které mají specifické vzdělávací potřeby - nácvik grafomotoriky, rozvoj slovní zásoby
- Realizace volnočasových aktivity pro děti
- Práce s rodiči

Stážista bude buďto pracovat přímo s konkrétním pracovníkem a společně se mohou věnovat dítěti, rodičům, nebo se může stážista věnovat jednomu dítěti, zatímco sociální pracovník se věnuje jinému dítěti či rodičům. Po skončení návštěvy v rodině potom budou pracovník a stážista společně reflektovat průběh práce a domluví si další setkání.

Informace o praxích

Školitel	Pracoviště	Po kolika	Na kolik	Únor 2013	Březen 2013	Duben 2013	Květen 2013	Červen 2013
Mgr. Richard Kořínek	Olomouc	1	a) 8 týdnů (4h každý týden) b) 2 týdny (5 dnů)	1 až 2				
	Přerov	1		1 až 2				
	Prostějov	1		2 až 3				

Stáž absolvovaná na tomto pracovišti je uznatelná jako povinná studijní praxe v oblasti manželského a rodinného poradenství (psychologie v sociálních službách)



Fakultní nemocnice Olomouc



vedoucí organizace: prof. MUDr. Praško Ján Pavlov, CSc.

kontaktní osoba: PhDr. Simona Svozilová

kontaktní adresa: FN, **Klinika psychiatrie, pracoviště klinické psychologie**, I. P. Pavlova 6, Olomouc, 779 00

kontaktní telefon: 588443520

kontaktní email: simona.svozilova@fnol.cz

O nás:

Klinika psychiatrie je jednou z klinik Fakultní nemocnice Olomouc, jejímž přednostou je prof. MUDr. Ján Praško Pavlov, CSc. Součástí kliniky je rovněž pracoviště klinické psychologie, na kterém v současnosti pracuje 6 psychologů.

Klinika je členěna na lůžkovou a ambulantní část. Lůžkovou část tvoří uzavřené akutní oddělení 32A, uzavřené doléčovací oddělení 32B a otevřené psychoterapeutické oddělení 32C. Součástí ambulantní části kliniky je všeobecná psychiatrická a psychologická ambulance, dětská psychiatrická a psychologická ambulance, sexuologická ambulance a ambulance pro léčbu závislostí. V rámci doléčovacího procesu funguje rovněž pracoviště ergoterapie a denní stacionář pro klienty zejména se schizofrenními poruchami a poruchami s bludy.

Na uzavřených odděleních jsou nejčastěji hospitalizováni pacienti s psychotickým onemocněním, s afektivními poruchami, se schizoafektivní poruchou. Mezi další nejčastější diagnózy patří organické duševní poruchy, rovněž duševní poruchy a poruchy chování vyvolané účinkem psychoaktivních látek. Psychoterapeutické oddělení je zaměřené zejména na léčbu neurotických poruch a poruch osobnosti.

Psycholog se podílí na chodu všech oddělení, a to jak v rámci psychodiagnostiky, kterou provádí na základě zakázky ze strany psychiatra, tak i v rámci individuální psychoterapeutické péče u jednotlivých klientů. Na otevřeném psychoterapeutickém oddělení se účastní psychoterapeutických skupin, které jsou orientovány dynamicky, ale i kognitivně behaviorálně.

Rovněž u ambulantních klientů psycholog nejčastěji provádí komplexní nebo cílené psychologické vyšetření (nejčastěji zaměřené na kognitivní funkce, organické postižení CNS, osobnost, psychotismus, afektivitu a jiné specifické psychopatologické fenomény), stejně tak poskytuje obvykle dlouhodobější systematickou psychoterapeutickou péči.



O praxích:

V rámci praxí vám můžeme nabídnout:

- Seznámení s jednotlivými pracovišti kliniky (tak, jak byla popsána výše)
- Účast na běžných i velkých vizitách (pod vedením přednosta nebo primářky), komunitách na odděleních
- Seznámení se s náplní práce klinického psychologa v tomto zařízení
- Praktické seznámení se s diagnostickými metodami používanými v rámci psychologického vyšetření
- Přístup k dokumentaci klientů, včetně zpráv z psychologického vyšetření
- V případě souhlasu klienta přítomnost a náslech u psychologického vyšetření, a to jak v rámci diagnostiky dospělých, tak i v rámci dětské diagnostiky
- Možnost samostatné práce s klientem (pohovor, diagnostická kazuistika) s následnou konzultací a diagnostickou i terapeutickou rozvahou nad klientem

Informace o praxích

Školitel	Oddělení	Po kolika	Na kolik	Únor 2013	Březen 2013	Duben 2013	Květen 2013	Červen 2013
PhDr. Simona Svozilová, PhD.						5		
PhDr. Hana Velartová, PhD.						5		

Stáž absolvovaná na tomto pracovišti je uznatelná jako povinná studijní praxe v oblasti klinické psychologie



Mana, o. s.

vedoucí organizace: Štefan Berec
 kontaktní osoba: Štefan Berec
 kontaktní adresa: Dolní náměstí 51/15
 kontaktní telefon: 773 877 487
 kontaktní email: stefan@manaol.cz
 www stránky: manaol.cz

O praxích: studentům na praxi můžeme nabídnout komplexní vhled do fungování našeho zařízení (klientská dokumentace, možnost realizace výzkumných záměrů, přímý kontakt s klienty) podle těchto zásad a principů:

- Veřejná přístupnost ke službě - služby jsou otevřené, lehce dostupné a přístupné
- Model Public Health (Ochrana veřejného zdraví) - ctí principy ochrany zdraví
- Bio-psycho-socio-spirituální model - nahlíží na život v jeho celistvosti
- Individuální přístup k uživateli služeb - služby jsou vždy individualizovanou zakázkou
- Respektování volby a svobodné vůle uživatele služby - veškeré činnosti jsou dobrovolnou volbou stvrzované vzájemnou dohodou
- Dodržování práv uživatele služeb - dbáme na dodržování etického kodexu

O nás: Psychosociální centrum poskytuje ambulantní formou sociálně aktivizační služby pro osoby s chronickým duševním onemocněním s diagnózou v oblasti psychóz. Posláním služby je především dlouhodobá stabilizace zdravotního stavu klienta. Tím, že kontakt s klienty centra bývá velmi intenzivní a častý, daří se pracovníkům centra zaznamenávat drobné odchylky v chování a prožívání klientů. Registrací těchto změn a citlivou prací s klientem můžeme zabránit rozvoji další ataky a sekundárně v důsledku toho i snížit případný podíl psychiatricky nemocných na sociálně patologických jevech. Aktivity Psychosociálního centra také přispívají k větší motivaci klientů směrem k aktivnějšímu a samostatnějšímu fungování v životě. Služby tím výrazně přispívají k prevenci sociálního vyloučení.

Pracovní tým tvoří dva sociální pracovníci, kteří úzce spolupracují se sítí odborníků v oblasti psychiatrie. V kontaktu s klientem (klienty) využíváme z větší části skupinovou formu konzultací, kdy jsou se souhlasem klienta přítomni i ostatní návštěvníci Centra. V případě potřeby konzultujeme individuálně. S každým klientem vytváříme střednědobý individuální plán, jehož cíle pomáháme plnit.

Informace o praxích

Školitel	Po kolika	Na kolik	Únor 2013	Březen 2013	Duben 2013	Květen 2013	Červen 2013
Bc. Štefan Berec	1	týden	2	2	2	2	2

Stáž absolvovaná na tomto pracovišti je uznatelná jako povinná studijní praxe v oblasti manželského a rodinného poradenství (psychologie v sociálních službách)



evropský sociální fond v ČR



EVROPSKÁ UNIE



MINISTERSTVO ŠKOLSTVÍ, MLÁDEŽE A TĚLOVÝCHOVY



OP Vzdělávání pro konkurenceschopnost



INVESTICE DO ROZVOJE VZDĚLÁVÁNÍ



KATEDRA
PSYCHOLOGIE

P-centrum

vedoucí organizace: PhDr. et Mgr. Dagmar Krutilová
kontaktní osoba: Bc. Eva Červenková
kontaktní adresa: Lafayetteova 47/9, 779 00, Olomouc
kontaktní telefon: 585 221 983
kontaktní email: eva.cervenkova@p-centrum.cz
www stránky: www.p-centrum.cz



O nás:

P-centrum je nezisková organizace, která poskytuje služby z oblastí prevence, péče o rodinu s dětmi, poradenství, léčby a doléčování závislostí. Bylo založeno v roce 1994 jako občanské sdružení Sananim Olomouc (v roce 2000 sdružení změnilo název na P-centrum).

Skládá se z center:

- **Poradna pro alkoholové a jiné –závislosti** - poradna pro alkoholové a jiné závislosti P-centra Olomouc poskytuje odborné poradenské a terapeutické služby lidem, kteří mají potíže s alkoholem, drogami či hazardní hrou u sebe nebo svých blízkých. Cílovou skupinou Poradny pro alkoholové a jiné závislosti jsou česky a slovensky hovořící osoby od 15 let.
- **Doléčovací centrum** – nabízíme pomoc v novém začátku lidem po léčbě závislosti, podporu při jejich ukotvení, stabilizaci a při zvládnání nároků každodenního života bez návykových látek či hazardní hry. Klienty Doléčovacího centra jsou osoby ve věku od 18 let.
- **Rodinné centrum U Mloka**— RC U Mloka se zaměřuje na cílenou a aktivní podporu rodin s dětmi ve věku 6-15 let, které se nacházejí v nepříznivé sociální situaci. Pomocí poradenství, individuálních a skupinových aktivit podporujeme rodinu v tom, aby byla schopna tuto nepříznivou situaci řešit sama.
- **Centrum primární prevence** – poskytujeme programy primární prevence pro třídní kolektivy základních a středních škol, interaktivní semináře pro studenty vysokých škol, odborná školení a akreditované kurzy pro pedagogy, individuální poradenství pro děti, dospívající, rodiče a pedagogy.
- **Galerie U Mloka**— galerie je místo neformálního setkávání a prezentace převážně výtvarných, hudebních, divadelních a básnických aktivit. Soustředíme se na objevování nových uměleckých trendů a počínů.



evropský
sociální
fond v ČR



EVROPSKÁ UNIE



MINISTERSTVO ŠKOLSTVÍ,
MLÁDEŽE A TĚLOVÝCHOVY



OP Vzdělávání
pro konkurenceschopnost



INVESTICE DO ROZVOJE VZDĚLÁVÁNÍ

O praxích:

Stáže studentů psychologie v P-centru - každý stážista absolvuje seznamovací kolečko o všech službách P-centra. Další možnost zapojení se v centrech:

v úseku Doléčovacího centra

- Sebrání anamnézy u jednoho klienta cca 2 x 60 min. sezení s klientem
- Použití jednoho či dvou diagnostických nástrojů (test, dotazník ...) – vhodnost se konzultuje s terapeutem DC
- Terapeutické úvahy nad sebranou anamnézou a výsledky dg – sezení s terapeutem DC
- Spolupráce na vedení Klubu – volnočasové aktivity pro klienty.
- Náslech při sezení s klientem zaměřených na sociální práci
- Seznámení s vedením dokumentace služby a se standardy odborné péče
- Možnost dalšího zapojení práce s klienty se bude odvíjet dle délky stáže.

v úseku Centra primární prevence

- Náslech na prožitkových lekcích
- Podílení se na tvorbě pracovních materiálů k lekcím

Informace o praxích

Školitel	Po kolika	Na kolik	Únor 2013	Březen 2013	Duben 2013	Květen 2013	Červen 2013
Bc. Eva Červenková	1	2 měsíce	1		1		

Stáž absolvovaná na tomto pracovišti je uznatelná jako povinná studijní praxe v oblasti manželského a rodinného poradenství (psychologie v sociálních službách)



KATEDRA
PSYCHOLOGIE



PEDAGOGICKO - PSYCHOLOGICKÁ PORADNA, BRUNTÁL
PŘÍSPĚVKOVÁ ORGANIZACE

Pedagogicko-psychologická poradna Bruntál

vedoucí organizace: Mgr. Miroslav Piňos, ředitel
kontaktní osoba: Mgr. Miroslav Piňos
kontaktní adresa: PPP, Bruntál, p.o. Krnovská 9,
792 01 Bruntál
kontaktní telefon: 554717737
kontaktní email: info@pppbruntal.cz
www stránky: www.pppbruntal.cz

O nás: Pedagogicko-psychologická poradna, Bruntál, příspěvková organizace je zřizována Moravskoslezským krajem a jako školské poradenské zařízení poskytuje bezplatnou psychologickou a speciálně - pedagogickou péči dětem, žákům a studentům (ve věku od tří let do ukončení vzdělávání na střední škole), jejich zákonným zástupcům a školám a školským zařízením.

Podmínkou poskytnutí poradenské služby je písemný souhlas zletilého žáka, v případě nezletilého žáka písemný souhlas jeho zákonného zástupce. Další nezbytnou podmínkou je tzv. "informovaný souhlas", kdy zletilý klient (v případě nezletilého klienta jeho zákonný zástupce) má právo být dle § 1 odst. 3 vyhlášky č. 72/2005 Sb., předem plně a srozumitelně informován o povaze, rozsahu, trvání, cílech a postupech nabízené poradenské služby, o všech předvídatelných rizicích a nevýhodách, které mohou vyplýnout z poskytované poradenské služby, prospěchu, který je možné očekávat, i možných následcích toho, když poradenská služba nebude poskytnuta. Současně má právo být seznámen s právy a povinnostmi spojenými s poskytnutím poradenské služby a je mu umožněno klást doplňující otázky, které musí být poradenským pracovníkem zodpovězeny.



evropský
sociální
fond v ČR



EVROPSKÁ UNIE



MINISTERSTVO ŠKOLSTVÍ,
MLÁDEŽE A TĚLOVÝCHOVY



OP Vzdělávání
pro konkurenceschopnost



INVESTICE DO ROZVOJE VZDĚLÁVÁNÍ

O praxích: V rámci studentských praxí se studenti seznámí se standardními činnostmi školského poradenského zařízení (vymezeny vyhláškou č. 72/2005 Sb. a přílohou č. 1 této vyhlášky):

- Psychologická a speciálně pedagogická diagnostika (školní zralosti, dětí předškolního věku z důvodů nerovnoměrného vývoje, specifických poruch učení a chování - SPUCH a žáků s výukovými problémy, mimořádného nadání žáků).
- Diagnostika jako podklad pro integraci žáků se SPUCH nebo pro specializovanou péči.
- Diagnostika pro pomoc žákům v případech komplikací při volbě další školy či povolání, při reorientaci a přestupu na jinou střední školu, žáků s osobnostními nebo sociálně-vztahovými problémy (kariérové poradenství).
- Diagnostika sociálního klimatu třídních kolektivů jako podklad pro tvorbu nápravných programů.
- Krátkodobá reedukace žáků se SPUCH, vyžadující odborně mimořádně náročnou péči.
- Krátkodobá individuální práce se žáky s osobními problémy, které negativně ovlivňují jejich vzdělávání.
- Krátkodobé poradenské nebo terapeutické vedení rodin (v případech problémů negativně ovlivňujících vzdělávání).
- Poradenské konzultace a krátkodobé vedení pedagogických pracovníků a zákonných zástupců žáků, kterým je poskytována diagnostická a intervenční péče.
- Metodické vedení práce výchovných poradců a školních metodiků prevence.
- Příprava podkladů pro individuální integraci žáků se specifickými vzdělávacími potřebami.
- Poskytování odborných konzultací pedagogickým pracovníkům, včetně pomoci s vytvářením a naplňováním individuálních vzdělávacích plánů.
- Metodická pomoc při tvorbě preventivních programů škol atd.

Informace o praxích

Vedoucí praxe	Pracoviště	Po kolika	Na kolik	Únor 2013	Březen 2013	Duben 2013	Květen 2013	Červen 2013
Mgr. Miroslav Piňos	Bruntál	2	týden	4 až 6	2 až 4	4 až 6	4 až 6	4 až 6
Mgr. Nad'a Martiníková	Krnov	1	týden	2 až 3	1 až 2	2 až 3	2 až 3	2 až 3

Stáž absolvovaná na tomto pracovišti je uznatelná jako povinná studijní praxe v oblasti pedagogicko-psychologického poradenství



Pedagogicko-psychologická poradna Olomouckého kraje



Pedagogicko-psychologická poradna
Olomouckého kraje

vedoucí organizace: Mgr. Lubomír Schneider
kontaktní osoba: Mgr. Kateřina Tomanová, Mgr. František Štefek
kontaktní adresa: U Sportovní haly 1a, 772 00 Olomouc
kontaktní telefon: 585221045
kontaktní email: tomanova@ppp-olomouc.cz; stefek@ppp-olomouc.cz; ppp@ppp-olomouc.cz
www stránky: www.ppp-olomouc.cz

O nás: Pedagogicko-psychologická poradna Olomouckého kraje (PPP OK) vznikla v roce 2005 sloučením pracovišť Jeseník, Olomouc, Prostějov, Přerov a Šumperk s cílem integrace poradenského systému v našem kraji. Základní filozofií PPP OK je zajištění kvality poskytovaných diagnostických, intervenčních a metodických služeb se zřetelem na vysokou komunikativnost a maximální dostupnost. Klíčovou náplní práce odborných pracovníků, kterými jsou psychologové, speciální pedagogové a metodici prevence rizikových jevůb je přímá práce s klientem ve věku od 3 do 19 let, s jeho rodiči a pedagogy. Důležitou podmínkou naší práce je součinnost poradny, rodiny, školy a případně dalších institucí.

Diagnosticky, poradensky a intervenčně se věnujeme těmto oblastem:

- mimořádně nadaní žáci
- školní zralost
- profesní orientace
- školní neúspěšnost
- specifické poruchy učení a chování
- výchovné obtíže u dětí různého věku
- metodika prevence rizikového chování (problémy se zařazením do kolektivu, šikana, krádeže, drogové experimenty, útěky z domova, sebepoškozování,...)
- intervenční programy v „problémových třídách - kolektivech“ zaměřené na týmovou spolupráci a ošetření ostrakizace či šikany.

O praxích: po domluvě je možné realizovat náslech u všech výše zmíněných typů našich vyšetření, pokud se nejedná o citlivý případ, při kterém by byl náslech klientovi nepříjemný a mohl by nepříznivě ovlivnit průběh vyšetření. Také je rozhodující, které typy vyšetření jsou objednané v době, kdy student praxi absolvuje. Pokud není potřebné, aby praxi absolvoval v jednu kuse, můžeme se operativně domluvit tak, aby byla nabídka co nejpestřejší. Student je vždy přidělen jednomu z odborných pracovníků, který se o něj stará a je mu po dobu praxe konzultačně k dispozici. Náslechy ale absolvuje u různě zaměřených odborníků. Nejprve studenty seznámíme se systémem poradenské péče v rámci českého školství a s parametry daného pracoviště. Praxi lze absolvovat na kterémkoli z našich pracovišť - dle dohody se studentem. Kromě základních rutinních aktivit, jako je anamnestický rozhovor s rodičem a dítětem, diagnostika prostřednictvím metod doporučených pro pedagogicko-psychologické poradenství (WISC- III, IST 2000 R, ISA, Son-R, WJ IE, Neo-Big Five, Kresba postavy, Baum test, Nedokončené věty, Test školní zralosti - Jirásek, Reverzní test, baterie speciálně pedagogické diagnostiky specifických poruch učení ad.), mohou studenti vidět i administraci sociogramických dotazníků jako je SORAD, B3, zážitkový program pro děti 1. nebo 2. stupně ZŠ nebo lekci Feuersteinova instrumentálního učení.

Součástí praxe je i administrace základních diagnostických metod nebo jejich částí, vedení rozhovoru s klientem a zpracování odborného posudku (zprávy z vyšetření). Má-li student zájem, lze se dohodnout i na poskytnutí možnosti anonymního sběru dat.



evropský
sociální
fond v ČR



EVROPSKÁ UNIE



MINISTERSTVO ŠKOLSTVÍ,
MLÁDEŽE A TĚLOVÝCHOVY



OP Vzdělávání
pro konkurenceschopnost



INVESTICE DO ROZVOJE VZDĚLÁVÁNÍ

Informace o praxích

Školitel	Pracoviště	Po kolika	Na kolik	Únor 2013	Březen 2013	Duben 2013	Květen 2013	Červen 2013
Mgr. Kateřina Tomanová	Olomouc	1	5 dnů v měsících		1	1	1	1
Mgr. František Štefek	Olomouc	1	5 dnů v měsících		1	1	1	1

Stáž absolvovaná na tomto pracovišti je uznatelná jako povinná studijní praxe v oblasti pedagogicko-psychologického poradenství



Psychiatrická léčebna Bílá Voda

vedoucí organizace: ředitel MUDr. Petr Jeřábek, PhD.
 kontaktní osoba: Bc. Marek Laštovica, Mgr. Gabriela Mahrová
 kontaktní adresa: PL Bílá Voda, Bílá Voda 1, 790 69
 kontaktní telefon: 724727 465
 kontaktní email: m.lastovica@email.cz, gabriela.mahrová@seznam.cz
 www stránky: www.pl.bila.voda.jesenicko.com

O nás: Poskytujeme komplexní léčebné programy pro lidi s duševním onemocněním s vysokou mírou orientace na adiktologickou klientelu.

O praxích: Praxe může proběhnout na příjmovém oddělení (klienti s duševním onemocněním, detox), v Terapeutické komunitě pro závislé na alkoholu Harmonie, Terapeutické komunitě pro drogově závislé Fides, Terapeutické komunitě pro smíšené závislosti Fénix.

Stážista se bude účastnit programu společně s členy týmu jednotlivých pracovišť a to především individuální, skupinové terapie, garantské práce, ergoterapie, volnočasových aktivit a podle zájmu i třeba zážitkových a zátěžových akcí. Je to především příležitost poznat metodu terapeutické komunity.

Na příjmovém oddělení je více diagnostické práce. Počítáme s využitím stážistů pro pracovní diagnostiku. Hodláme stážisty plnohodnotně zapojit do práce multidisciplinárního terapeutického týmu jako pracovníka pod odborným dohledem. V případě zájmu zajistíme stravu a skromné ubytování.

Informace o praxích

Školitel	Oddělení	Po kolika	Na kolik	Únor 2013	Březen 2013	Duben 2013	Květen 2013	Červen 2013
Mgr. Gabriela Mahrová	Příjmací odd. s detoxem	2	týden	2	2	2	2	2
Bc. Marek Laštovica - přížaškolování studentů)	Ter. komunita pro drog. závislé							
	Ter. komunita smíšených závislostí							
	Ter. komunita pro závislé na alkoholu							

Stáž absolvovaná na tomto pracovišti je uznatelná jako povinná studijní praxe v oblasti klinické psychologie



Psychiatrická léčebna Šternberk

Vedoucí organizace: MUDr. Dagmar Malotová, MBA
Kontaktní osoba: PhDr. Pavel Kolda, Mgr. Martin Vaverka
Kontaktní adresa: Psychiatrická léčebna Šternberk, Olomoucká 173,
Šternberk, 785 01
Kontaktní telefon: 585 085 111
Kontaktní email: pavel.kolda@seznam.cz, mvaverka@email.cz
www stránky: www.plstbk.cz



O nás: Jsme poskytovatelem zdravotní péče s tradicí 120 let trvání (oficiální otevření léčebny v lednu 1893). Po téměř celou dobu trvání (v letech 1940-45 vojenské zařízení) se věnujeme léčbě duševních poruch. Léčebna byla historicky kapacitně jiná – měla přes tisíc pacientů a přibližně dvě stě zaměstnanců. V současnosti je kapacita pět set pacientů s téměř stejným počtem zaměstnanců. Od roku 1991 má léčebna formu příspěvkové organizace, jejím zřizovatelem je MZ ČR. Léčebna tedy patří mezi středně velké v rámci ČR a je srovnatelná v základních parametrech s obdobnými ústavami (jak na Moravě, tak v Čechách). Jejím posláním je poskytování zdravotní péče osobám s duševními poruchami, u nichž je třeba specializované péče ústavní i ambulantní. Léčebna v současnosti disponuje odděleními, která jsou zaměřena na obvyklé specializace v rámci hospitalizace psychiatrické péče (dětská, dospělá a geronto). Ke zcela specializovaným oddělením patří adiktologické (léčba závislosti), mezi významná z hlediska aplikované psychoterapie se řadí oddělení psychosomatické péče. Nezanedbatelný je také rozsáhlý rehabilitační primariát. Oddělení mají dle specializace psychoterapeutické péče a programové náplně (druhu a fáze rehabilitace) poněkud odlišně rozvrženu účast klinických psychologů.

O praxích: Studentská praxe probíhá v léčebně cca 40 let (v souladu s dobou a požadavky jednooborového studia psychologie na FF UP). Od počátku realizace byla praxe ve dvou základních formách: semináře (resp. skupinové exkurze) a individuální způsob. V 90. letech dochází ke stabilizaci, v současnosti je praxe nabízena v pestré paletě možností individuálního zaměření a současně v tradici vyzkoušených postupů. Kontinuálně je tak kromě hlavního cíle (léčba duševních poruch) v léčebně realizována pregraduální a postgraduální výuka, výcvik, školení různých zdravotnických profesí. Nedílnou součástí činnosti pracovníků léčebny je i aktivní účast ve výzkumných projektech. Není tedy výjimečné, že je prováděn i výzkum v rámci klinické psychologie (na bakalářské, magisterské ale i doktorandské úrovni). Zájemci o různou formu pregraduální a postgraduální praxe si obvykle mohou dle svého přání a potřeb vybrat ze specializací: dětská, dospělá, geronto. Dále mohou být orientováni na spíše akutní fázi onemocnění či doléčování, na standardní formy psychiatrické péče (obvykle s ohledem na podíl klinické psychologie) či na zcela specifickou formu psychoterapeutického zaměření (např. léčbu závislosti). Je tradicí, že někteří zájemci z řad absolventů praxe se zapojují do některých dalších aktivit (dobrovolnická činnost, semináře a kurzy apod.). K nahlédnutí do běžného výkonu práce klinického psychologa tak lze na různých odděleních a to i v rámci jednoho cyklu. Častější je však spíše možnost hlubšího pohledu a to formou individuálního kontaktu s konkrétním pacientem (a to opět i s ohledem na výběr studenta) obvykle s cílem vlastní tvorby výstupu (kazuistiky).



evropský
sociální
fond v ČR



EVROPSKÁ UNIE



MINISTERSTVO ŠKOLSTVÍ,
MLÁDEŽE A TĚLOVÝCHOVY



OP Vzdělávání
pro konkurenceschopnost



INVESTICE DO ROZVOJE VZDĚLÁVÁNÍ

Informace o praxích

Školitel	Oddělení	Po kolika	Na ko-lik	Únor 2013	Březen 2013	Duben 2013	Květen 2013	Červen 2013	Červenec 2013	Srpen 2013
Mgr. Tomáš Hochman	Pedopsychi-atrie	2	týden (+ tábor)	2	2	2	2	2	2	2
Mgr. Eva Kochtová	Psychoso-matické	2	týden (/ se-bezk.)	bude upřes něno						
PhDr. Pavel Kolda	Doléčovací	2	týden	2	2		2	2	2	2
Mgr. Helena Slabá	Ženské	2	týden					2		
Mgr. Martin Vaverka	Mužské	2	týden			2	2	2		
PhDr. Michal Věžník	Mužské	2	týden	2	2	2	2	2	2	2
PhDr. Petra Viktoříková	Závislosti	1	týden							2
Mgr. Kateřina Vinklárková	Ženské	2	týden		2		2			

Stáž absolvovaná na tomto pracovišti je uznatelná jako povinná studijní praxe v oblasti klinické psychologie



evropský
sociální
fond v ČR



EVROPSKÁ UNIE



MINISTERSTVO ŠKOLSTVÍ,
MLÁDEŽE A TĚLOVÝCHOVY



OP Vzdělávání
pro konkurenceschopnost



INVESTICE DO ROZVOJE VZDĚLÁVÁNÍ



KATEDRA
PSYCHOLOGIE

Sdružení podané ruce, o. s.

vedoucí organizace: Bc. Pavel Novák
kontaktní osoba: Mgr. Lukáš Carlos Hrubý
kontaktní adresa: Michalská 2, 779 00 Olomouc
kontaktní telefon: +420 777 916 266
kontaktní email: hruby@podaneruce.cz (asistentka@podaneruce.cz)
www stránky: www.podaneruce.cz



O nás: Sdružení Podané ruce, o.s. je nestátní nezisková organizace, která poskytuje sociální a zdravotnické služby v adiktologické oblasti, dále sociální služby mladistvým a mladým lidem, ohroženým sociálním vyloučením a nepříznivým sociálním vývojem a sociální služby směřované k národnostním a etnickým menšinám. Organizace byla založena v roce 1994, od té doby provozuje služby v Jihomoravském, Olomouckém a Zlínském kraji. Všechny příslušné služby jsou opakovaně certifikovány jako standardně způsobilé Radou vlády pro koordinaci protidrogové politiky, případně MŠMT (služby primární prevence). Jako služby multidisciplinární (slučující zdravotnické postupy a sociální práci s klienty) jsou dále registrovány podle zákona č. 108/2006 Sb., o sociálních službách; a řídí se standardy kvality sociálních služeb. Organizace zřizuje aktuálně 22 registrovaných sociálních služeb.

V Olomouckém a Zlínském kraji zřizuje Sdružení Podané ruce následující služby:

- Pro problémové uživatele drog a závislým, jejich rodinným příslušníkům
- Osobám pravidelně škodlivě užívajícím drogy a rekreačním uživatelům drog jsou určeny služby nízkoprahových kontaktních center, včetně terénních programů (Olomouc, Uherské Hradiště, Prostějov)
- Lidem ohroženým návykovým chováním ve výkonu trestu nebo v akutním konfliktu se zákonem jsou určeny program podpory ve výkonu trestu a následné podpoře po návratu z výkonu trestu (Olomouc).
- Pro podporu aktivního sociálního učení a zrání mladistvých jsou určeny nízkoprahové kluby pro děti a mládež, včetně terénních programů. Kluby působí i jako zařízení prevence sociálních patologických jevů, některé z programů jsou cíleně směřovány k problematice sociálně vyloučených lokalit. Kluby působí v Olomouci a Prostějově.
- V Olomouci dále funguje služba Ambulance adiktologie, která je ambulantním zařízením pro adiktologické problémy, nabízí specializované služby hazardním hráčům a jejich blízkým a uživatelům nealkoholových drog a jejich blízkým.

O praxích: Studentům na praxích nabízíme aktivní zapojení do chodu zařízení, to znamená přímá práce s klienty, podílení se na tvorbě programu pro klienty, pokud jde například o praxi v NZDM. Studentům je umožněno nahlédnutí do dokumentace klientů, jsou seznámeni s tvorbou zápisů ze sezení, s prací s databází klientů. Studentům je poskytnut manuál služby. Studenti se dále mohou účastnit náslechlů v rámci odborného poradenství s psychologem a sociálním pracovníkem. Jsou vzájemně připravované podmínky pro výzkum jak ze stávajících sítí a zdrojů dat, tak podmínky pro přímý výzkum a vytváření vlastních souborů.



evropský
sociální
fond v ČR



EVROPSKÁ UNIE



MINISTERSTVO ŠKOLSTVÍ,
MLÁDEŽE A TĚLOVÝCHOVY



OP Vzdělávání
pro konkurenceschopnost



INVESTICE DO ROZVOJE VZDĚLÁVÁNÍ

Informace o praxích

Školitel	Náplň stáže	Po kolika	Na kolik	Únor 2013	Březen 2013	Duben 2013	Květen 2013	Červen 2013
Mgr. Lukáš Carlos Hrubý	Adiktologický okruh	1	týden	2	2	2	2	2
	Sociálně nízkoprahový okruh	1	týden					

Stáž absolvovaná na tomto pracovišti je uznatelná jako povinná studijní praxe v oblasti manželského a rodinného poradenství (psychologie v sociálních službách)

Univerzita Pardubice



vedoucí organizace: prof. Ing. Bohumil Culek, CSc.
(děkan Dopravní fakulty Jana Pernera)

kontaktní osoba: Ing. Josef Bulíček, Ph.D.

kontaktní adresa: Studentská 95,
532 10 Pardubice

kontaktní telefon: 466 036 202

kontaktní email: josef.bulicek@upce.cz

www stránky: www.upce.cz

O nás: Dopravní fakulta Jana Pernera (dále DFJP) Univerzity Pardubice (dále UPa) je koncipována jako fakulta multidisciplinárního charakteru obchodně-ekonomického a technologicko-technického zaměření. Vychovává odborníky pro soukromé a státní dopravní společnosti a podniky, výrobní, stavební i obchodní firmy, výzkumné a projektové organizace, státní správu i školství. Její absolventi jsou připraveni kvalifikovaně navrhovat, organizovat a řídit technologické procesy v dopravních systémech. Z hlediska psychologie je u nás možnost získat informace o setkávání dopravních systémů a člověka jako jejich pasivního nebo aktivního uživatele (řidiči, cyklisté, chodci). Je možné rovněž poznat základní principy práce v dopravě (zejm. silniční a železniční) a nároky na takové zaměstnance kladené.

O praxích: studenti se u nás v rámci projektu PAPSAV mohou zapojit ve třech formách:

- využít základní kurz, který je provede základními principy technologie a řízení dopravy se zaměřením na účast lidského faktoru, náplň a rozsah kurzu je možné přizpůsobit zaměření, využít lze i specializované laboratoře DFJP (především dopravní sál – тренаžér řízení železniční dopravy na úrovni staničních zaměstnanců)
- absolvovat vybrané přednášky na DFJP (v běžném studiu) podle dohody a zaměření studenta
- navštěvovat individuální konzultace s vyučujícími a konzultovat dopravně-technologickou stránku věci, např. v rámci řešení závěrečných prací.

Informace o praxích

Školitel	Po kolika	Na kolik	Únor 2013	Březen 2013	Duben 2013	Květen 2013	Červen 2013
Ing. Josef Bulíček, PhD.	12 současně	dlouhodoběji	12				
doc. Ing. Pavel Drdla, PhD.							
Ing. Pavlína Brožová, PhD.							

Stáž absolvovaná na tomto pracovišti je uznatelná jako povinná studijní praxe v oblasti psychologie práce a organizace

Příloha číslo 1



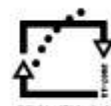
evropský
sociální
fond v ČR



EVROPSKÁ UNIE



MINISTERSTVO ŠKOLSTVÍ,
MLÁDEŽE A TĚLOVÝCHOVY



OP Vzdělávání
pro konkurenceschopnost

INVESTICE DO ROZVOJE VZDĚLÁVÁNÍ

CZ.1.07/2.4.00/28.0153

Vznik a rozvoj partnerské sítě pro realizaci stáží a aplikovaného výzkumu Katedry psychologie FF UP v Olomouci

POTVRZENÍ O ABSOLVOVÁNÍ PRAXE

Jméno a příjmení: _____

Studium (*podtrhněte*): prezenční – kombinované Ročník: _____

bakalářské – magisterské navazující – magisterské

Místo výkonu praxe: _____

Praxe proběhla v době od _____ do _____ v rozsahu _____ hodin.

Vedoucí praxe: _____

Časový rozpis:

Datum										
Počet hodin										

Potvrzuji, že jsem absolvoval/a praxi na výše uvedeném pracovišti v požadovaném rozsahu.

Datum: _____ Podpis studenta: _____

Potvrzuji, že student/ka absolvoval/a praxi na výše uvedeném pracovišti pod mojí vedením.

Datum: _____ Podpis školitele: _____



KATEDRA
PSYCHOLOGIE

FILOZOFICKÁ FAKULTA
UNIVERZITA PALACKÉHO V OLOMOUCI

Korespondenční adresa: Křížkovského 10, 771 80 Olomouc
Sídlo: Vodární 6, 779 00 Olomouc
Tel.: +420 585 633 501 | Fax: +420 585 633 700
Email: psychologie@upol.cz | www.psych.upol.cz

Příloha číslo 2



evropský
sociální
fond v ČR



EVROPSKÁ UNIE



MINISTERSTVO ŠKOLSTVÍ,
MLÁDEŽE A TĚLOVÝCHOVY



OP Vzdělávání
pro konkurenceschopnost

INVESTICE DO ROZVOJE VZDĚLÁVÁNÍ

CZ.1.07/2.4.00/28.0153

Vznik a rozvoj partnerské sítě pro realizaci stáží a aplikovaného výzkumu Katedry psychologie FF UP v Olomouci

ZPRÁVA O VÝKONU PRAXE:

Jméno a příjmení: _____

Studium (*podtrhněte*): prezenční – kombinované Ročník: _____

bakalářské – magisterské navazující – magisterské

Uveďte konkrétní náplň vaší praxe, tzn. činnosti, na kterých jste se během praxe podílel/a, s nimiž jste se seznámil/a:



KATEDRA
PSYCHOLOGIE

FILOZOFICKÁ FAKULTA
UNIVERZITA PALACKÉHO V OLOMOUCI

Korespondenční adresa: Křížkovského 10, 771 80 Olomouc
Sídlo: Vodární 6, 779 00 Olomouc
Tel.: +420 585 633 501 | Fax: + 420 585 633 700
Email: psychologie@upol.cz | www.psych.upol.cz

Příloha číslo 3



evropský
sociální
fond v ČR



EVROPSKÁ UNIE



MINISTERSTVO ŠKOLSTVÍ,
MLÁDEŽE A TĚLOVÝCHOVY



OP Vzdělávání
pro konkurenceschopnost

INVESTICE DO ROZVOJE VZDĚLÁVÁNÍ

Smlouva

o úhradě nákladů spojených s účastí Účastníka vzdělávání na praxích studentů konaných v rámci projektu financovaného z OP Vzdělávání pro konkurenceschopnost

I.

Smluvní strany

Univerzita Palackého v Olomouci

IČ: 61989592

Se sídlem: Křížkovského 12, 771 47 Olomouc

Děkan Doc. PhDr. Jiří Lach Ph.D., M.A fakulty Filozofické

Hlavní řešitel projektu: PhDr. Martin Seitl, Ph.D.

dále jen Příjemce dotace,

a

Jméno, příjmení:

Titul:

Datum narození:

Bydliště:

dále jen Účastník vzdělávání,

uzavírají níže uvedeného dne, měsíce a roku podle ust. § 51 zákona č. 40/1964 Sb., občanský zákoník, ve znění pozdějších předpisů, tuto smlouvu o úhradě nákladů spojených s účastí Účastníka vzdělávání na praxích studentů konané/m v rámci projektu financovaného z OP Vzdělávání pro konkurenceschopnost.

II.

Předmět smlouvy

Předmětem smlouvy je účast Účastníka vzdělávání na praxi konané ve dnechv instituci.....v rámci projektu Vznik a rozvoj partnerské sítě pro realizaci stáží a aplikovaného výzkumu Katedry psychologie FF UP v Olomouci, CZ.1.07/2.4.00/31.0153.

III.

Práva a povinnosti smluvních stran

1. Příjemce dotace se zavazuje uhradit Účastníku vzdělávání **jízdní výdaje** na základě předložených cestovních dokladů pro hromadnou dopravu ve 2. třídě nebo na základě vyúčtování odsouhlaseného hlavním řešitelem projektu, dle platného ceníku cenově nejvýhodnějšího dopravce, dále pak **ubytování** za ceny v místě obvyklé nejvýše však:

- v ČR 1500,- Kč za osobu a noc (v hl. městě Praze 2000,- Kč za osobu a noc),

- v zahraničí ubytování v hotelu za ceny v místě obvyklé, zpravidla v kategorii ***, u studentů ubytovaných v rodinách, hostelech, internátech, turistických ubytovnách nebo VŠ kolejích (jiných, než kde je student běžně ubytován) za ceny v místě obvyklé;

Příloha číslo 3



evropský
sociální
fond v ČR



EVROPSKÁ UNIE



MINISTERSTVO ŠKOLSTVÍ,
MLÁDEŽE A TĚLOVÝCHOVY



OP Vzdělávání
pro konkurenceschopnost

INVESTICE DO ROZVOJE VZDĚLÁVÁNÍ

2. Pokud se jedná o dlouhodobou účast Účastníka vzdělávání na zahraniční stáži, zavazuje se Příjemce dotace uhradit Účastníku vzdělávání ubytování a cestovné podle odst. 1 tohoto článku a stravné v ceně v místě obvyklé, přičemž za cenu obvyklou se považuje nejvýše 75 % ceny zahraničního stravného dle zákona č. 262/2006 Sb., zákoník práce, ve znění pozdějších předpisů.

3. Příjemce dotace se zavazuje uhradit Účastníku vzdělávání případné další výdaje prokazatelně související se zapojením Účastníka vzdělávání v projektu (zejména vstupenky na akce, kterých se Účastník vzdělávání účastní v rámci projektu apod.), od čehož je Účastník vzdělávání povinen předložit Příjemci dotace doklad o účasti na takovéto akci.

4. Příjemce dotace uhradí Účastníku vzdělávání vykázané náklady *v hotovosti v pokladně/bezhotovostním převodem na bankovní účet č..... nejpozději do

IV.

Závěrečná ujednání

1. Tato smlouva nabývá účinnosti dnem podpisu oběma smluvními stranami.
2. Změnu této smlouvy lze provést výlučně na základě dohody účastníků formou datovaného písemného dodatku.
3. Práva a povinnosti v této smlouvě výslovně neupravené se řídí zákonem č. 40/1964 Sb., občanský zákoník, ve znění pozdějších předpisů.
4. Smlouva je vyhotovena ve dvou vyhotoveních, s povahou originálu, z nichž každá strana obdrží po jednom z nich.

V Olomouci dne.....

V..... dne.....

Účastník vzdělávání

Za Příjemce dotace

.....
Jméno a příjmení

.....
Děkan Filozofické fakulty UP
Doc. PhDr. Jiří Lach Ph.D.,M.A

*nehodící se škrtněte



evropský
sociální
fond v ČR



MINISTERSTVO ŠKOLSTVÍ,
MLÁDEŽE A TĚLOVÝCHOVY



OP Vzdělávání
pro konkurenceschopnost



INVESTICE DO ROZVOJE VZDĚLÁVÁNÍ