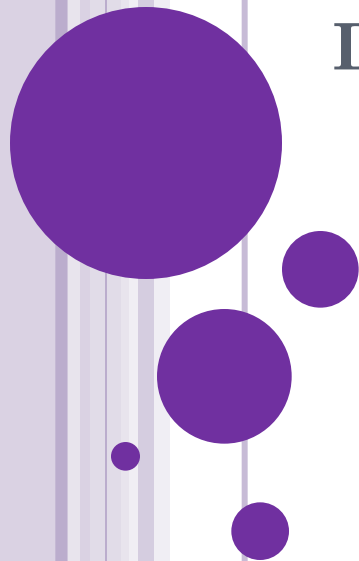


# Tvorba a standardizace dotazníku Výskyt rizikového chování u adolescentů (VRCHA)

Dolejš, Skopal



# RIZIKOVÉ CHOVÁNÍ

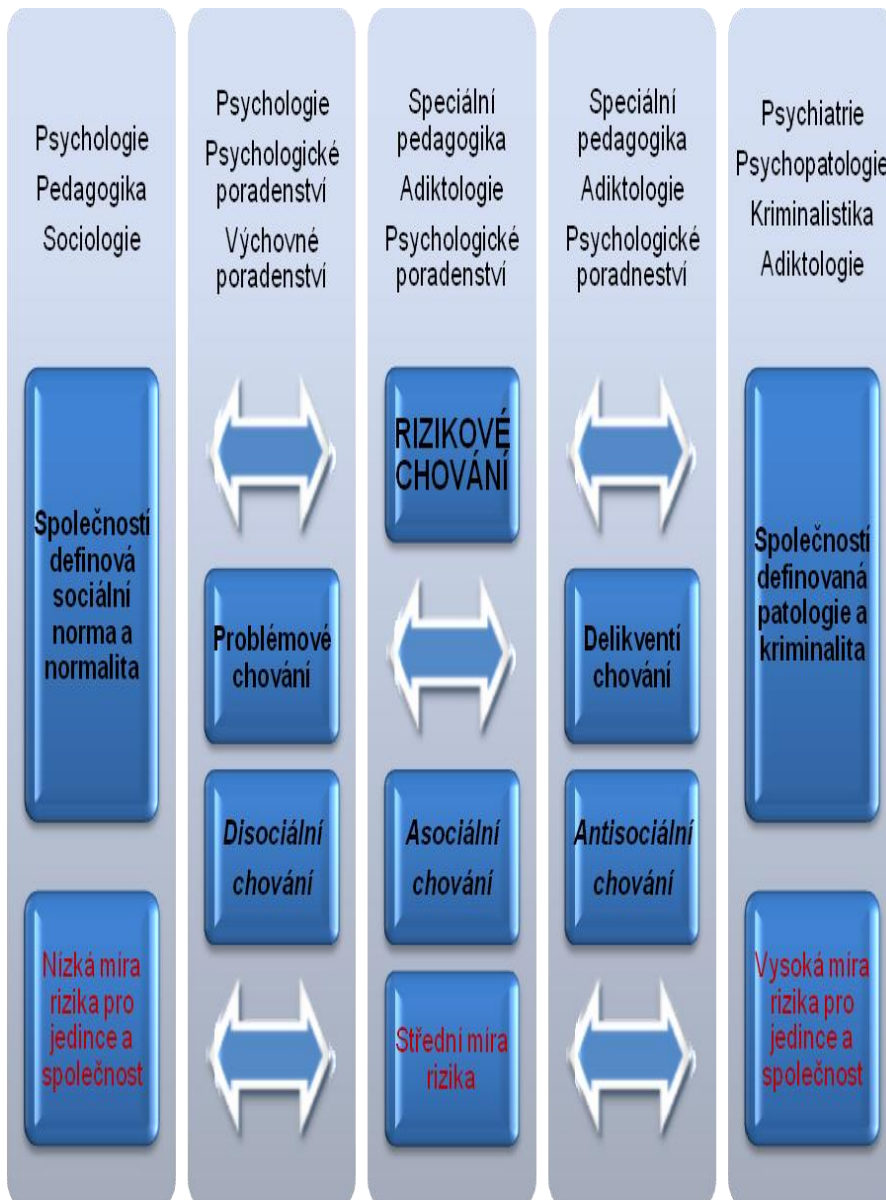
- . Dolejš (2010, s. 9) vnímá tento fenomén jako „chování jedince nebo skupiny, které **zapříčiňuje prokazatelný nárůst** sociálních, psychologických, zdravotních, vývojových, fyziologických a dalších **rizik** pro **jedince**, pro jeho **okolí** a/nebo pro **společnost**“
- „Pojem rizikové chování zahrnuje **rozmanité formy chování**, které mají **negativní dopady** na zdraví, sociální nebo psychologické fungování jedince a nebo ohrožují jeho sociální okolí, přičemž ohrožení může být reálné nebo předpokládané“ (Miovský a kol., 2012, s. 127)



# POJMY A JEJICH DEFINICE

- **Problémové chování** vzniká pod vlivem biologických, sociálních, osobnostních proměnných a lze ho definovat jako problém, který není **přijatelný vzhledem k normám** obecné společnosti (Širůček, Širůčková, Macek, 2007).
- **Disociální chování** lze chápat jako **neškodné krátkodobé projevy chování překračující hranici uznávané normy** a objevující se ve formě lživosti, neposlušnosti, vzdorovitosti (Švarcová, 2002).
- **Asociální chování** je definováno jako „**nespolečenské chování, respektive jednání, které neodpovídá mravním normám dané společnosti**, nedosahuje však ještě úrovně ničení společenských hodnot jako u chování antisociálního, např. vandalismus“ (Hartl, Hartlová, 2000, s. 212).
- **Antisociální chování** je chování „dětí a mladistvých, které je **postihováno nejen trestními, ale rovněž morálními sankcemi společnosti**“ (Koudelková, 1995, s. 32). Mezi takové aktivity patří kriminalita v podobě krádeží, agresivita, šikana, vandalismus nebo pohlavní zneužívání, psychické a fyzické týrání (Švarcová, 2002; Kuja, Floder, 1989).
- **Delikventní chování**, dle Koudelkové (1995, s. 35), „může nebo nemusí být spojeno s právními důsledky, přičemž delikvencí se zpravidla rozumí **mírnější porušení právních nebo morálních norem**, zejména dětmi nebo dospívajícími.“

# RIZIKOVÉ CHOVÁNÍ



- o „Zastřešujícím pojmem je ‚rizikové chování‘, které obsahuje jak **vykřikování během vyučovací hodiny (problémové)**, tak i **krádeže a šikanu (delikventní)**. Na jednom konci tohoto pojmu stojí **lhání, podvádění (disociální)**, uprostřed se nachází **vandalismus (asociální)** a na opačném pólu **fyzické ubližování (antisociální)**. V dolní části obrázku je zaznamenaná míra rizika, která je s určitým chováním spojená a která definuje stupeň ohrožení nejen samotného aktéra, ale i jeho sociálního okolí a společnosti, v níž žije. Každé společensky rizikové chování je pod drobnohledem odborníků z různých vědních oborů, kteří se vzájemně doplňují a vytvářejí multidisciplinární týmy“ (Dolejš, 2010, s. 20).



# TEORETICKÉ KONCEPTY RIZIKOVÉHO CHOVÁNÍ

- **Biologické** – kam řadíme teorii rozeného zločince (Lombroso, Ferri, Garofalo), teorii inteligence vs. delikvence (Goddard), teorii tělesné stavby vs. deviace (Sheldon).
- **Psychologické** – tato skupina je tvořena hlubinně orientovanými teoriemi (Freud, Horneyová, Adler); teorií frustrace vs. agrese (Dollard), teoriemi zaměřené na osobnostní vlastnosti (Ewans, Gottfredson, Cattell) a teorií sociálního učení (Bandura, Kaplan, Eysenck).
- **Strukturální** – spadají sem teorie anomie (Durkheim), teorie sociální dezorganizace (Park, Burgess, Wirth) a funkcionalismus (Parsons, Merton).
- **Subkulturní** – je zastoupena teorií subkultur (Cohen, Kitsuse, Dietrick, Cloward).
- **Konfliktové** – kde se nacházejí marxistické teorie (Bonger, Marx, Engels), nemarxistické konfliktové teorie (Selin, Vold) a konfliktové teorie (DeLamater).
- **Kontrolní** – jsou zastoupeny teorií sociální kontroly (Hirschi, Gottfredson, Toby) a zstrašující teorií (Tittle, Logan, Andersonová, Reckless).
- **Interakční** – kde je zařazena etiketizační teorie (Mead, Tannenbaum, Becker, Lemert), dramaturgická teorie (Goffman) a diferencované asociace (Sutherland).
- **Subjektivního významu** – obsahuje naturalismus (Matza) a fenomenologii ve spojení s etnometodologií (Schutz, Garfinkel, Cicourel, Jakobs).
- **Situační** – které reprezentují teorie deviantogenní situace (Řezníček) a situační motivace (Briar, Piliavin) (Hrčka, 2001).



# FORMY RIZIKOVÉHO CHOVÁNÍ

- Dolejš (2010) ve své knize o rizikovém chování rozděljuje tento fenomén do **menších jednotek, tedy do skupin**: (zne)užívání legálních a nelegálních látek; kriminalita; šikana, hostilita a agresivní chování; rizikové sexuální aktivity; školní problémy a přestupky; extremistické, hazardní a sektářské aktivity; ostatní formy rizikového chování.
- Miovský a kol. (2012) mají podobný koncept jako je Dolejšovo dělení (2010), tedy **do forem rizikového chování zazařují**: rizikové zdravotní návyky; sexuální chování; interpersonální agresivní chování; delikventní chování ve vztahu hmotným majetkům; hráčství; rizikové chování ve škole; rizikové sportovní aktivity.



# PILOTNÍ TESTOVÁNÍ A TVORBA NÁSTROJE VRCHA

- Při konstrukci dotazníků a faktorů bylo vycházeno ze 40 položek
- Pilotního testování se účastnilo 200 adolescentů ve věku 11-15 let
- Redukcí (faktorová a korelační analýza) bylo identifikováno 18 položek tvořící tři faktory:

A) abúzus

B) delikvenci

C) šikana (oběť)



## FAKTOR ABÚZUS (VRCHA)

- Syncen sedmi otázkami, které se zaměřují na (zne)užívání různých látek, jakými jsou alkohol či cigarety, a nadto je zde otázka týkající se pohlavního styku (faktorová analýza identifikovala signifikantně významné souvislosti mezi jednotlivými položkami).
- Zkoumaná populace je ve věku, pro který nejsou aktivity zákonem akceptovatelné a povolené.
- Příkladem položky z tohoto fakturu je „Kouřil/a jsi během posledních 30 dnů cigarety?“ nebo „Pil/a jsi během posledních 30 dnů nějaký alkoholický nápoj?“.
- Faktorová zátěž se pohybuje od 0,35 až do 0,75.





## FAKTOR ABÚZUS (VRCHA)

- je v úzkém vztahu s **Impulzivitou** (SURPS), **Agresivním komunikačním stylem** (Komunikační styly), **Citovou nestálostí** (HSPQ); s **Beckovou škálou deprese**, s faktorem **Úzkostlivost a Úzkost** (STAI), **Verbální a psychickou agresivitou**, **Hostilitou** (Dotazník agresivity) a v neposlední řadě s **Neuroticismem** (NEO-FFI).
- Pozorujeme, že se u adolescentů objevuje souvislost s depresivním, úzkostným a agresivním laděním. Jedinci, kteří trpí negativními emočními stavy a emoční labilitou, mají sklony zneužívat legální či nelegální drogy.



# FAKTOR DELIKVENCE (VRCHA)

- tvořen sedmi otázkami, které se zaměřují na téma krádeží peněz nebo věcí, na poškozování cizího majetku a na falšování.
- Pro přehlednost uvedeme dvě ze sedmi otázek:  
„Ukradl/a jsi někdy něco v obchodě?“;  
„Zfalšoval/a jsi někdy podpisy rodičů?“
- Faktorová zátěž je v rozmezí 0,20 až 0,70.



# FAKTOR DELIKVENCE (VRCHA)

- Má úzký vztah s **Impulzivitou** (SURPS), která je charakterizována nerozvážným chováním, citovou nestálostí, vznětlivostí a chováním bez zábran.
- Každá riziková aktivita vychází z určité míry nerozvážnosti a **z neschopnosti domýšlet důsledky vlastního chování**.
- Impulzivita jako rys osobnosti se jeví být rysem primárním, který souvisí s různými formami rizikového chování, od užívání drog po krádeže či hostilní, agresivní aktivity.
- Další statisticky významné vztahy vidíme s rysem **Vyhledávání vzrušení** (SURPS), **Nadšenost** (HSPQ); **Urgence** (UPPS, naléhavost, nutkavost), **Fyzická a psychická agresivita** (Dotazník agresivity).
- Delikvence, jak už bylo napsáno, souvisí také s vyhledáváním vzrušení ze strany adolescenta, ale výsledky to potvrzují jen z poloviny, protože v dotazníku SURPS tomu hodnoty odpovídají, zatímco u UPPS nikoliv. Můžeme tedy vycházet z předpokladu, že oba koncepty faktoru Vyhledávání vzrušení (Sensation Seeking) se od sebe liší.

## FAKTOR ŠIKANA (VRCHA)

- Tvoří ho čtyři položky
- Zaměřují se na fyzické a verbální ubližování a na kyberšikanu. Respondent, který kladně odpovídá na dané otázky, je obětí šikany spolužáků.
- Příkladem je otázka „Byl/a jsi někdy během posledních 30 dnů středem hrubých a vulgárních urážek od spolužáků?“.
- Faktorová zátěž se pohybuje v rozmezí 0,50 až 0,69.



# FAKTOR ŠIKANA (VRCHA)

- Na základě několika položek identifikuje oběti agresivního a hostilního chování ze strany vrstevníků.
- Faktor je v úzkém vztahu s faktorem **Hněvivost** (ŠHaN) a **sebesnižováním** (RŠS)
- Všechny tři faktory dotazníku VRCHA negativně souvisí s **Přívětivostí** (NEO-FFI) a **Perseverancí** (UPPS, vytrvalost, houževnatost).
- Jedinci, kteří jsou oběťmi urážek, ústrků a agrese, jsou často nahněvaní sami na sebe, na agresory či na sociální okolí.
- Všechny tři faktory negativně souvisí s faktorem Přívětivost (NEO-FFI).
- Adolescenty s vysokými skóry lze často hodnotit také jako cynické, surové, podezíravé, bezcitné, neupřímné.



# OSTRÉ TESTOVÁNÍ A OVĚŘOVÁNÍ NÁSTROJE

- Výzkumný soubor měl 4 198 žáků a žákyň, kteří docházeli do 54 školských zařízení.
- Výzkumný tým navštívil 35 základní škol a 19 gymnázií.
- Z celkového počtu bylo 47,95 % chlapců a 52,05 % dívek, v základním souboru je tento poměr obrácený.
- Z populace jsme do studie zahrnuli 1,2 % adolescentů.
- Průměrný věk sledované skupiny byl 13,00 let, směrodatná odchylka 1,25; medián 13, modus 14 a minimum a maximum se pohybovalo v intervalu 10–16, přičemž věkové kohorty 10 a 16 byly velmi okrajové (počet respondentů do několika jednotek).



# PREVALENČNÍ HODNOTY (1% = 3500 JEDINCŮ)

Položky dotazníku Výskyt rizikového chování u adolescentů	Ano	Ne
Pil/a jsi během posledních 30 dnů nějaký alkoholický nápoj?	31,19	68,81
Kouřil/a jsi nebo jinak užil/a někdy během svého života marihuanu ("trávu") nebo hašiš?	10,86	89,14
Kouřil/a jsi během posledních 30 dnů cigarety?	10,88	89,12
Měl/a jsi někdy během svého života pohlavní styk?	5,55	94,45
Vykouříš denně více než 5 cigaret?	3,04	96,96
Byl/a jsi někdy během posledních 30 dnů opilý/á tak, že jsi měl/a problémy s chůzí, s mluvením, zvracel/a jsi nebo sis nepamatoval/a, co se stalo?	3,93	96,07
Užil/a jsi někdy během života léky, aniž bys je potřeboval/a (zdravotní problémy) a aniž by o tom věděli rodiče?	8,95	91,05
Zfalšoval/a jsi někdy podpis rodičů?	29,87	70,13
Ukradl/a jsi někdy peníze rodičům nebo někomu jinému?	11,89	88,11
Byl/a jsi někdy během svého života "za školou"?	8,3	91,7
Ukradl/a jsi někdy něco někomu?	23,31	76,69
Poškodil/a jsi někdy během života cizí majetek jen tak pro zábavu?	14,96	85,04
Měl/a jsi někdy „opletačky“ s policií kvůli tomu, co jsi udělal/a?	7,36	92,64
Ukradl/a jsi někdy něco v obchodě?	10,71	89,29
Už sis někdy během života záměrně fyzicky ublížil/a?	25,16	74,84
Byl/a jsi někdy během posledních 30 dnů středem hrubých a vulgárních urážek od spolužáků?	17,61	82,39
Ublížil ti někdo nebo tě zesměšňoval v posledních 30 dnech na internetu (sociální sítě, nevhodná videa, blogy)	7,12	92,88
Ublížil ti některý ze spolužáků během posledních 30 dnů?	11,68	88,32

V přepočtu na celou populaci ČR je během posledních 30 dnů opilých cca 14 tisíc.

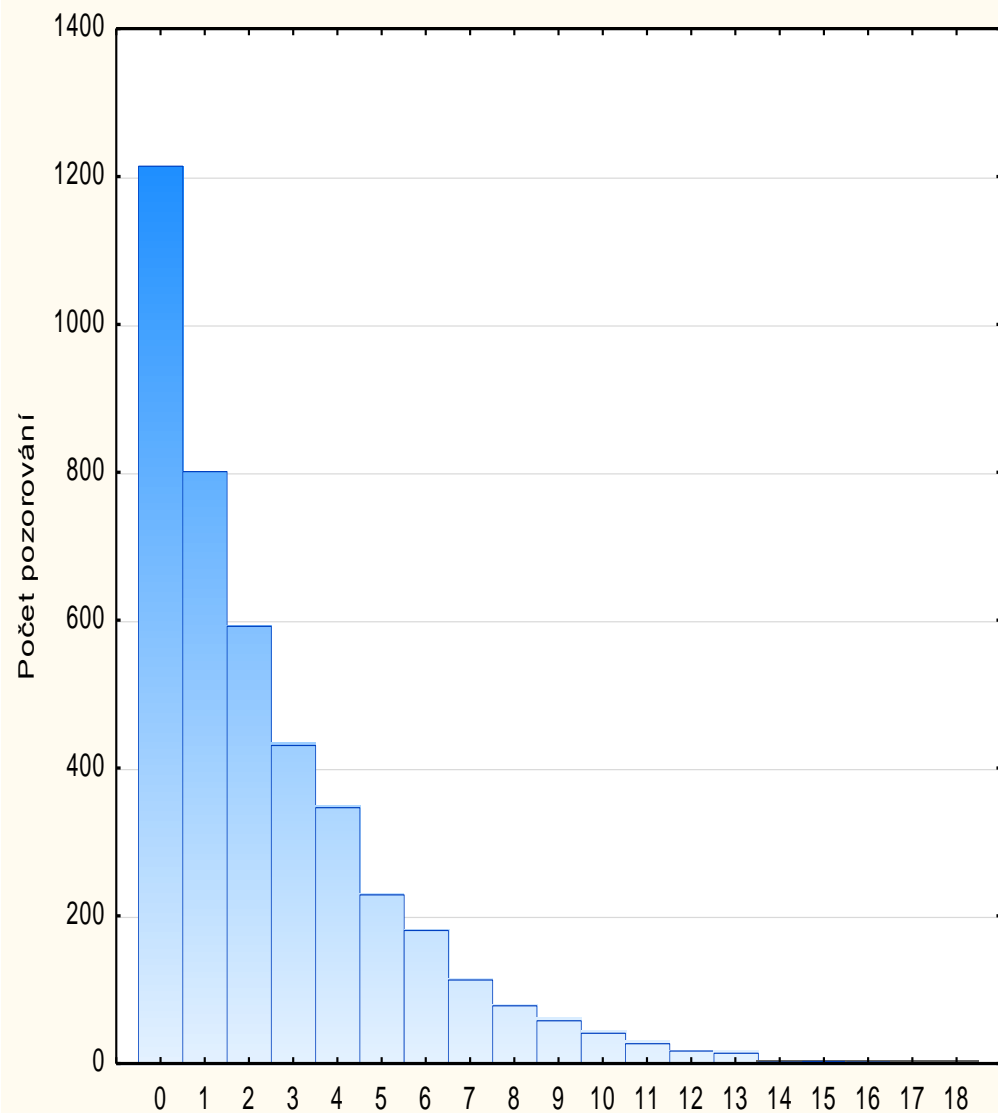
Více než 10 tis. žáků vykouří 5 a více cigaret denně.

Cca 40 tis. žáků a žákyň bylo posledních 30 dnů středem fyzické agresivity ze strany spolužáků

Cca 37 tis. má zkušenosti s krádeží v obchodě

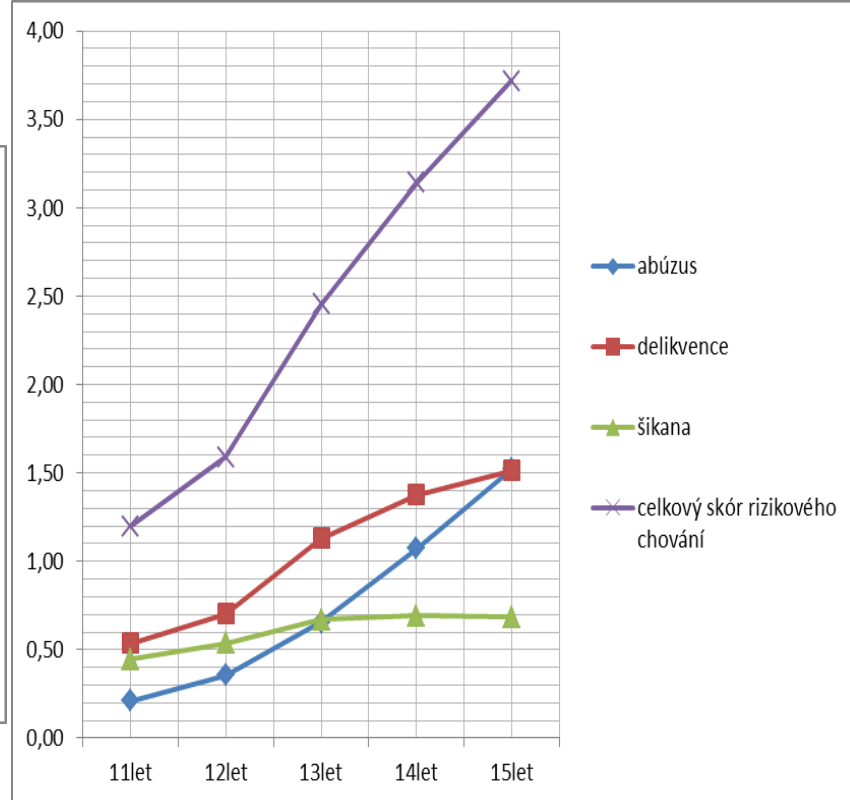
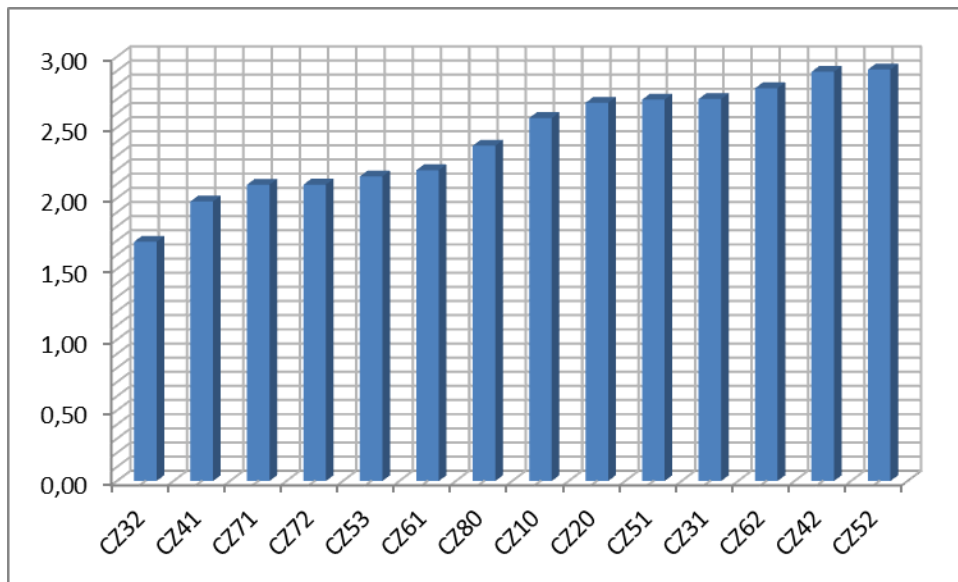
# OSTRÉ TESTOVÁNÍ

- Graf 1 informuje o tom, že více než 1200 respondentů nezískalo žádný bod v dotazníku VRCHA, což znamená, že každou otázku negovali.
- Skupinu tvoří 12,79 % respondentů, kteří dosahují 6 a více bodů, tedy potvrzují realizaci dané rizikové aktivity





# OSTRÉ TESTOVÁNÍ



	Chlapci průměr	Dívky průměr	Statistická významnost	Základní škola průměr	Gymnázium průměr	Statistická významnost
Faktor abúzus	0,71	0,77	0,130	0,85	0,59	0,001
Faktor delikvence	1,23	0,92	0,001	1,15	0,95	0,001
Faktor šikana	0,62	0,61	0,828	0,69	0,51	0,001
Celkový skór rizikového chování	2,56	2,30	0,002	2,69	2,04	0,001

Poznámka: Hlavní město Praha (CZ10), Středočeský kraj (CZ20), Jihočeský kraj (CZ31), Plzeňský kraj (CZ32), Karlovarský kraj (CZ41), Ústecký kraj (CZ42), Liberecký kraj (CZ51), Královehradecký kraj (CZ52), Pardubický kraj (CZ53) Kraj Vysočina (CZ61), Jihomoravský kraj (CZ62), Olomoucký kraj (CZ71), Zlínský kraj (CZ72), Moravskoslezský kraj (CZ80).

# POROVNÁNÍ ČR A SK PREVALENČNÍ HODNOTY

Položky dotazníku Výskyt rizikového chování u adolescentů	ČR (populace 350 tis.; vzorek 4,2 tis.)	SK (populace 180 tis.; vzorek 1,7 tis.)
Pil/a jsi během posledních 30 dnů nějaký alkoholický nápoj?	31,2	21,4
Kouřil/a jsi nebo jinak užil/a někdy během svého života marihuanu ("trávu") nebo hašiš?	10,9	9,0
Kouřil/a jsi během posledních 30 dnů cigarety?	10,9	12,2
Měl/a jsi někdy během svého života pohlavní styk?	5,6	6,1
Vykouříš denně více než 5 cigaret?	3,0	3,6
Byl/a jsi někdy během posledních 30 dnů opilý/á tak, že jsi měl/a problémy s chůzí, s mluvením, zvracel/a jsi nebo sis nepamatoval/a, co se stalo?	3,9	4,5
Užil/a jsi někdy během života léky, aniž bys je potřeboval/a (zdravotní problémy) a aniž by o tom věděli rodiče?	9,0	8,6
Zfalšoval/a jsi někdy podpis rodičů?	29,9	24,7
Ukradl/a jsi někdy peníze rodičům nebo někomu jinému?	11,9	17,0
Byl/a jsi někdy během svého života "za školou"?	8,3	12,0
Ukradl/a jsi někdy něco někomu?	23,3	25,5
Poškodil/a jsi někdy během života cizí majetek jen tak pro zábavu?	15,0	16,3
Měl/a jsi někdy „opletačky“ s policií kvůli tomu, co jsi udělal/a?	7,4	6,6
Ukradl/a jsi někdy něco v obchodě?	10,7	10,8
Už sis někdy během života záměrně fyzicky ublížil/a?	25,2	20,8
Byl/a jsi někdy během posledních 30 dnů středem hrubých a vulgárních urážek od spolužáků?	17,6	35,7
Ublížil ti někdo nebo tě zesměšňoval v posledních 30 dnech na internetu (sociální sítě, nevhodná videa, blogy a jiné)?	7,1	8,4
Ublížil ti některý ze spolužáků během posledních 30 dnů?	11,7	13,8

V některých proměnných stejné hodnoty – krádeže v obchodě, či užití léků

V jiných je rozdíl již vyšší – krádeže peněz rodičům, středem hrubých urážek

# PILOTNÍ VS OSTRÉ TESTOVÁNÍ

Korelační vztahy u sledovaných faktorů dotazníku VRCHA a celkového skóru rizika (pilotní testování)

Faktory (VRCHA)	Celkový skór	Abúzus	Delikvence	Šikana
Celkový skór	1.00	.71***	.84***	.65***
Abúzus	.71***	1.00	.42***	.32***
Delikvence	.84***	.42***	1.00	.35***
Šikana	.65***	.32***	.35***	1.00

Korelační vztahy u sledovaných faktorů dotazníku VRCHA a celkového skóru rizika (ostré testování)

Faktory (VRCHA)	Abúzus	Delikvence	Šikana	Celkový skór
Abúzus	1,00	.48***	.28***	.80***
Delikvence	.48***	1,00	.26***	.82***
Šikana	.28***	.26***	1,00	.61***
Celkový skór	.80***	.82***	.61***	1,00



# PILOTNÍ VS OSTRÉ TESTOVÁNÍ

- Pilotní testování
- Cronbach alfa u položek, které sytí faktor abúzus, je na hladině .75, u faktoru delikvence je .67 a u faktoru šikana dosahuje .53.
- Podíváme-li se na celkové riziko, zde je Cronbach alfa na hladině .81.
  
- Ostré testování
- Cronbach alfa je u faktoru abúzus .71, u faktoru delikvence je na hladině .63 a u faktoru šikana dosahuje alfa .59.
- Dotazník VRCHA v „ostrém“ testování vykazuje dobrou vnitřní konzistenci položek a Cronbach alfa je na hladině .77.

# OSTRÉ TESTOVÁNÍ

Faktory	Abúzus (VRCHA)	Delikvence (VRCHA)	Šikana (VRCHA)	Celkový skór VRCHA
Nadšenost ŠORA	.07**	.09**	.04	.09**
Rozvážnost ŠORA	-.21**	-.28**	-.21**	-.31**
Úzkostnost ŠORA	.12**	.12**	.33**	.23**
Impulzivita ŠORA	.36**	.40**	.27**	.46**
Sebeúcta RŠS	-.12**	-.10**	-.24**	-.19**
Sebesnižování RŠS	.11**	.12**	.26**	.20**
Celkový skór RŠS	-.13**	-.13**	-.28**	-.22**
Hněv AQ	.25**	.28**	.27**	.35**
Fyzická agresivita AQ	.30**	.41**	.28**	.45**
Hostilita AQ	.22**	.27**	.38**	.37**
Verbální agresivita AQ	.27**	.29**	.21**	.34**

Rys impulzivita z dotazníku ŠORA je v úzkém vztahu s faktory abúzus, delikvence a s celkovým skórem dotazníku VRCHA.

Obecně je rizikové chování doprovázeno impulzivním, agresivním chováním a to jak verbálním tak i fyzickým.

Fyzická agresivita je součástí každého delikventního chování (krádeže, vandalizmus).

Sebesnižování RŠS je možná jednou z příčin, proč se jedinci stávají obětmi násilí svých spolužáků

Děkujeme za pozornost

[martin.dolejs@upol.cz](mailto:martin.dolejs@upol.cz)

